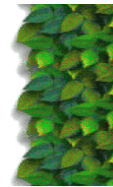


RNDR. LUKÁŠ MERTA, PH.D.

Služby v ochraně přírody



Elektronická verze

# Změna č. 5 územního plánu Hovorany



*Hodnocení vlivů koncepce dle §45i zákona č. 114/92 Sb.*

Červen 2023

**Objednatel:**

Institut regionálních informací, s.r.o.  
Chládkova 898/2  
Brno 616 00

**Zpracovatel:**

RNDr. Lukáš Merta, Ph.D.  
Mrštíkovo nám. 53  
779 00 Olomouc  
tel.: 776 112 559

Zpracovatel tohoto posouzení je držitelem autorizace k provádění posouzení podle §45i zákona č. 114/92 Sb., o ochraně přírody a krajiny, v platném znění, udělené Ministerstvem životního prostředí (č.j. MZP/2020/630/1768).

V Olomouci, 8. 6. 2023

## OBSAH

1)	Údaje o koncepci	3
2)	Zhodnocení dostatečnosti podkladů pro posouzení vlivu koncepce	5
3)	Identifikace dotčených lokalit soustavy NATURA 2000	6
4)	Identifikace potenciálně dotčených předmětů ochrany PO Hovoransko–Čejkovicko	7
5)	Výsledky terénních šetření potenciálně dotčené PO	8
6)	Údaje o provedených konzultacích se specialisty	8
7)	Identifikace a popis očekávaných vlivů koncepce, včetně vlivů přeshraničních	8
8)	Vyhodnocení očekávaných kumulativních vlivů koncepce	10
9)	Výsledné hodnocení vlivů koncepce na předměty ochrany	11
10)	Pořadí variant řešení koncepce z hlediska očekávaných vlivů	12
11)	Opatření k prevenci, vyloučení nebo snížení očekávaných nepříznivých vlivů	12
12)	Porovnání míry vlivu bez provedení opatření k prevenci, vyloučení nebo snížení očekávaných nepříznivých vlivů záměru s mírou vlivu v případě jejich provedení	12
13)	Závěr posouzení z hlediska významnosti vlivu koncepce	12
14)	Rámcové zhodnocení možností kompenzačních opatření	12
15)	Použitá odborná literatura	13

### **Příloha 1: Stanovisko orgánu ochrany přírody podle §45i k hodnocené koncepci**

---

#### **Seznam použitých zkratk**

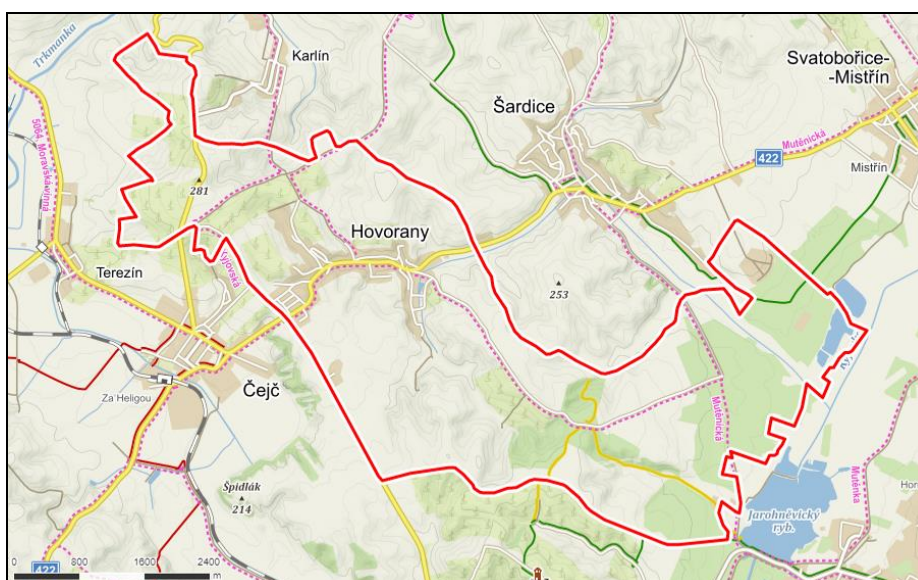
AOPK ČR...	Agentura ochrany přírody a krajiny ČR
EVL ...	evropsky významná lokalita
CHKO...	chráněná krajinná oblast
MŽP ...	ministerstvo životního prostředí
NDOP...	Nálezová databáze ochrany přírody
PO ...	ptačí oblast
ÚP...	územní plán
OOP...	orgán ochrany přírody
SDO...	soubor doporučených opatření
ZOPK...	zákon č. 114/1992 Sb., o ochraně přírody a krajiny, ve znění pozdějších předpisů

# 1. Údaje o koncepci

Název koncepce:	Změna č. 5 územního plánu Hovorany
Pořizovatel koncepce:	Městský úřad Kyjov
Zpracovatel koncepce:	Institut regionálních informací, s.r.o., Chládkova 898/2, Brno 616 00
Kraj:	Jihomoravský
Katastrální území:	Hovorany

Hovorany jsou obcí v okrese Hodonín v Jihomoravském kraji, 11 km jihozápadně od Kyjova. Žije zde přibližně 2 200 obyvatel. Od roku 2002 je členem mikroregionu Hovoransko. Sousedními obcemi jsou Čejč, Šardice, Mutěnice nebo Dubňany. Jedná se o nížinnou obec teplé jižní Moravy s vysokým zastoupením zemědělské půdy, zejména polí. Souvislejší lesy jsou přítomny pouze ve východní části obce. Rozloha obce činí 20,99 km<sup>2</sup>.

**Obr. 1: Správní hranice obce Hovorany**



Zastupitelstvo obce Hovorany na svém zasedání dne 13. 12. 2022 rozhodlo podle § 6 odst. 5 písm. a) a § 55 stavebního zákona o pořízení změny územního plánu zkráceným postupem. Předmětem navrhovaného obsahu změny č. 5 územního plánu (ÚP) Hovorany je následující:

- v plochách VZ – plochy zemědělské výroby (parc. č. 3053/3 a 6893) umožnit realizaci i občanského vybavení; navrhovatel: IZOLTA EU s.r.o., IČ 24142816, Na Kozačce 1275/8, 120 00 Praha – Vinohrady,
- změna plochy NSz – plochy smíšené nezastavěného území – zemědělské (p. č. 7108) na plochu XS – plochy vinných sklepů; navrhovatel: Marie Benešová, Sklepní 575, 696 11 Mutěnice,
- změna části plochy NSz – plochy smíšené nezastavěného území – zemědělské (parc.č.5694) a plochy ZP- LBK5 – plochy zeleně přírodního charakteru (p. č. 5700) na plochy SV – plochy smíšené obytné venkovské; navrhovatel: Tomáš Hrabec, 696 12 Hovorany 756,
- změna plochy PV – plochy veřejných prostranství (p. č. 1451/59 – L. Voců a parc.č. 1451/60 a 1451/47 – Obec Hovorany, vlastník A. Zetka) na plochy SV – plochy smíšené obytné venkovské; navrhovatel: Ladislav Voců, Emy Destinové 868, 252 64 Velké Přílepy a Obec Hovorany,
- změna plochy SV – Z3 – plochy smíšené obytné venkovské na plochu BH – plochy bydlení v

bytových domech; navrhovatel: EDMONT Hodonín spol. s r.o., IČ 46978551, U Kyjovky 4, 695 01 Hodonín,

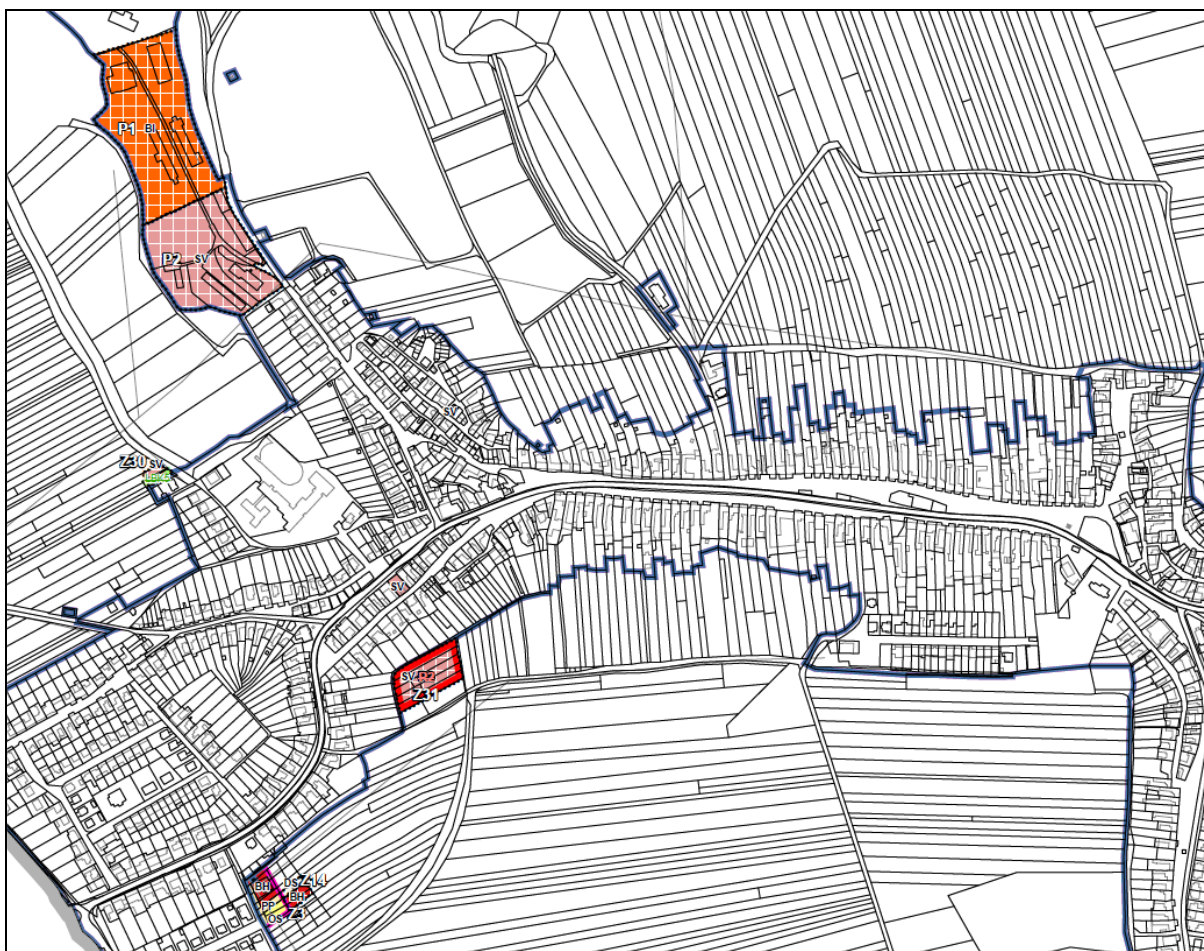
f) změna plochy OS – plochy tělovýchovných a sportovních zařízení (p. č. 7115/1 a 7116) na plochy SV – plochy smíšené obytné venkovské; navrhovatel: Lukáš Filipovič, 696 12 Hovorany 681 a Marie Benešová, Sklepní 575, 696 11 Mutěnice,

g) změna plochy OM – plochy komerčních zařízení malých a středních (p. č. 247) na plochy SV – plochy smíšené obytné venkovské; navrhovatel: Hana Vybíralová a Vlastimil Blaženec, 696 12 Hovorany 82,

h) změna ploch (areál živočišné farmy v Hovoranech p. č. 5736/1, 5736/3, 5736/4, 5736/5, 5736/6, 5736/7, 5736/9, 5736/10, 5736/11, 5736/12, 2387/2, 2387/4, 2394, 2395, 2387/5 a 2387/3) VS – plochy smíšené výrobní na plochy SV – plochy smíšené obytné venkovské; navrhovatel: Obec Hovorany,

i) změna plochy NSz - plochy smíšené nezastavěného území – zemědělské (p. č. 167 - 174) na plochy SV – plochy smíšené obytné venkovské. Převedení z ploch rezerv do ploch návrhových; navrhovatel: Obec Hovorany.

**Obr. 2: Výřez z hlavního výkresu Změny č. 5 územního plánu Hovorany s vyznačením ploch změn, jež jsou situovány do západní části obce**



## 2. Zhodnocení dostatečnosti podkladů pro posouzení vlivu koncepce

Potřeba vypracování hodnocení podle §45i vyplynula ze stanoviska příslušného orgánu ochrany přírody – Krajského úřadu Jihomoravského kraje, Odboru životního prostředí, který ve svém stanovisku dle § 45i nevyločil významný vliv koncepce na předměty ochrany lokalit soustavy Natura 2000, konkrétně na ptačí oblast Hovoransko – Čejkovicko (CZ0621026). Stanovisko bylo vydáno dne 16. 5. 2022 pod č. j. JMK 73640/2022. Dané stanovisko je přetištěno v příloze tohoto posouzení.

Předkládané hodnocení bylo zpracováno podle souvisejících metodických pokynů MŽP ČR a odpovídá posouzení podle § 45i zákona č. 114/1992 Sb. (o ochraně přírody a krajiny, v platném znění). Posouzení respektuje požadavky **vyhlášky č. 142/2018 Sb.** o náležitostech posouzení vlivu záměru a koncepce na EVL a PO a řídí se požadovanou strukturou textu hodnocení (§ 3). Hodnocení koncepce bylo zpracováváno jako součást procesu SEA (posuzování vlivů koncepcí na životní prostředí). Zpracovatelem SEA předmětné koncepce je Ing. arch. Stanislav Kovář. Za referenční cíl pro vyhodnocení vlivu posuzovaného záměru na lokality soustavy NATURA 2000 bylo v souladu s metodickými doporučeními Evropské komise a platnou legislativou zvoleno zachování příznivého stavu z hlediska ochrany pro předměty ochrany EVL (typy přírodních stanovišť, evropsky významné druhy). Cílem posouzení bylo zjistit, zda daná koncepce bude či nebude mít negativní vliv na předměty ochrany nebo celistvost EVL nebo PO.

Proces posuzování koncepce probíhal v období mezi březnem a červnem roku 2023. Hlavním podkladem technického rázu byla samotná Změna č. 5 územního plánu Hovorany, a to její textová i výkresová část (Hadlač et al. 2023). Z výkresových podkladů byla zřejmá přesná lokalizace a trasování návrhových ploch, z textové části pak jejich rozloha a způsob změny v jejich funkčním využití. Problematika ÚP byla diskutována se zpracovatelem koncepce (Institut regionálních informací, s.r.o., Brno) a zpracovatelem SEA (Ing. arch. Stanislav Kovář). Terénní šetření na klíčových lokalitách změn řešeného území bylo provedeno dne 4. 4. 2023. Důležitým zdrojem informací o výskytu předmětů ochrany v zájmové ptačí oblasti byla Nálezová databáze AOPK ČR (NDOP). Dále bylo pracováno se znalostmi o ekologii rozhodujících předmětů ochrany.

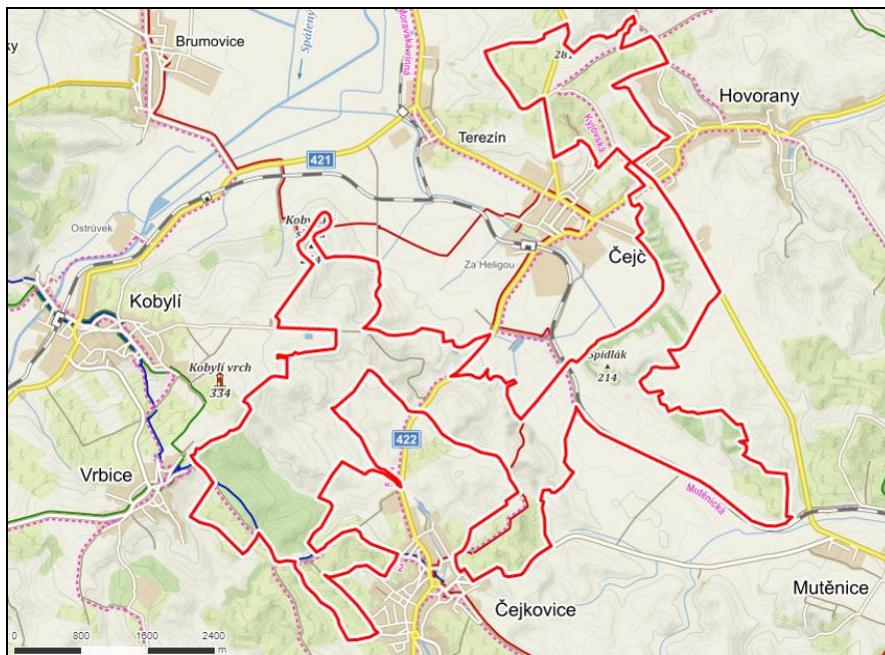
Množství a struktura podkladů, jež byly v průběhu posuzování k dispozici, byly dostatečné k získání konkrétní představy o potenciálních dopadech dané koncepce na lokality soustavy NATURA 2000 a předměty jejich ochrany a k možnosti vyhodnocení vlivů.

### 3. Identifikace dotčených lokalit soustavy NATURA 2000

#### 3.1. Ptačí oblasti

Do území obce Hovorany zasahuje **ptačí oblast Hovoransko – Čejkovicko** (CZ0621026). Tato členitá PO s rozlohou cca 1 412 ha se nachází v Kyjovské pahorkatině. Díky tomu, že se v území udržely tradiční způsoby zemědělského obhospodařování (malé výměry pozemků, extenzivní způsoby hospodaření atd.), zůstalo zde zachováno prostředí pro řadu druhů ptáků mizejících z ostatní zemědělské krajiny. Předměty ochrany zde tvoří tři druhy ptáků: **pěníce vlašská** (*Sylvia nisoria*), **strakapoud jižní** (*Dendrocopos syriacus*) a **strnad zahradní** (*Emberiza hortulana*). Ptačí oblast zasahuje pouze do malé části území obce, konkrétně do její extravilánové, severozápadní části s vysokým podílem vinic.

**Hranice PO Hovoransko – Čejkovicko zasahuje také do severozápadní části obce Hovorany**



#### 3.2. Evropsky významné lokality

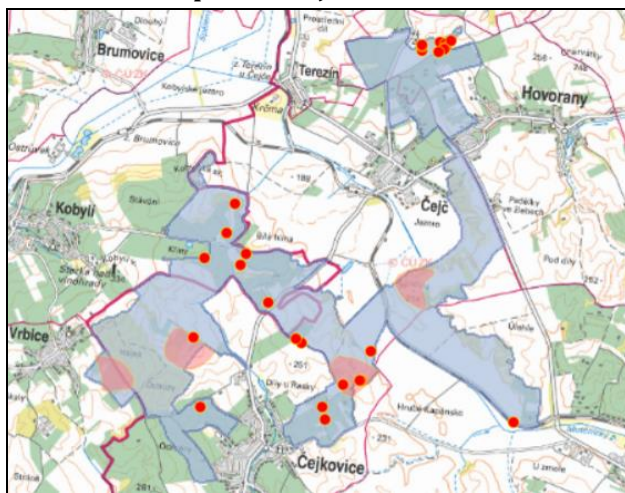
Na území obce Hovorany zasahují hned dvě evropsky významné lokality, a to EVL Hovoranské louky a EVL Hovoranský hájek. **EVL Hovoranské louky** (CZ0622009) s rozlohou cca 10 ha zahrnují komplex suchých trávníků v mozaice s vysokými xerofilními a mezofilními křovinami. Předměty ochrany EVL Hovoranské louky tvoří **4 druhy rostlin** (hadinec nachový – *Echium russicum*, katrán tatarský – *Crambe tataria*, koniklec velkokvětý – *Pulsatilla grandis* a srpice karbinolistá – *Klasea lycopifolia*) a jeden druh stanoviště – 6210: Polopřirozené suché trávníky a facie křovin na vápnitých podložích (*Festuco-Brometalia*). EVL je situována do severní části katastru obce (při hranici s obcí Karlín). **EVL Hovoranský hájek** (CZ0623040) s rozlohou 82,5 ha zahrnuje lesní komplex se zachovalými teplomilnými lesními společenstvy v jinak intenzivně obhospodařované krajině. Daná EVL je situována do východní části extravilánu Hovorany, do lesních komplexů zvaných Obora a Hájek. Předmětem ochrany je zde jediný druh živočicha, brouk **roháč velký** (*Lucanus cervus*). **S ohledem na skutečnost, že do území obou EVL ani do jejich blízkosti nejsou navrhovány žádné plochy změn, lze vliv koncepce na předměty ochrany a celistvost EVL již v této fázi hodnocení vyloučit.**

## 4. Identifikace potenciálně dotčených předmětů ochrany PO Hovoransko – Čejkovicko

### **pěnice vlašská (*Sylvia nisoria*)**

Známý výskyt pěnice vlašské na území PO Hovoransko – Čejkovicko má rozptýlený charakter. Na území Hovorany je hnízdní výskyt pěnic vázán na lokalitu Hovoranské louky, kde druh nachází díky lesostepnímu charakteru území ideální podmínky. Z jiných částí Hovorany není výskyt pěnic dokumentován, intenzivně využívaná zemědělská krajina (včetně vinic) druhu evidentně nevyhovuje.

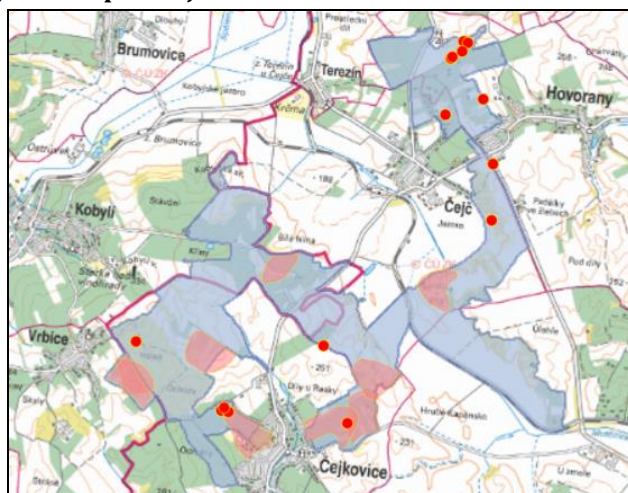
**Dokumentovaný výskyt pěnice vlašské na území PO Hovoransko – Čejkovicko. Koncentrovaný výskyt druhu na území Hovorany představuje lokalitu Hovoranské louky. Zdroj: NDOP.**



### **strakapoud jižní (*Dendrocopos syriacus*)**

Výskyt strakapouda jižního na území EVL má opět rozptýlený charakter, i když místa pozorování ptáků se nemusí vždy shodovat s hnízdišti. Strakapoud jižní není lesním druhem šplhavce, je to pták otevřené krajiny s rozptýlenými dřevinami. Proto nepřekvapí, že nálezy z území Hovorany jsou soustředěny na otevřená lesostepní stanoviště, a to nejen ty přírodně zachovalé (Hovoranské louky), ale i do běžné zemědělské krajiny (aleje podél polních cest, sady, zahrady).

**Dokumentovaný výskyt strakapouda jižního na území PO Hovoransko – Čejkovicko. Zdroj: NDOP.**





### **strnad zahradní (*Emberiza hortulana*)**

Strnad zahradní je nejvzácnější z ptačích předmětů ochrany PO Hovoransko–Čejkovicko. Tento druh byl v oblasti poprvé zaznamenán v roce 1992 v počtu 12 párů a svého maxima (18 párů) dosáhl v letech 1997–1998. V roce 2002 početnost náhle poklesla a od té doby nespĺňovala kritérium pro PO (12 párů), až nakonec zanikla. V období 2010–2013 byl výskyt zaznamenán jen v letech 2010 a 2012, v obou případech po jediném pozorování zřejmě protahujícího samce. V současnosti je tak populace druhu na území PO považována za zaniklou (Hora et al. 2018).

## **5. Výsledky terénních šetření potenciálně dotčené PO**

Terénní šetření na klíčových lokalitách řešeného území bylo provedeno dne 4. 4. 2023. Během průzkumů byly navštíveny všechny návrhové plochy změn. Byl zde sledován zejména charakter stávajícího stanoviště a jeho vhodnost pro předměty ochrany, umístění v rámci intravilánu (či extravilánu) obce a následně vyhodnocen soulad mezi zjištěním v terénu a výsledky mapování biotopů AOPK ČR.

## **6. Údaje o provedených konzultacích se specialisty**

Problematika ÚP byla diskutována zejména se zpracovateli koncepce (Institut regionálních informací, s.r.o., Brno) a zpracovatelem SEA.

## **7. Identifikace a popis očekávaných vlivů koncepce, včetně vlivů přeshraničních**

### **Vymezení plochy přestavby P1**

Plocha přestavby P1 prostorově navazuje na plochu přestavby P2. Byla vymezena pro rozvoj bytové výstavby v obci v místě areálu bývalé živočišné farmy na základě čísla záměru 1.h. Jedná se o areál zemědělského družstva, který nyní již není plně využíván v souladu se svým původním účelem a jenž se nachází při ulici Horní Chaloupky. Tento areál je aktuálně veden jako brownfield a tvoří jej rozpadající se budovy bývalých kravínů a seníků spolu s opuštěnými silážními jámami a bývalým skladem hnojiv. Důvodem pro vymezení plochy přestavby je vytvoření podmínek pro novou výstavbu rodinnými domy v této části obce. V neposlední řadě je důvodem pro vymezení plochy přestavby také vytvoření podmínek pro nové využití stávajícího brownfield a asanování ekologických zátěží plynoucích z jeho existence.

### **Vyhodnocení**

Areál bývalé živočišné farmy se nachází při severním okraji intravilánu obce. Jeho okolí tvoří pozemky orné půdy a vinic. Nachází se vzdáleně od hranic PO Hovoransko–Čejkovicko, a navíc v intenzivní zemědělské krajině. Změna plochy z výrobní na obytnou proto nebude mít žádný dopad na území PO ani na předměty její ochrany. Plocha zařazená do kategorie BI (bydlení individuální) má celkovou rozlohu 2,72 ha.

### **Vymezení plochy přestavby P2**

Plocha přestavby byla vymezena pro rozvoj bytové výstavby v obci v místě areálu bývalé živočišné farmy na základě čísla záměru 1.h. Jedná se o areál zemědělského družstva, který nyní již není plně využíván v souladu se svým původním účelem a jenž se nachází při ulici Horní Chaloupky. Tento areál je aktuálně veden jako brownfield a tvoří jej rozpadající se budovy bývalých kravínů a seníků spolu s opuštěnými silážními jámami a bývalým skladem hnojiv.

Důvodem pro vymezení plochy přestavby je vytvoření podmínek pro novou bytovou výstavbu tvořenou jak rodinnými domy, tak bytovými domy v této části obce a dalšími důvody pro vymezení plochy přestavby jsou vhodné podmínky z hlediska napojení veřejnou dopravní a technickou infrastrukturu, čímž jsou posíleny předpoklady pro její účelné a efektivní využití. V neposlední řadě je důvodem pro vymezení plochy přestavby také vytvoření podmínek pro nové využití stávajícího brownfield a asanování ekologických zátěží plynoucích z jeho existence.

### **Vyhodnocení**

Jedná se o plochu s rozlohou 2,10 ha v kategorii využití smíšené obytné venkovské (SV). Areál bývalé živočišné farmy se nachází při severním okraji intravilánu obce. Jeho okolí tvoří pozemky orné půdy a vinic. Nachází se vzdáleně od hranic PO Hovoransko-Čejkovicko, a navíc v intenzivní zemědělské krajině. Změna plochy z výrobní na obytnou proto nebude mít žádný dopad na území PO ani na předměty její ochrany.

### **Úprava vymezení zastavitelné plochy Z3**

Změna ÚP změnila způsob využití zastavitelné plochy na bydlení hromadné v celém jejím rozsahu z důvodu změny koncepce rozvoje lokality jižně od ulice Hlavní. Nově je lokalita okolo víceúčelového sportovního hřiště rozvíjena pro bydlení v bytových domech a aby byly vytvořeny podmínky pro umístění dalšího bytového domu k těm navrženým v zastavitelné ploše Z6, byl změněn způsob využití celé plochy Z3.

### **Vyhodnocení**

Jedná se o malou plochu (0,08 ha) okolo stávajícího víceúčelového sportovního hřiště a s relativně novou zástavbou v blízkém okolí. Plocha navazuje na intravilán obce a nachází se zcela mimo hranice lokalit soustavy Natura 2000. Vliv změny byl vyhodnocen v kategorii nulového vlivu.

### **Úprava vymezení zastavitelné plochy Z14**

Vymezení plochy bylo upraveno na pozemky parc. č. 1474/108 a 1474/113 v k.ú. Hovorany z důvodu změny koncepce rozvoje lokality jižně od ulice Hlavní a potřeby zajištění jejího dopravního napojení. Zastavitelná plocha v novém vymezení umožňuje dopravní napojení plochy Z3 i Z6.

### **Vyhodnocení**

Jedná se o malou plochu (0,04 ha) v blízkosti stávajícího víceúčelového sportovního hřiště a s relativně novou zástavbou v blízkém okolí. Plocha navazuje na intravilán obce a nachází se zcela mimo hranice lokalit soustavy Natura 2000. Vliv změny byl vyhodnocen v kategorii nulového vlivu.

### **Vymezení zastavitelné plochy Z30**

Zastavitelná plocha byla vymezena v rozsahu pozemků parc. č. 5694 a 5700 v k.ú. Hovorany dle zadání a dále na části pozemku parc. č. 5701 v k.ú. Hovorany pro výstavbu rodinného domu na základě čísla záměru 1.c. Důvodem pro vymezení plochy je vytvoření podmínek pro novou bytovou výstavbu v severní části obce při ulici Školní a dalšími důvody pro vymezení zastavitelné plochy jsou vhodné podmínky z hlediska napojení veřejnou dopravní a technickou infrastrukturu, čímž jsou posíleny předpoklady pro její účelné a efektivní využití. Plocha o rozloze 0,06 ha je zařazena v kategorii SV (Smíšené obytné venkovské).

### **Vyhodnocení**

Jedná se o jedinou plochu změně hodnocené koncepce v hranicích PO Hovoransko – Čejkovicko.

Dotčené parcely představují trvalý travní porost v prostoru rozlehlých vinic s minimálním zastoupením rozptýlené zeleně. Parcely navíc prostorově navazují na stávající zástavbu rodinných domů. Přírodní hodnota místa byla vyhodnocena jako nízká a přítomné biotopy nepředstavují ani potenciální stanoviště pro předměty ochrany PO. Na základě výše uvedených argumentů byl vliv plochy Z30 vyhodnocen v kategorii nulového vlivu.

### **Vymezení zastavitelné plochy Z31**

Zastavitelná plocha byla vymezena v rozsahu pozemků parc. č. 167, 168, 169, 170, 171, 172, 173 a 174 v k.ú. Hovorany pro výstavbu souboru rodinných domů na základě čísla záměru 1.i. Důvodem pro vymezení plochy je vytvoření podmínek pro novou bytovou výstavbu v jižní části obce při ulicích Zmola a Hlavní. V lokalitě je dlouhodobě zamýšlen stavební rozvoj obce, když se zde nachází zastavitelné plochy pro bydlení Z4 a Z5 spolu s územní rezervou R1. Samotná nově vymezená plocha Z31 byla doposud navržena jako plochy územní rezervy R2 a nyní je převedena mezi plochy zastavitelné. Dalšími důvody pro vymezení zastavitelné plochy jsou vhodné podmínky z hlediska napojení veřejnou dopravní a technickou infrastrukturu, čímž jsou posíleny předpoklady pro její účelné a efektivní využití. Plocha o rozloze 0,54 ha je zařazena v kategorii SV (Smíšené obytné venkovské).

### **Vyhodnocení**

Dotčené parcely mají v současnosti charakter vinic a záhumenků. Jsou situovány mimo intravilán obce, ale mimo hranice lokalit soustavy Natura 2000. Jejich budoucí zastavění nebude mít proto dopad na tyto lokality ani předměty jejich ochrany.

## **8. Vyhodnocení očekávaných kumulativních vlivů koncepce**

Kumulativními účinky se rozumí dopady vyplývající z kombinace vlivů hodnocené koncepce (Změna č. 5 územního plánu Hovorany) s vlivy, vyplývajícími z jiných existujících plánů, projektů nebo koncepcí, jež mohou ovlivnit lokality soustavy NATURA 2000 a předměty jejich ochrany. Takovými rozvojovými aktivitami jsou např. územní plány okolních obcí, ale i konkrétní záměry většího rozsahu. Problém hodnocení kumulativních vlivů na úrovni koncepce často spočívá zejména v absenci technických detailů a rozsahu jednotlivých záměrů, případně také v jejich velkém počtu. Mezi záměry relevantní z pohledu možných kumulativních vlivů působících spolu s hodnocenou koncepcí, jež byly získány z informačního systému EIA/SEA (cenia.cz), patří:

- Vyklučení sadů se změnou využití pozemků na ornou půdu v k. ú. Hovorany (JHM1341, 2016) – *OOP vyloučil vliv na lokality soustavy Natura 2000*
- Změna využití pozemku „sad“ na novou kulturu „orná“ v k. ú. Hovorany (JHM1324, 2016) - *OOP vyloučil vliv na lokality soustavy Natura 2000*
- Rozvodné řady pro závlahu borůvek, k. ú. Hovorany (JHM1545, 2020) – *OOP vyloučil vliv na lokality soustavy Natura 2000*

Z analýzy dostupných záměrů a koncepcí vyplývá, že žádný z nich nebyl vyhodnocen s významně negativním vlivem na předměty ochrany blízkých lokalit soustavy Natura 2000. **Kumulativní vlivy dílčích změn v rámci hodnocené koncepce i kumulativní vlivy koncepce s dalšími záměry či koncepcemi byly proto vyhodnoceny jako nevýznamné.**

## 9. Výsledné hodnocení vlivů koncepce na předměty ochrany

Po vyhodnocení dílčích změn vycházejících z koncepce na jednotlivé předměty ochrany lze přistoupit k výslednému vyhodnocení vlivů podle §45i. Konkrétní metodou pro vyhodnocení vlivů koncepce bylo zvoleno tabelární bodové vyhodnocení v koncepci navržených změn s doprovodným komentářem. Bodové hodnocení je v souladu s metodikou hodnocení významnosti vlivů (ANONYMUS 2007).

**Tab. 1: Použitá stupnice vyhodnocení významnost vlivů**

Hodnota	Termín	Popis
-2	Významný negativní vliv	<b>Negativní vliv dle odst. 9 § 45i ZOPK</b> <b>Vylučuje schválení koncepce (resp. koncepci je možné schválit pouze v případech určených dle odst. 9 a 10 § 45i ZOPK)</b> Významný rušivý až likvidační vliv na stanoviště či populaci druhu nebo její podstatnou část; významné narušení ekologických nároků stanoviště nebo druhu, významný zásah do biotopu nebo do přirozeného vývoje druhu. Vyplyvá ze zadání koncepce, nelze jej eliminovat (resp. eliminace by byla možná jen <b>vypuštěním problémového dílčího úkolu</b> – záměru, opatření atd.).
-1	Mírně negativní vliv	Omezený/mírný/nevýznamný negativní vliv. <b>Nevylučuje schválení koncepce.</b> Mírný rušivý vliv na stanoviště či populaci druhu; mírné narušení ekologických nároků stanoviště nebo druhu, okrajový zásah do biotopu nebo do přirozeného vývoje druhu. Je možné jej vyloučit navrženými zmírňujícími opatřeními.
0	Nulový vliv	Koncepce, resp. její dílčí úkoly nemají žádný vliv.
+1	Mírně pozitivní vliv	Mírný příznivý vliv na stanoviště či populaci druhu; mírné zlepšení ekologických nároků stanoviště nebo druhu, mírný příznivý zásah do biotopu nebo do přirozeného vývoje druhu.
+2	Významný pozitivní vliv	Významný příznivý vliv na stanoviště či populaci druhu; významné zlepšení ekologických nároků stanoviště nebo druhu, významný příznivý zásah do biotopu nebo do přirozeného vývoje druhu.
?	Vliv nelze vyhodnotit	Díky obecnosti zadání koncepce (nebo jednotlivých úkolů) či nedostatku detailních údajů u konkrétních záměrů není možné hodnotit jejich vlivy.

**Tab. 2: Sumární zhodnocení vlivu změn ploch změny č. 5 územního plánu Hovorany na lokality soustavy Natura 2000**

Plocha změn	Kategorie vlivu	Zdůvodnění
P1	0	Plocha se nachází v intenzivní zemědělské krajině vzdáleně od hranic PO Hovoransko-Čejkovicko.
P2	0	Plocha se nachází v intenzivní zemědělské krajině vzdáleně od hranic PO Hovoransko-Čejkovicko.
Z3	0	Plocha navazuje na intravilán obce a nachází se zcela mimo hranice PO Hovoransko-Čejkovicko.
Z14	0	Plocha navazuje na intravilán obce a nachází se zcela mimo hranice PO Hovoransko-Čejkovicko.
Z30	0	Jediná nově navržená plocha, které je situována do hranic PO. Plocha však prostorově navazuje na stávající zástavbu rodinných domů. Přírodní hodnota místa byla vyhodnocena jako nízká a přítomné biotopy nepředstavují ani potenciální stanoviště pro předměty ochrany PO.
Z31	0	Plocha se nachází zcela mimo hranice PO Hovoransko-Čejkovicko.

## **10. Pořadí variant řešení koncepce z hlediska očekávaných vlivů**

Hodnocená koncepce byla předložena v jediné variantě. Z tohoto důvodu není stanovováno pořadí variant z hlediska očekávaných vlivů.

## **11. Opatření k prevenci, vyloučení nebo snížení očekávaných nepříznivých vlivů**

Jelikož všechny plochy z návrhu změny ÚP byly vyhodnoceny v kategorii nulového vlivu, nejsou navrhována žádná opatření k prevenci, vyloučení nebo snížení očekávaných nepříznivých vlivů.

## **12. Porovnání míry vlivu bez provedení opatření k prevenci, vyloučení nebo snížení očekávaných nepříznivých vlivů záměru s mírou vlivu v případě jejich provedení**

Jelikož všechny plochy z návrhu změny ÚP byly vyhodnoceny v kategorii nulového vlivu, není porovnávána míra vlivu bez provedení opatření k prevenci, vyloučení nebo snížení očekávaných nepříznivých vlivů záměru s mírou vlivu v případě jejich provedení.

## **13. Závěr posouzení z hlediska významnosti vlivu koncepce**

Na základě provedeného posouzení a výše uvedených skutečností je možno konstatovat, že **hodnocená koncepce – Změna č. 5 územního plánu Hovorany – nemá významný negativní vliv na předměty ochrany EVL a PO, ani na jejich celistvost.**

## **14. Rámcové zhodnocení možností kompenzačních opatření**

Jelikož vliv koncepce ani jejích dílčích změn na předměty ochrany EVL a PO nebyl vyhodnocen jako významně negativní, nebyly hodnoceny možnosti kompenzačních opatření. Žádná kompenzační opatření není nutné v souvislosti s realizací změn vyplývajících z dané koncepce navrhovat ani realizovat.

## 15. Použitá odborná literatura

- ANONYMUS (2001a): Péče o lokality soustavy Natura 2000: Ustanovení článku 6 směrnice o stanovištích 92/43/EHS, edice Planeta, IX/ 4.
- ANONYMUS (2001b): Hodnocení plánů a projektů, významně ovlivňujících lokality soustavy Natura 2000: Metodická příručka k ustanovení článků 6(3) a 6(4) směrnice o stanovištích 92/43/EHS, edice Planeta, XII/1.
- ANONYMUS (2007): Metodika hodnocení významnosti vlivů při posuzování podle § 45i zákona č. 114/92 Sb., o ochraně přírody a krajiny, ve znění pozdějších předpisů. Věstník MŽP, XVII, částka 11, 23 pp.
- Culek M. (ed.) (1996): Biogeografické členění České republiky. Enigma, Praha.
- Hora J., Kučera Z., Němec M., Vojtěchovská E. (2018): Monitoring druhů přílohy I směrnice o ptácích a ptačích oblastí v letech 2011–2013. AOPK ČR, 465 pp.
- Chvojková E. et al. (2011): Příručka k hodnocení vlivů na předměty ochrany lokalit soustavy NATURA 2000. MŽP, 97 pp.
- Chytrý M., Kučera T., Kočí M. (eds) (2001): Katalog biotopů České republiky. AOPK ČR, Praha, 307 pp.
- Marhoul P., Turoňová D., eds. (2008): Zásady managementu stanovišť druhů v evropsky významných lokalitách soustavy Natura 2000. AOPK ČR, Praha, 202 pp.
- Roth P. (ed.) (2003): Legislativa evropských společenství v oblasti územní a druhé ochrany přírody (směrnice 79/409/EHS, směrnice 92/43/EHS, rozhodnutí 97/266/EHS). MŽP, Praha.
- Směrnice Rady č. 92/43/EEC z 21.5.1992 o ochraně přírodních stanovišť, volně žijících živočichů a planě rostoucích rostlin (NATURA 2000).
- Zákon č. 114/1992 Sb., o ochraně přírody a krajiny, v platném znění.
- Vyhláška č. 142/2018 Sb. o náležitostech posouzení vlivu záměru a koncepce na evropsky významné lokality a ptačí oblasti a o náležitostech hodnocení vlivu závažného zásahu na zájmy ochrany přírody a krajiny.

[www.natura2000.cz](http://www.natura2000.cz)  
[www.nature.cz](http://www.nature.cz)  
[www.cenia.cz](http://www.cenia.cz)  
[www.biomonitoring.cz](http://www.biomonitoring.cz)

**Příloha 1: Stanovisko orgánu ochrany přírody podle §45i k hodnocené koncepci  
(Krajský úřad Jihomoravského kraje, Odbor životního prostředí)**

**Krajský úřad Jihomoravského kraje**

**Odbor životního prostředí**

**Žerotínovo nám. 3, 601 82 Brno**

Váš dopis zn.:	HOV-779/2022	Obec Hovorany
Ze dne:	16.05.2022	Hovorany 45
Č. j.:	JMK 73640/2022	696 12 HOVORANY
Sp. zn.:	S-JMK 72948/2022 OŽP/Mar	(DS)
Vyřizuje:	Ing. Jana Marvanová	
Počet listů:	2	
Počet příloh/listů:	0/0	
Telefon:	541 652 633	
Datum:	07.06.2022	

**„Navrhovaný obsah změny č. 5 územního plánu Hovorany“ – stanoviska odboru životního prostředí Krajského úřadu Jihomoravského kraje dle ust. § 55a zákona č. 183/2006 Sb., o územním plánování a stavebním řádu, ve znění pozdějších předpisů (stavební zákon)**

Krajský úřad Jihomoravského kraje, odbor životního prostředí (dále jen OŽP) obdržel dne 17.05.2022 žádost Obce Hovorany, o stanoviska ve smyslu ust. § 55a odst. 2 stavebního zákona k „Navrhovanému obsahu změny č. 5 územního plánu Hovorany“.

Předmětem navrhovaného obsahu změny č. 5 územního plánu (ÚP) Hovorany je:

- a) změna ploch VZ – plochy zemědělské výroby (parc.č.3053/3 a 6893) na plochy OM – plochy komerčních zařízení malých a středních; navrhovatel: IZOLTA EU s.r.o., IČ 24142816, Na Kozačce 1275/8, 120 00 Praha – Vinohrady,
- b) změna plochy NSz – plochy smíšené nezastavěného území – zemědělské (parc.č. 7108) na plochu XS – plochy vinných sklepů; navrhovatel: Marie Benešová, Sklepní 575, 696 11 Mutěnice,
- c) změna části plochy NSz - plochy smíšené nezastavěného území – zemědělské (parc.č.5694) a plochy ZP- LBK5 – plochy zeleně přírodního charakteru (parc.č. 5700) na plochy SV – plochy smíšené obytné venkovské; navrhovatel: Tomáš Hrabec, 696 12 Hovorany 756,
- d) změna plochy PV – plochy veřejných prostranství (parc.č.1451/59 – L. Voců a parc.č. 1451/60 a 1451/47 – Obec Hovorany, vlastník A. Zetka) na plochy SV – plochy smíšené obytné venkovské; navrhovatel: Ladislav Voců, Emy Destinové 868, 252 64 Velké Přílepy a Obec Hovorany,
- e) změna plochy SV – Z3 – plochy smíšené obytné venkovské na plochu BH – plochy bydlení v bytových domech; navrhovatel: EDMONT Hodonín spol. s r.o., IČ 46978551, U Kyjovky 4, 695 01 Hodonín,

IČ	DIČ	Telefon	DS	E-mail	Internet
708 88 337	CZ70888337	541 651 111	x2pbqzq	<a href="mailto:posta@kr-jihomoravsky.cz">posta@kr-jihomoravsky.cz</a>	<a href="http://www.kr-jihomoravsky.cz">www.kr-jihomoravsky.cz</a>

f) změna plochy OS – plochy tělovýchovných a sportovních zařízení (parc.č.7115/1 a 7116) na plochy SV – plochy smíšené obytné venkovské; navrhovatel: Lukáš Filipovič, 696 12 Hovorany 681 a Marie Benešová, Sklepní 575, 696 11 Mutěnice,

g) změna plochy OM – plochy komerčních zařízení malých a středních (parc. č. 247) na plochy SV – plochy smíšené obytné venkovské; navrhovatel: Hana Vybíralová a Vlastimil Blaženec, 696 12 Hovorany 82,

h) změna ploch (areál živočišné farmy v Hovoranech parc. č. 5736/1, 5736/3, 5736/4, 5736/5, 5736/6, 5736/7, 5736/9, 5736/10, 5736/11, 5736/12, 2387/2, 2387/4, 2394, 2395, 2387/5 a 2387/3) VS – plochy smíšené výrobní na plochy SV – plochy smíšené obytné venkovské; navrhovatel: Obec Hovorany,

i) změna plochy NSz - plochy smíšené nezastavěného území – zemědělské (parc.č.167 - 174) na plochy SV – plochy smíšené obytné venkovské. Převedení z ploch rezerv do ploch návrhových; navrhovatel: Obec Hovorany.

**1. Stanovisko OŽP dle § 55a odst. 2 písm. d) stavebního zákona z hlediska zákona č. 114/1992 Sb., o ochraně přírody a krajiny, ve znění pozdějších předpisů (zákon o ochraně přírody a krajiny):**

1) Z hlediska příslušnosti podle § 77a odst. 4 písm. o) výše uvedeného zákona uplatňuje správní orgán k „Navrhovanému obsahu změny č. 5 územního plánu Hovorany“ stanovisko podle § 45i odst. 1 téhož zákona v tom smyslu, že pro hodnocený záměr

nelze vyloučit jeho významný vliv

na předmět ochrany nebo celistvost ptačí oblasti (dále jen PO) Hovoransko – Čejkovicko (CZ0621026), která se nachází v k. ú. Hovorany, dotčených předmětným návrhem, a v působnosti Krajského úřadu Jihomoravského kraje.

Výše uvedený závěr správního orgánu vychází z následující úvahy. Předložený „Navrhovaný obsah změny č. 5 územního plánu Hovorany“ obsahuje vedle dílčích změn, které se nacházejí mimo výše uvedenou ptačí oblast a ani z hlediska své věcné stránky nemohou být dle názoru správního orgánu spojovány s významnými vlivy, také dílčí změnu c, která má stávající plochu zemědělskou a plochu zeleně přírodního charakteru uvnitř ptačí oblasti změnit na plochy smíšené obytné. Změna se týká části pozemku p. č. 5694 o celkové výměře 2 840 m<sup>2</sup> a pozemku p. č. 5700 o výměře 67 m<sup>2</sup> v k. ú. Hovorany a jedná se o ornou půdu. Významný vliv na předmět ochrany správní orgán nepředpokládá, nicméně z hlediska ekologické celistvosti ptačí oblasti se jedná o překročení dosavadní hranice urbanizovaného území do biotopů (byť zemědělských) ptačí oblasti.

Z těchto důvodů musí být hodnocený „Navrhovaný obsah změny č. 5 územního plánu Hovorany“ předmětem posouzení podle ustanovení § 45h a 45i zákona, které vychází z článku 6 odstavce 3 a 4 směrnice Rady 92/43/EHS.



2) Z hlediska příslušnosti podle § 77a odst. 4) písm. z) výše uvedeného zákona nemá správní orgán k „Navrhovanému obsahu změny č. 5 územního plánu Hovorany“ připomínky.

Mgr. Lenka Brablcová, Ph.D., kl. 4121

**2. Stanovisko OŽP dle § 55a odst. 2 písm. e) stavebního zákona z hlediska zákona č. 100/2001 Sb., o posuzování vlivů na životní prostředí a o změně některých souvisejících zákonů (zákon o posuzování vlivů na životní prostředí), ve znění pozdějších předpisů:**

OŽP jako dotčený orgán posuzování vlivů na životní prostředí příslušný dle ust. § 22 písm. d) zákona o posuzování vlivů na životní prostředí tímto **uplatňuje** požadavek na vyhodnocení vlivů změny č. 5 územního plánu Hovorany na životní prostředí (dále jen „vyhodnocení“).

Toto vyhodnocení musí být zpracováno osobou s autorizací podle § 19 zákona o posuzování vlivů na životní prostředí ve spolupráci s osobou, která je držitelem autorizace podle § 45i zákona č. 114/1992 Sb. Rámcový obsah vyhodnocení vlivů územního plánu na životní prostředí je uveden v příloze stavebního zákona. Vyhodnocení se zaměří zejména na možné střety se zájmy ochrany přírody.

Odůvodnění:

„Navrhovaný obsah změny č. 5 územního plánu Hovorany“ může stanovit rámec pro budoucí povolení záměrů uvedených v příloze č. 1 zákona o posuzování vlivů na životní prostředí, a proto je tedy změna územního plánu Hovorany koncepcí ve smyslu ustanovení § 10a odst. 1 zákona o posuzování vlivů na životní prostředí. Zároveň dotčený orgán státní správy příslušný podle ust. § 78 odst. 1 zákona č. 114/1992 Sb., o ochraně přírody a krajiny, ve znění pozdějších předpisů (zákon o ochraně přírody) ve výše uvedeném stanovisku podle ust. § 45i o ochraně přírody, nevyloučil významný vliv návrhu změny č. 5 územního plánu Hovorany na prvky soustavy Natura 2000.

Ve změně č. 5 ÚP Hovorany má být mj. prověřena dílčí změna c) - plocha SV smíšená obytná venkovská (pozemky p. č. 5694 a 5700 v k. ú. Hovorany). Těsné sousedství rozvojové plochy smíšené obytné venkovské a prvků soustavy Natura se může dostat do kolize se zájmy ochrany jednotlivých složek životního prostředí, proto byl uplatněn požadavek na vyhodnocení.

Dále návrh změny č. 5 ÚP Hovorany vymezuje dílčí změnu h) – změna plochy VS smíšená výrobní (areál živočišné farmy) na plochu SV smíšená obytná venkovská (vymezení řešeného území činí cca 4,4 ha), což může stanovit rámec pro budoucí povolení záměrů uvedených v příloze č. 1 zákona o posuzování vlivů na životní prostředí (bod 108 – záměry rozvoje sídel s rozlohou záměru od stanoveného limitu 5 ha). Uvedené využití plochy může mít negativní vliv na složky životního prostředí – ochranu přírody a krajiny, ochranu vod, ochranu ovzduší), proto byl s využitím principu předběžné opatrnosti uplatněn požadavek na vyhodnocení.

Vyhodnocení bude zpracováno v rozsahu úměrném velikosti a složitosti řešeného území. S ohledem na obsah navrhované změny územního plánu a charakter řešeného území se vyhodnocení zaměří zejména možné střety se zájmy ochrany přírody – prvky soustavy Natura 2000, na problematiku ochrany krajinného rázu, ochranu zemědělského půdního fondu a ochranu vod, a dále na problematiku hluku, ochrany ovzduší a na možné negativní dopady na životní prostředí a veřejné zdraví související s budoucím využitím návrhových ploch. Návrhové plochy budou posouzeny ve vzájemných vztazích, aby byly eliminovány budoucí střety vyplývající z rozdílného funkčního využití.

Vyhodnocení bude obsahovat návrh stanoviska příslušného úřadu ke koncepci s uvedením jednoznačných výroků, zda lze z hlediska negativních vlivů na životní prostředí doporučit schválení jednotlivých návrhových ploch a schválení územního plánu jako celku, popřípadě budou navrženy a doporučeny podmínky nutné k minimalizaci vlivů na životní prostředí a veřejné zdraví.

OŽP požaduje, aby v příslušné části odůvodnění návrhu změny územního plánu bylo uvedeno, jak byly do návrhu územního plánu zapracovány podmínky a opatření navržené pro jednotlivé plochy a koridory ve vyhodnocení, případně bylo odůvodněno, proč podmínky a opatření uvedené ve vyhodnocení zapracovány nebyly. Uvedený požadavek vyplývá z ustanovení § 53 odst. 5 písm. b) stavebního zákona.

Ing. Jana Marvanová, kl. 2633

**Ing. Jiří Hájek v. r.**

vedoucí oddělení

posuzování vlivů na životní prostředí

Za správnost vyhotovení: Ing. Jana Marvanová