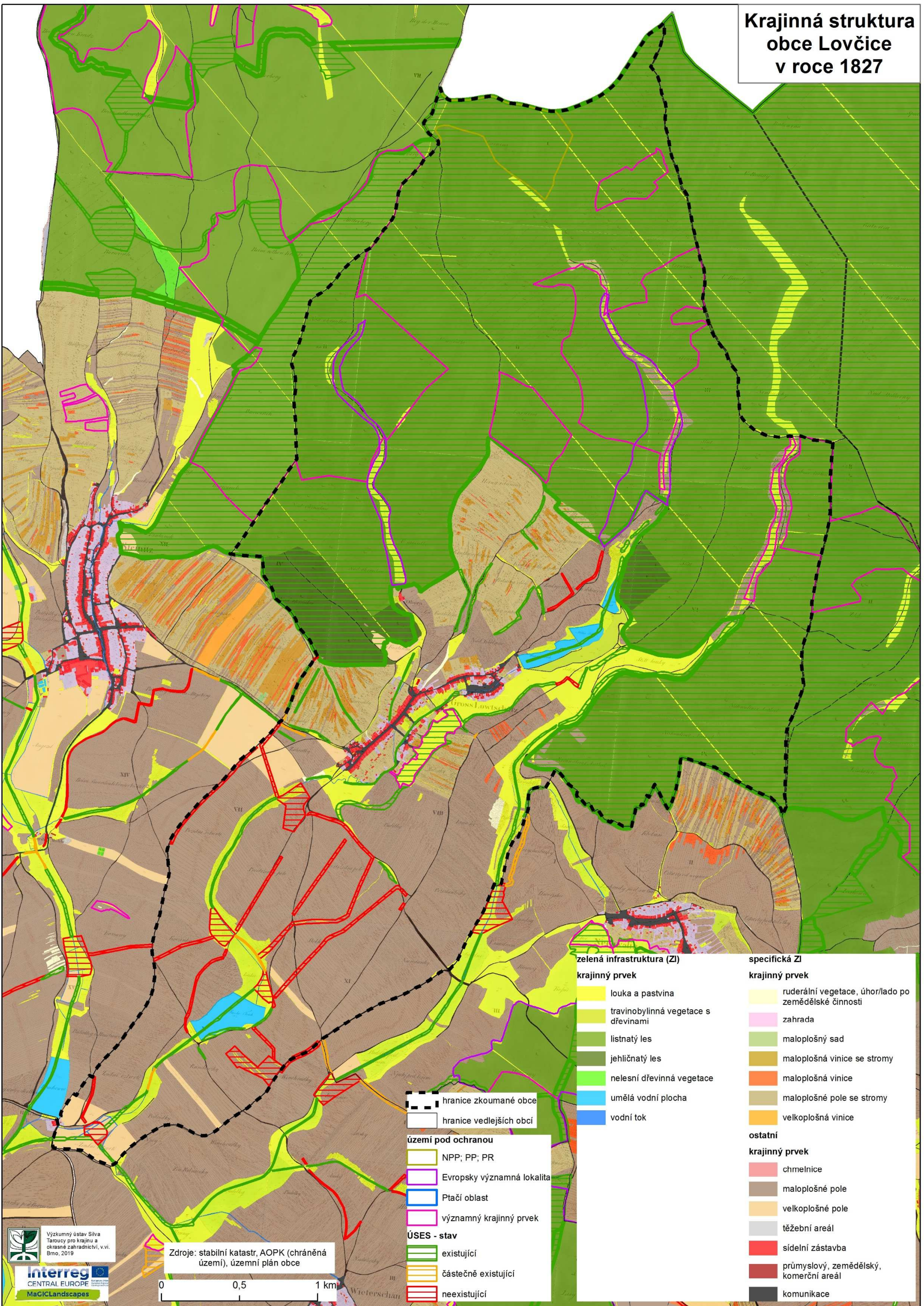


# Krajinná struktura obce Lovčice v roce 1827



## zelená infrastruktura (ZI)

- krajinný prvek**
- louka a pastvina
  - travinobylinná vegetace s dřevinami
  - listnatý les
  - jehličnatý les
  - nelesní dřevinná vegetace
  - umělá vodní plocha
  - vodní tok

## specifická ZI

- krajinný prvek**
- ruderální vegetace, úhor/lado po zemědělské činnosti
  - zahrada
  - maloplošný sad
  - maloplošná vinice se stromy
  - maloplošná vinice
  - maloplošné pole se stromy
  - velkoplošná vinice

## ostatní

- krajinný prvek**
- chmelnice
  - maloplošné pole
  - velkoplošné pole
  - těžební areál
  - sídelní zástavba
  - průmyslový, zemědělský, komerční areál
  - komunikace

- hranice zkoumané obce
- hranice vedlejších obcí

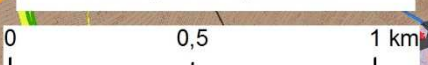
## území pod ochranou

- NPP; PP; PR
- Evropsky významná lokalita
- Ptačí oblast
- významný krajinný prvek

## ÚSES - stav

- existující
- částečně existující
- neexistující

Zdroje: stabilní katastr, AOPK (chráněná území), územní plán obce

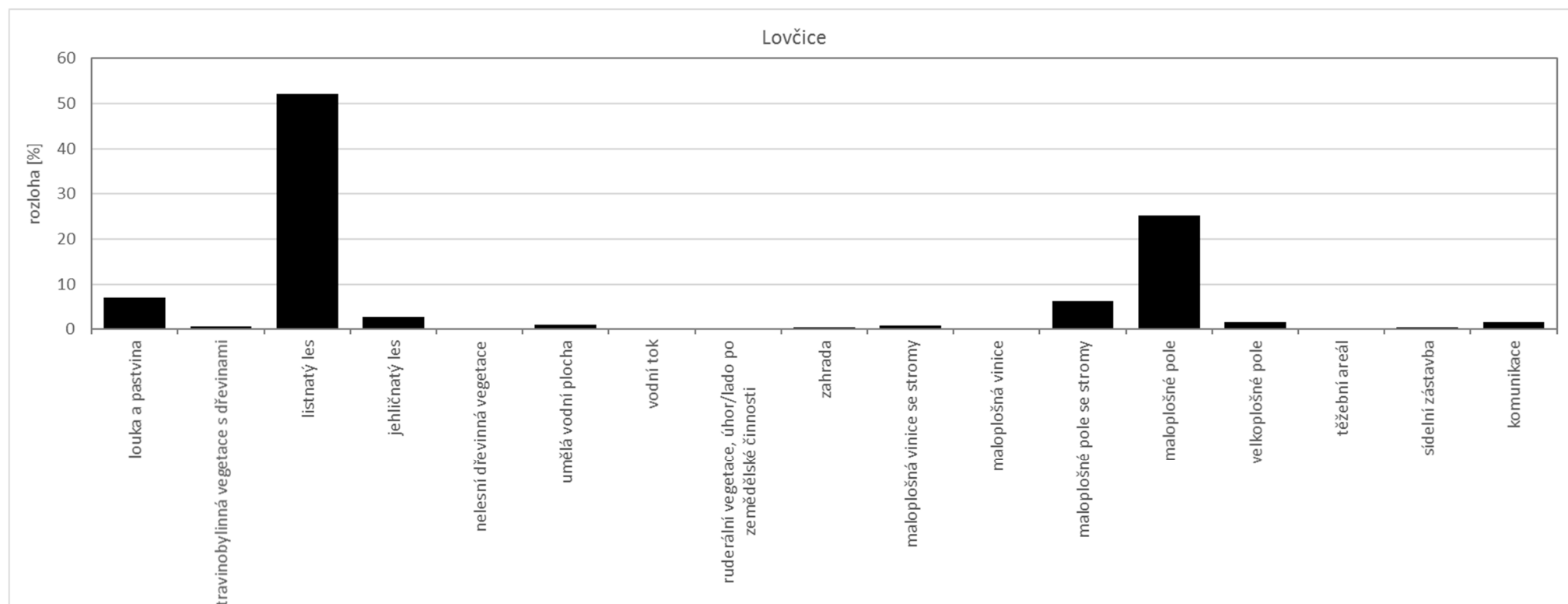




## Krajinná struktura obce Lovčice v roce 1827

Pro krajinu Lovčic je typický střet dvou různých typů krajinných prvků – na severu převaha lesních porostů Ždánického lesa, na jihu pak orné půdy. Nejinak tomu bylo i v polovině 19. století, kdy lesním porostům dominovaly listnáče a jehličnany se vyskytovaly pouze na dvou plochách. Orná půda měla podobu maloplošných (do 1 ha) polí. Na úbočí Ždánického lesa se soustředila drobná držba, reprezentovaná maloplošnými poli se stromy/polními sady, vinicemi se stromy a vinicemi. Nivu Lovčického a Soudného potoka pokrývaly louky a pastviny. Severně i jižně od obce se nacházely rybníky.

Pokud bychom si přes tuto krajinu položili současný Územní systém ekologické stability (ÚSES) a zaměřili se na nelesní část území, zjistili bychom, že navrhované prvky ležely jak na lučních porostech, tak v oblastech maloplošných polí (biocentra Nad potokem či Randlíčky, značná část biokoridorů v jižní části katastru), respektive drobné držby (převážně biokoridory).



## Obecné poznatky ke tvorbě mapy

Mapa krajinné struktury obce Lovčice v roce 1827 byla vytvořena na základě map stabilního katastru, konkrétně s využitím tzv. císařských otisků mapy stabilního katastru v měřítku 1:2 880. Císařské otisky byly zakoupeny jako skeny v digitální podobě z Českého úřadu zeměměřického a katastrálního v Praze pro území obcí ORP Kyjov a byly následně zgeoreferencovány a slícovány tak, aby vytvořily bezešvou vrstvu. Dostupná mapová legenda byla posléze transformována na jednotlivé prvky krajinné struktury.

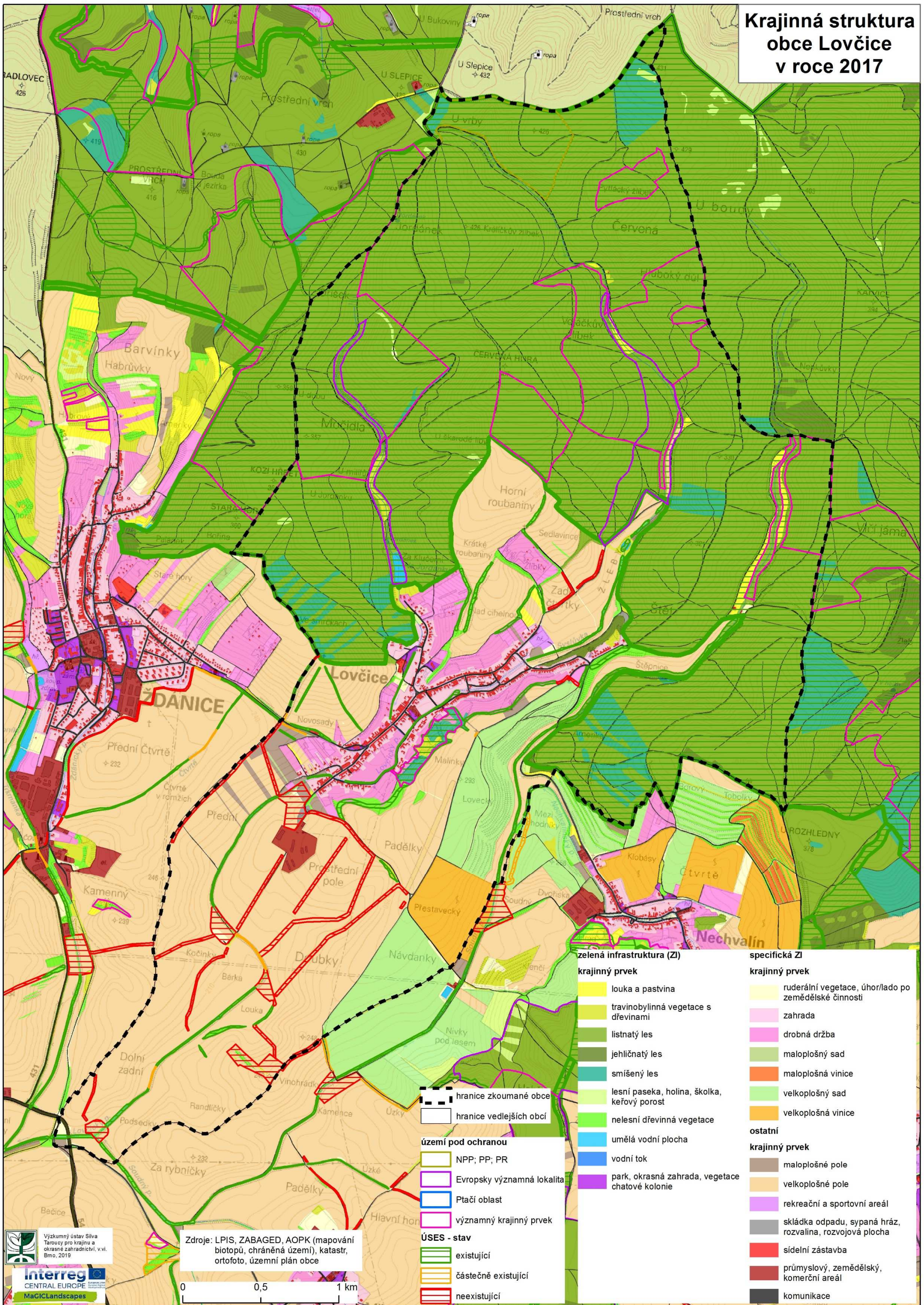
Do mapy byly pro ilustraci přidány i území/prvky pod ochranou a prvky Územního systému ekologické stability (ÚSES), které odpovídají současnosti, tj. v minulosti tento stupeň ochrany neexistoval.

Území/prvky pod ochranou zahrnují lokality maloplošných chráněných území a území soustavy NATURA 2000 (evropsky významná lokalita, ptačí oblast). Hranice těchto lokalit byla převzata z databáze AOPK ČR. Mezi území pod ochranou spadají rovněž významné krajinné prvky (VKP). Tyto prvky byly převzaty z územně plánovací dokumentace (ÚPD), resp. z generelu ÚSES okresu Hodonín z roku 1997 a upraveny podle katastru.

Údaje o vymezení prvků ÚSES byly převzaty z ÚPD. Na základě ověření podle ortofotosnímku z roku 2016 byly zpřesněny hranice jednotlivých (především již realizovaných) částí a provedeno rozdělení na prvky existující, částečně existující a neexistující. Jako existující prvky byly označeny ty, u nichž je na leteckém snímku patrná přítomnost celého plánovaného segmentu, nebo alespoň jeho valné většiny. Mezi částečně existující prvky byly zahrnuty segmenty, jejichž základ se v krajině reálně vyskytuje, ale zdaleka nedosahuje plánovaných parametrů (např. prosté stromořadí v trase lokálního biokoridoru; zatravněný pás s roztroušenými stromy v trase lokálního biokoridoru plánovaného jako lesní; drobný remízek obklopený ornou půdou v místě plánovaného rozsáhlejšího biocentra apod.). Pokud se plánovaný prvek v krajině nevyskytoval vůbec, nebo pouze v podobě velmi malého fragmentu, byl daný segment označen jako neexistující. Je však důležité mít na zřeteli, že kategorizace na existující, částečně existující a neexistující prvky vypovídá pouze o prosté přítomnosti daných segmentů, nikoliv o jejich kvalitě. Tu je nutno ověřit až podrobným terénním průzkumem.



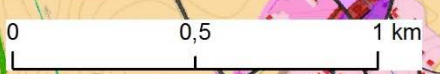
# Krajinná struktura obce Lovčice v roce 2017



| zelená infrastruktura (ZI) |                                                 | specifická ZI         |                                                          |
|----------------------------|-------------------------------------------------|-----------------------|----------------------------------------------------------|
| krajinný prvek             |                                                 | krajinný prvek        |                                                          |
|                            | louka a pastvina                                |                       | ruderální vegetace, úhor/lado po zemědělské činnosti     |
|                            | travinobylinná vegetace s dřevinami             |                       | zahrada                                                  |
|                            | listnatý les                                    |                       | drobná drážba                                            |
|                            | jehličnatý les                                  |                       | maloplošný sad                                           |
|                            | smíšený les                                     |                       | maloplošná vinice                                        |
|                            | lesní paseka, holina, školka, keřový porost     |                       | velkoplošný sad                                          |
|                            | nelesní dřevinná vegetace                       |                       | velkoplošná vinice                                       |
|                            | umělá vodní plocha                              | <b>ostatní</b>        |                                                          |
|                            | vodní tok                                       | <b>krajinný prvek</b> |                                                          |
|                            | park, okrasná zahrada, vegetace chatové kolonie |                       | maloplošné pole                                          |
|                            |                                                 |                       | velkoplošné pole                                         |
|                            |                                                 |                       | rekreační a sportovní areál                              |
|                            |                                                 |                       | skládka odpadu, sypaná hráz, rozvalina, rozvojová plocha |
|                            |                                                 |                       | sídelní zástavba                                         |
|                            |                                                 |                       | průmyslový, zemědělský, komerční areál                   |
|                            |                                                 |                       | komunikace                                               |

| území pod ochranou |                            |
|--------------------|----------------------------|
|                    | hranice zkoumané obce      |
|                    | hranice vedlejších obcí    |
|                    | NPP; PP; PR                |
|                    | Evropsky významná lokalita |
|                    | Ptačí oblast               |
|                    | významný krajinný prvek    |
| ÚSES - stav        |                            |
|                    | existující                 |
|                    | částečně existující        |
|                    | neexistující               |

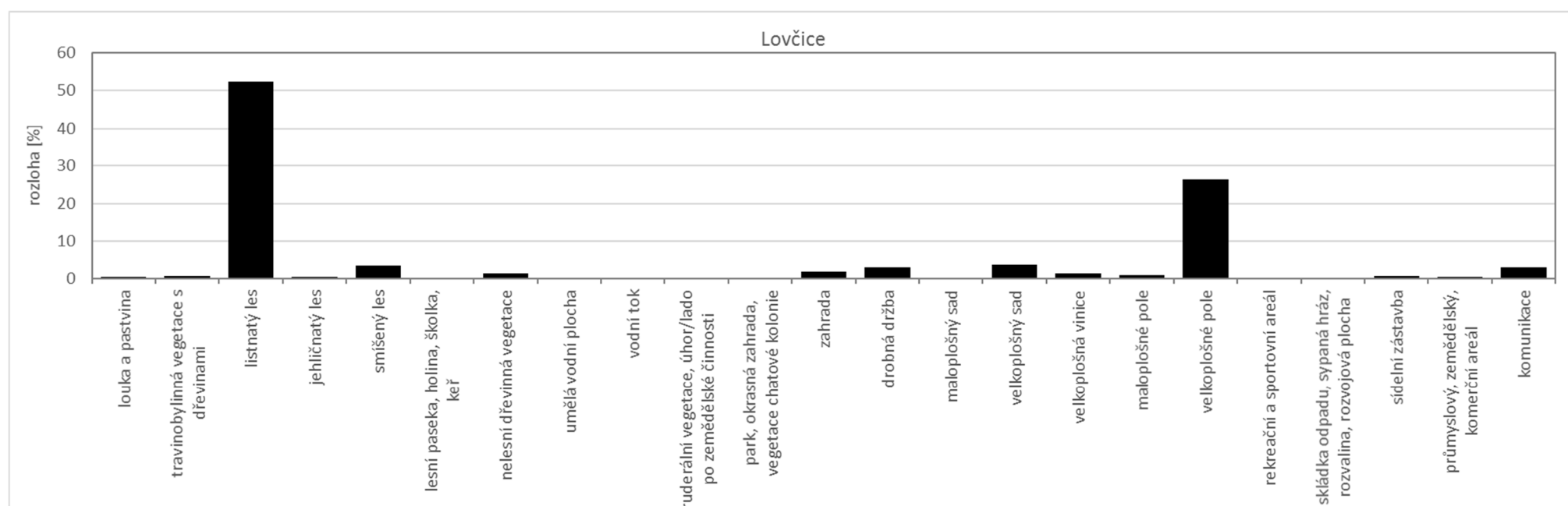
Zdroje: LPIS, ZABAGED, AOPK (mapování biotopů, chráněná území), katastr, ortofoto, územní plán obce





## Krajinná struktura obce Lovčice v roce 2017

V současnosti jsou listnaté lesy Ždánického lesa doplněny plochami lesů smíšených. Orná půda je reprezentována velkoplošnými poli s průměrnou velikostí bloků kolem 7 ha. Drobná drážba na úbočí Ždánického lesa z velké části zanikla a soustředí se do těsného zázemí obce (výjimkou je lokalita Žlábky). Téměř zcela zanikly louky a pastviny. Naopak novými prvky jsou velkoplošné sady a vinice, které se nacházejí při jihovýchodních hranicích katastru. Rozšířenější je i nelesní dřevinná vegetace v podobě remízků, větrolamů či biokoridorů. Rybníky v nivě Lovčického potoka zanikly, jediným pozůstatkem jsou dvě tůně v podhůří. Nově byl vytvořen rybníček na Jordánku.



## Obecné poznatky ke tvorbě mapy

Mapa krajinné struktury obce Lovčice v roce 2017 byla vytvořena na základě kombinace dostupných dat z následujících zdrojů: Registr půdy LPIS (situace 2017), Základní báze geografických dat ZABAGED (situace 2017), vrstva mapování biotopů Agentury ochrany přírody a krajiny AOPK (aktualizovaná z 2016), katastr (aktualizovaný 2018), agregovaná data z lesních hospodářských plánů a osnov Ústavu pro hospodářskou úpravu lesů ÚHÚL (situace 2017) a ortofotosnímek (2016). Většina zemědělských ploch byla převzata z vrstvy LPIS. Vzhledem k tomu, že v této vrstvě jsou pouze plochy pod dotacemi, musely být zbývající plochy převzaty z jiných vrstev, resp. ručně dokresleny na základě ortofotosnímku. Vrstva ÚHÚL sloužila k identifikaci tří základních typů lesa – listnatý, jehličnatý a smíšený. Tyto kategorie byly předzpracovány na zakázku, kdy hraniční hodnotou pro odlišení byl minimální podíl daného typu dřeviny 70 %. Vrstva ZABAGED sloužila především pro identifikaci antropogenních a vodních prvků, dále k identifikaci trvalých travních porostů, které nespádaly pod LPIS nebo mapování biotopů AOPK. Vrstva mapování biotopů AOPK sloužila pro identifikaci přírodních prvků. Vrstva katastru byla společně s vrstvou ZABAGED využita při identifikaci zahrad a drobné drážby. Vzhledem k tomu, že žádná z dostupných vrstev v sobě nezahrnuje nelesní dřevinnou vegetaci, především v liniové podobě, musela být tato kategorie ručně dokreslena na základě ortofotosnímku. Ortofotosnímek sloužil i ke kontrole všech kategorií – tam, kde se existující vrstva lišila od ortofotosnímku, byla upravena. Vzhledem k časové náročnosti a rozsahu území (mapa byla vytvořena pro celý SO ORP Kyjov) je mapa do jisté míry generalizovaná, tj. nemusí zachycovat všechny, především drobné (v řádově metrech čtverečních) krajinné prvky. Liniové prvky (komunikace a vodní toky) byly z liniové podoby převedeny na plošnou tím, že kolem nich byla vytvořena různě velká obalová zóna v závislosti na kategorii (od 2 do 11 m).

Území/prvky pod ochranou zahrnují lokality maloplošných chráněných území a území soustavy NATURA 2000 (evropsky významná lokalita, ptačí oblast). Hranice těchto lokalit byly převzaty z databáze AOPK ČR. Mezi území pod ochranou spadají rovněž významné krajinné prvky (VKP). Tyto prvky byly převzaty z územně plánovací dokumentace (ÚPD), resp. z generelu ÚSES okresu Hodonín z roku 1997 a upraveny podle katastru.

Údaje o vymezení prvků ÚSES byly převzaty z ÚPD. Na základě ověření podle ortofotosnímku z roku 2016 byly zpřesněny hranice jednotlivých (především již realizovaných) částí a provedeno rozdělení na prvky existující, částečně existující a neexistující. Jako existující prvky byly označeny ty, u nichž je na leteckém snímku patrná přítomnost celého plánovaného segmentu, nebo alespoň jeho valné většiny. Mezi částečně existující prvky byly zahrnuty segmenty, jejichž základ se v krajině reálně vyskytuje, ale zdaleka nedosahuje plánovaných parametrů (např. prosté stromořadí v trase lokálního biokoridoru; zatravněný pás s roztroušenými stromy v trase lokálního biokoridoru plánovaného jako lesní; drobný remízek obklopený ornou půdou v místě plánovaného rozsáhlejšího biocentra apod.). Pokud se plánovaný prvek v krajině nevyskytoval vůbec, nebo pouze v podobě velmi malého fragmentu, byl daný segment označen jako neexistující. Je však důležité mít na zřeteli, že kategorizace na existující, částečně existující a neexistující prvky vypovídá pouze o prosté přítomnosti daných segmentů, nikoliv o jejich kvalitě. Tu je nutno ověřit až podrobným terénním průzkumem.