

RNDr. Milan Macháček - EKOEX JIHLAVA
Holíková 3834/71, 586 01 JIHLAVA
tel:+420 603 891 284
e-mail: ekoex@iol.cz



ekologické expertizy, poradenství a služby
IČO 665 37 819

ÚZEMNÍ PLÁN VACENOVICE –ZMĚNA č. 1B

KRAJ JIHMORAVSKÝ, obec Vacenovice
PO CZ 0621025 Bzenecká Doubrava – Strážnické Pomoraví,
EVL CZ 0620078 Jezero



NATUROVÉ HODNOCENÍ

závěrečná zpráva podle § 45i odst. 2 zák. č. 114/1992 Sb., v platném znění

Předkladatel:

Obec Vacenovice, 696 06 Vacenovice 243

zak.č. 2013.050-1/EX

Zpracoval:

RNDr. Milan Macháček

- *autorizovaná osoba pro provádění posouzení podle § 45 i zákona, rozhodnutí MŽP ČR o autorizaci č. j. 69909/ENV/06 2396/630/06 ze dne 30. 1. 2007*

Jihlava, duben 2014

OBSAH

1. Úvodem	3
2. Charakter posuzované koncepce	6
2.1. Identifikační (administrativní) údaje	6
2.2. Stručné údaje o koncepci	6
3. Popis dotčených Evropsky významných lokalit a Ptačích oblastí	12
3.1. Identifikace lokalit soustavy Natura 2000	12
3.2. Evropsky významná lokalita EVL CZ 0620078 Jezero	13
3.3. Ptačí oblast CZ 0621025 Bzenecká doubrava-Strážnické Pomoraví	14
3.4. Předměty ochrany PO CZ 0621025 Bzenecká doubrava – Strážnické Pomoraví	16
3.4.1. Vstupní analýza pro hodnocení	16
3.4.2. Souhrnné údaje vztahující se ke stavu předmětů ochrany PO Bzenecká doubrava – Strážnické Pomoraví v kontextu zájmového území lokalit Změny č. 1B ÚPO Vacenovice	16
4. Vlivy posuzované Koncepcí na předměty ochrany lokalit soustavy Natura 2000	20
4.1. Metodika hodnocení	20
4.2. Identifikace možných vlivů	21
4.3. Sumární vyhodnocení potenciálních vlivů Koncepcí na vybrané předměty ochrany lokalit soustavy Natura 2000	26
4.4. Vliv na integritu lokalit soustavy Natura 2000	27
4.5. Kumulativní vlivy	28
4.6. Zmírňující opatření	29
5. Závěry a výstupy	30
6. Hlavní použité podklady	31
PŘÍLOHOVÁ ČÁST	32

Hlavní použité zkratky

EVL – evropsky významná lokalita ze seznamu Evropsky významných lokalit, zřízených na území ČR ve smyslu příloh NV č. 132/2005 Sb. ve znění NV č. 371/2009 Sb.

NV – nařízení vlády

PO – ptačí oblast ve smyslu některého z příslušných Nařízení vlády ČR

ÚPO – územní plán obce

ZOPK – zákon o ochraně přírody a krajiny (č. 114/1992 Sb., v platném znění)

ZPV – zákon o posuzování vlivů na životní prostředí (č. 100/2001 Sb., v platném znění)

Foto na titulní straně:

*Pohled na okrajovou část lesa v lokalitě dílčí změny č. 1.2 – lokalita B6
při okraji PO Bzenecká doubrava-Strážnické Pomoraví v návaznosti na JV okraj zástavby obce*

1. Úvodem

V souvislosti se vstupem České republiky do Evropské unie byla do českého právního řádu novelou zákona č. 114/1992 Sb., o ochraně přírody a krajiny zákonem č. 218/2004 Sb. transponovány dvě klíčové směrnice – Směrnice Rady č. 79/409/EEC o ochraně volně žijících ptáků a Směrnice Rady č. 92/43/EEC o ochraně přírodních stanovišť, volně žijících živočichů a planě rostoucích rostlin. Součástí uvedených směrnic je i povinnost zajistit územní ochranu a celistvost (integritu) pro vybraná stanoviště (biotopy) a lokality vybraných druhů volně žijících živočichů a planě rostoucích rostlin ve formě evropsky významných lokalit (vybraná stanoviště a druhy živočichů /mimo ptáky/ a rostlin) a ve formě ptačích oblastí (pro vybrané druhy volně žijících ptáků). Tyto lokality tvoří zájmy soustavy Natura 2000 na území České republiky s tím, že následně je nutno posuzovat vliv jakýchkoli plánovaných záměrů nebo koncepcí na uvedený systém územní ochrany vybraných fenoménů.

Tato povinnost je stanovena § 45h zák. č. 114/1992 Sb. v platném znění: „*Jakákoliv koncepce nebo záměr, který může samostatně nebo ve spojení s jinými významně ovlivnit území evropsky významné lokality nebo ptačí oblasti, podléhá hodnocení jeho důsledků na toto území a stav jeho ochrany z uvedených hledisek...*“ Ustanovení § 45i odst 2 cit. zák. uvádí: „*Jestliže orgán ochrany přírody svým stanoviskem podle odst. 1 významný vliv podle § 45h odst. 1 nevyloučí, musí být daná koncepce nebo záměr předmětem posouzení podle tohoto ustanovení a zvláštních právních předpisů*“.

Předmětem předkládaného naturového hodnocení dle §45i zák. 114/1992 Sb., o ochraně přírody a krajiny, v platném znění (ZOPK) je posouzení vlivu koncepce: „**Změna č. 1B územního plánu Vacenovice**“ (dále též: Změna č. 1B ÚPO Vacenovice či Koncepce) na lokality soustavy Natura 2000. Cílem předkládaného hodnocení je zjistit, zda koncepce může mít významný negativní vliv na předměty ochrany a celistvost evropsky významných lokalit a ptačích oblastí. Hodnocení bylo zpracováno pro jednu předloženou variantu ÚP.

Hodnocení je řešeno na základě stanoviska Krajského úřadu Jihomoravského kraje, odboru životního prostředí na zemědělství, které je integrální součástí koordinovaného stanoviska ze dne 20.9.2011, vydaného pod č.j. JMK 119078/2011 Sp. zn.: S-JMK 119078/2011 k návrhu zadání Změny č. 1 ÚP Vacenovice. V rámci tohoto stanoviska se KÚ Jihomoravského kraje, odbor ŽPaZ v rámci stanoviska orgánu ochrany přírody jako příslušného orgánu ochrany přírody vyjádřil z pozice zákona č. 114/1992 Sb., v platném znění s tím, že předložená Koncepce může mít významný vliv na ptačí oblasti a evropsky významné lokality.¹ Kopie příslušné části koordinovaného stanoviska, pasáže týkající se postoje dle § 45i ZOPK k zadání Změny č. 1 ÚPO Vacenovice, je součástí Přílohy č. 1.

Zastavěné území je z východní části dotčeno v ÚAP vymezenou hranicí Natura 2000 – ptačí oblast. Z tohoto úhlu pohledu je důležitá i přesnost posouzení vlivu Změny č. 1 ÚPO Vacenovice na ŽP či EVL orgánem SEA. Orgánem ochrany přírody (KÚ JmK, OŽP) bylo k předloženému návrhu zadání Změny č.1 ÚPO Vacenovice v rámci výše citovaného

¹ Příslušný orgán OP stanovisko především odůvodňuje tím, že hodnocený Návrh zadání Změny č. 1 ÚPO Vacenovice svou možnou lokalizací uvedených lokalit v PO Bzenecká doubrava-Strážnické Pomoraví a svou věcnou povahou má vysoký potenciál způsobit přímé (nepřímé či sekundární) vlivy na její celistvost a stávající stav předmětů ochrany, zejména pak u dílčí změny č. 2 – lokalita B6, a změn č. 6, č. 11 až 14

koordinovaného stanoviska uplatněno stanovisko dle § 45i ZOPK v tom smyslu, že u návrhu zadání není vyloučen významný vliv na příznivý stav předmětu ochrany nebo celistvost Ptáčích oblasti Bzenecká Doubrava – Strážnické Pomoraví (viz odůvodnění v poznámce pod čarou č. 1). Dílčí změny č. 6, 7 a 14 mohou dle KÚ JmK – OŽPZ stanovit rámec pro budoucí povolení záměrů podle přílohy č.1 zákona č.100/2001 Sb., o posuzování vlivů na ŽP a o změně některých souvisejících zákonů, v platném znění, jedná se tedy o koncepci posuzovanou podle §10a až 10i zákona o posuzování vlivů na ŽP. Na základě výše uvedených skutečností bylo Zastupitelstvem obce Vacenovice rozhodnuto o rozdělení Změny č.1 ÚPO Vacenovice na dvě změny: Změnu č.1A ÚPO Vacenovice a Změnu č.1B ÚPO Vacenovice. Změna č.1A ÚPO Vacenovice obsahovala dílčí změny č. 1, 3, 4, 5, 8, 9, 10, 15 a 16 a byla již k dubnu 2013 vydána Zastupitelstvem obce Vacenovice. Ve Změně č. 1B ÚPO Vacenovice jsou dále obsaženy dílčí změny č. 2, 6, 7, 11, 12, 13 a 14. Bylo rozhodnuto, že na Změnu č.1B ÚPO Vacenovice bude zpracováno autorizovanou osobou posouzení Změny č.1B ÚPO Vacenovice na životní prostředí a její další pořízení bude ovlivněno „Závěry a doporučeními“ předmětného Posouzení. Dne 28.11.2011 bylo vypracováno pořizovatelem ÚPO Vacenovice (MěÚ Kyjov) a zpracovatelem Změny č. 1 ÚPO (ing. arch. Ivo Kabeláč) nové zadání Změny č. 1B ÚPO Vacenovice.

Na základě výše uvedeného stanoviska objednala obec Vacenovice předmětné naturové hodnocení pouze pro obsah Změny č. 1B . Předkládané hodnocení je zpracováno v souladu s § 45h,i zákona č. 114/1992 Sb. o ochraně přírody a krajiny, zákona č. 100/2001 Sb., v platných zněních, směrnici o ptácích 79/409/EHS, směrnici o stanovištích 92/43/EHS, metodickými doporučeními MŽP ČR a Evropské komise (viz Kolektiv 2001, 2001a, MŽP ČR 2007). Právní rámec, terminologie a pozadí procesu hodnocení dle § 45i ZOPK jsou detailně řešeny v doporučené metodice hodnocení vydané MŽP ČR (viz MŽP ČR 2007, úpravy Kolektiv, prosinec 2009, Ametyst - 2011).

Vypracování naturového hodnocení bylo zahájeno nad textovými a mapovými podklady schváleného Zadání Změny č. 1 ÚPO Vacenovice. Dne 3.4.2013 bylo provedeno vstupní jednání na úrovni pořizovatele, obce Vacenovice, projektanta a zpracovatele SEA hodnocení (a naturového hodnocení)² s výstupem, že do Změny č. 1B nebudou promítány koridory VVN, které budou řešeny až novým ÚP Vacenovice na základě výstupů nově řešených ZÚR Jihomoravského kraje včetně rozporů mezi polohou některých koridorů dle ÚAP³. Během roku 2013 docházelo na základě následných konzultačních jednání na obci Vacenovice (4.12. 2013, 6.3. 2014) k upřesnění prací na Návrhu Změny č. 1B ÚPO Vacenovice. Pro řešení Návrhu Změny č. 1B ÚPO došlo k vnitřní diferenciaci navrhovaných ploch (především dílčí změna 1.2 a podrobné rozčlenění dílčí změny č. 1.7), případně k úpravě jejich výměry a funkce ve vazbě na platnou ÚPD.

² Zpracovatel disponuje jak autorizací pro zpracování dokumentací na posudků dle § 19 ZPV, tak autorizací pro vypracování hodnocení vlivů na lokality Natura 2000 dle § 45i ZOPK.

³ Nové ZÚR jsou stále ve fázi rozpracování, původní Zásady územního rozvoje Jihomoravského kraje byly dne 21. 6. 2012 zrušeny rozsudkem Nejvyššího správního soudu. Na základě konfrontace předložených podkladů z úrovně ÚÚP Kyjov se zrušenou ZÚR JmK (Koordinační výkres č.3) je zřejmý odklon záměru (obsaženého v ÚAP2012) od původního vymezení elektrického vedení TE10 a TE 14 (v ZÚR JmK). Koridor pro připojení vyvedení výkonu z elektrické stanice (TR) Rohatec do přenosové soustavy vedením 400kV Otrokovice-Rohatec a nasmyčkování vedení V424 do TR Rohatec, obsažené v PÚR ČR 2008 tak stabilizováno ZÚR JmK není. Koridory VVN jsou tak zatím nadále ponechány ve shodě s původním ÚPO Vacenovice (2004) jen jako územní rezervy a nejsou dále podrobně hodnoceny.

Především na základě konfrontace s výstupy platné ÚPD obce došlo k přepracování a vnitřnímu rozčlenění lokalit dílčích změn č. 1.11 až 1.14 v prostoru Rúdník. Výsledná podoba Koncepce ve fázi Návrhu je tak jednovariantní a respektuje předběžné výstupy naturového a SEA hodnocení (viz poznámka pod čarou č. 4).

Pozornost hodnocení dle §45i ZOPK byla zaměřena na návrhovou část koncepce, která obsahuje návrh konkrétních aktivit (záměrů), tedy změny funkčního využití území. Navrhované funkční využití území ve smyslu Změny č. 1B ÚPO Vacenovice může potenciálně ovlivnit některé biotopy druhů jako předmětů ochrany PO Hodonínská Doubrava-Strážnické Pomoraví. Do vymezení EVL Jezero (rovněž uvnitř PO Hodonínská Doubrava-Strážnické Pomoraví) podle oficiálního vymezení této EVL na www.nature.cz ani v jejich blízkém okolí Návrh Změny č. 1B ÚPO Vacenovice žádnou zastavitelnou plochou (nebo plochou jiného typu funkčního využití) nezasahuje.

Terénní šetření byla prováděna ve dvou etapách: nad Zadáním po úvodních jednáních v roce 2013: 11.3., 4.5., 14.5., 25.7 s tím, že byly poskytnuty předběžné výstupy pro řešení Návrhu⁴; po vyjasnění koncepce pojetí Návrhu ve dnech 4.12.2013, 6.3.2014 a poslední revize 7.4. 2014.

Hodnocen je stav Koncepce, předložený v pracovní verzi Návrhu v poslední dekádě dubna 2014, který vznikl v součinnosti zpracovatele Návrhu, pořizovatele ÚPD, zpracovatele SEA hodnocení a naturového hodnocení, za součinnosti s pověřeným členem zastupitelstva, starostkou obce. Návrh Změny č. 1B ÚPO Vacenovice, jak je výše uvedeno, upřesňuje rozsah této Změny, schválený zastupitelstvem obce usnesením OZ č. 61/11/VZ/07 dne 28.11.2011.

Podrobný popis jednotlivých aspektů koncepce a jejich vlivů na dílčí složky životního prostředí nejsou předmětem tohoto hodnocení dle § 45i ZOPK. Další informace lze získat zejména v textu Návrhu Změny č. 1B ÚPO Vacenovice (Kabeláč I. a kol., 04/2014) a v souběžně řešeném SEA hodnocení ve smyslu ZPV.

⁴ Šlo o předběžné výstupy jak SEA hodnocení, tak naturového hodnocení s cílem upřesnit filozofii konkrétního pojetí Návrhu Změny č. 1B ÚPO Vacenovice

2. Charakter posuzované koncepce

2.1. Identifikační (administrativní) údaje

Jde o posouzení vlivu koncepce charakteru ÚPD, a to Změny č. 1B územního plánu obce Vacenovice

Předkladatel :	Obec Vacenovice 696 06 Vacenovice 243 IČ: 00285439 Tel: 518 376 106 e-mail: obec@vacenovice.cz ; web: www.vacenovice.cz
Projektant ÚP:	Ing. Jana Bačiková, starostka obce Ing. arch. Ivo Kabeláč, Anenská 12, 602 00 Brno Ing. arch. Ivo Kabeláč a kol., Land Studio, atelier Kopečná 42, 602 00 Brno Tel: +420 543217157, +420 603329131; e-mail: landstudio@volny.cz ; www.landstudio.cz
Umístění:	Kraj Jihomoravský, obec Vacenovice; Do území obce zasahují EVL Jezero; PO Bzenecká doubrava – Strážnické Pomoraví
Orgán územního plánování:	MěÚ Kyjov (pořizovatel)
Orgán ochrany přírody:	KÚ Jihomoravského kraje, odboru životního prostředí a zemědělství

2.2. Stručné údaje o koncepci

Základní aspekty Koncepce

Zadání Změny č. 1B ÚPO Vacenovice bylo schváleno zastupitelstvem obce usnesením OZ č. 61/11/VZ/07 ze dne 28.11.2011.. Koncepce respektuje doposud nerealizované záměry z předchozího územního plánu (Kabeláč a kol., 10/2004) a navrhuje účelné doplnění rozvojových ploch. Koridory VVN jsou zatím nadále řešeny jako územní rezervy. Změna č. 1B ÚPO Vacenovice aktuálně vymezuje následující plochy (lokality), na kterých by mělo dojít ke změně funkčního využití území:

Plochy pro bydlení

Dílčí změna č. 1.2 , lokalita B6

Plocha v současnosti vedená jako výhledově obytná a lesní prvovýroba s přípustným funkčním využitím les. Návrh zařazení - obytná plocha v regulativu **Bč** bydlení čisté, bez chovu hospodářského zvířectva a výroby, možnost maloobchodu a nevýrobních služeb. Byla vymezena v ÚPO a navržena do zadání, aktuálně je rozčleněná na dvě dílčí lokality B6a a B6b s různým podílem zastavitelnosti; navazuje na stávající již realizované plochy bydlení – lokality B2 a B5.

Popis lokality:

Obecní pozemek s funkcí lesa, jedná se o lokalitu v JV části obce, v cípu lesa sevřeným obytnými zónami B5 a B2 v přímé návaznosti na stávající zástavbu. Navrhované koeficienty zastavitelnosti do 0,3 (B6a) a 0,15 (B6b).

Poz. p.č. 2116/1 část, výměra ze Zadání 2,0570 ha, výměra dle Návrhu 1,8 ha (ponechána „pufrační“ zóna lesa podél JV hranice původního vymezení ze Zadání).

Plochy občanského vybavení

Změna ÚPO č.1B nenavrhuje zastavitelné plochy občanské vybavenosti jako plošně definovaný celek se stavbami pro sport; plochy lokalit dílčích změn č. 1.6 a 1.7 budou převážně neurbanizované, možnost výstavby je podmíněná v rozsahu do 5% rozlohy lokality drobnými stavbami charakteru mobiliáře, případně staveb dočasného charakteru a příslušenství funkční plochy v souladu s dominantní funkcí.

Dílčí změna č. 1.6: Lokalita (B7 dle původního ÚPO) – vedená jako orná půda, změnit na občanskou vybavenost, plochy pro sport a rekreaci. Návrh zařazení - plocha občanského vybavení v regulativu **SM** - sport, rekreaci bez budov. Aktuálně je rozčleněna na dvě dílčí lokality B7a a B7b s tím, že zastavitelnost je navrhována do koeficientu 0,05 jen na dílčí lokalitě B7a; navazuje na stávající již realizované plochy bydlení v lokalitě B2.

Popis lokality:

Obecní i soukromé pozemky vedené jako orná půda, navazující na obytnou zástavbu JV části obce v přímé návaznosti na stávající obytnou zástavbu lokality B2. Zahrnuje i pás lad JV k lesu, včetně oplocenky s dřevinami. Výměra ze Zadání 1,0637 ha, výměra dle Návrhu cca 2,35 ha.

Dílčí změna č. 1.7: Lokalita – vedená jako trvalý travní porost v ZPF, změnit na ostatní plochy s využitím pro sport a rekreaci. Návrh zařazení - plocha občanského vybavení jako kombinovaná v regulativech **SO** - sport, rekreaci a rekreační objekty bez objektů individuální rekreace, **SM** - sport, rekreaci bez budov, **ZPV** – krajinná zeleň, parky a vodní toky a **K** - ochrana a stabilizace přírodních systémů.

Popis lokality:

Obecní pozemky v místní trati Stanovisko, JZ až JV od stejnojmenné nádrže při jižním okraji zástavby, vedené jako travní porost. Územím prochází dvě vodoteče s doprovodnými dřevinnými porosty (podchyceny v regulativu **K**) a přetíná je vedení VVN. Návrh na využití jako plochu odpočinkovou, sportovní a rekreační s tím, že došlo na základě předběžných výstupů SEA hodnocení k vnitřní diferenciaci plochy dílčí změny č. 1.7 na celkem 10 dílčích lokalit (V1 až V10).

Východní část s cvičištem požární ochrany **odpovídá lokalitě V dle ÚPO Vacenovice** (Kabeláč I., 10/2004⁵) s regulativem **SO** na výměře 4,5 ha, přičemž stávající oplocený areál cvičiště má výměru necelých 2 ha. Návrh na pozemcích p.č. 2127/1, 2129/1, 2130/1 o odhadovaném celkovém rozsahu cca 17,46 ha. Výměra ze Zadání 17,46 ha s tím, že v západní části pod vedením VVN jsou vylišeny dvě dílčí lokality jako rezervy (regulativ **Z** – zemědělská), o které se vlastní návrh dílčí změny č. 1.7 snižuje.

Aktuální funkční vymezení dílčích lokalit:

- V1 – ZPV, severovýchodní část kolem nádrže Stanovisko, od zástavby až po koridor VVN severně od areálu cvičiště požární ochrany; reflektuje vymezení mimo plochu V dle původního ÚPO 2004
- V2 – SO, severní část stávajícího areálu požárního cvičiště, stávající objekty a okolní částečně zpevněné plochy. Navrhovaný koeficient zastavitelnosti do 0,5. Součást lokality V dle původního ÚPO 2004
- V3 – SM, jižní část areálu požárního cvičiště, bez objektů, jen zatravněné a ruderní plochy, při jižním okraji nová vodní plocha. Navrhováno jako nezastavitelné (neurbanizované). Součást lokality V dle ÚPO 2004
- V4 – SO, jihovýchodní část, aktuálně plocha tzv. ranče s minimálním ovlivněním objekty. Navrhovaný koeficient zastavitelnosti do 0,05. Součást lokality V dle původního ÚPO 2004
- V5 – ZPV, nejjižnější část dílčí změny východně od toku. Ze severu navazuje nová vodní plocha. Ruderní lada, travní porosty. Součást lokality V dle původního ÚPO 2004, aktuálně navrhována změna funkce
- V6 – Z, rezerva. Severní část plochy mezi oběma toky pod VVN, návaznost na stávající zástavbu plochy B4. Ruderalizovaná lada.
- V7 – Z, rezerva. Severní část plochy západně od západního toku pod VVN, návaznost na stávající zástavbu plochy B4. Ruderalizovaná lada.
- V8 – SM, malá plocha navazující západně na stávající obytnou zástavbu lokality B4, s koeficientem zastavitelnosti do 0,05; z jihu OP VVN.
- V9 – ZPV, jižní část plochy mezi oběma toky, jižně od V6. Ruderní lada a mokřady.

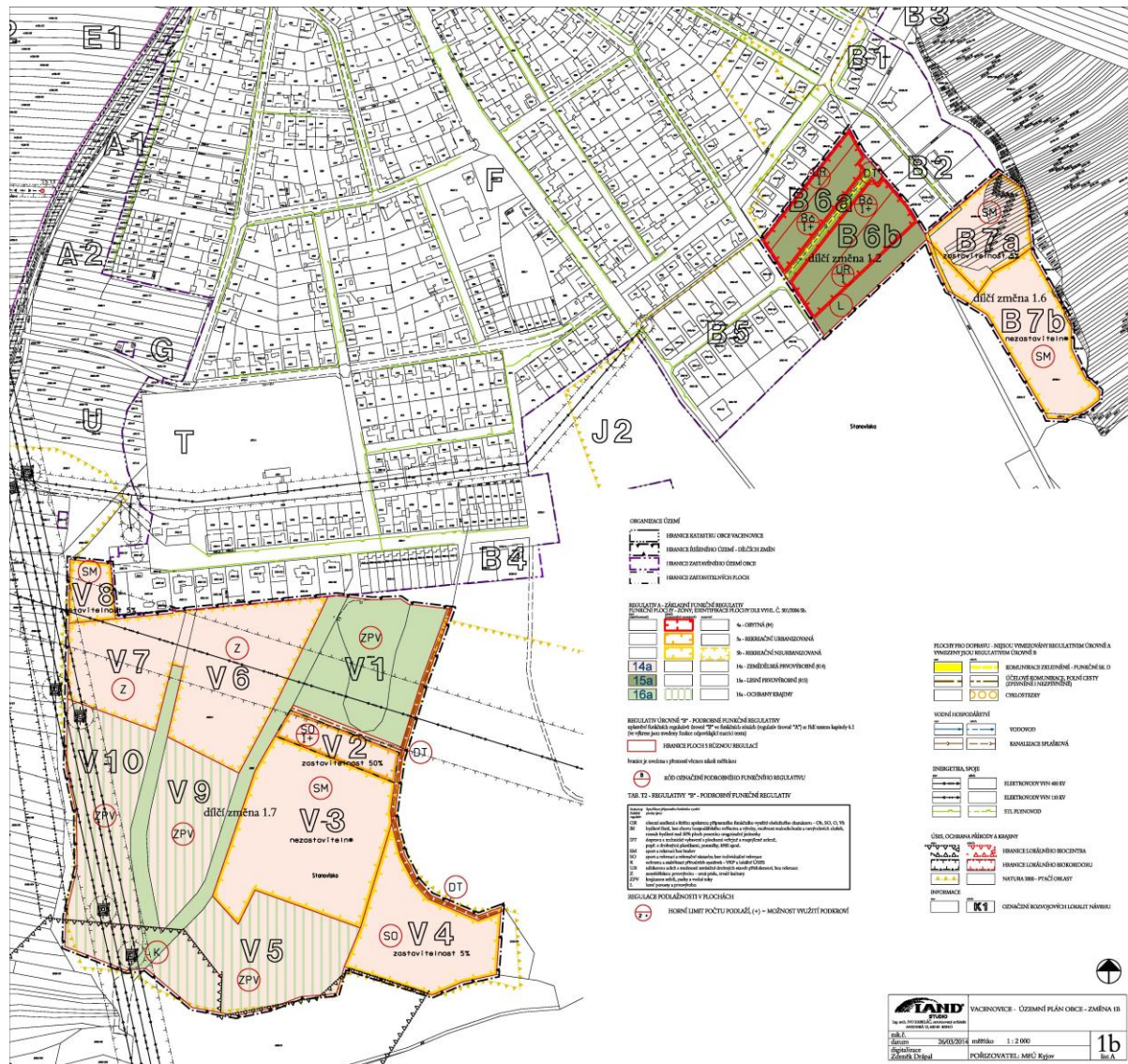
⁵ Z tohoto důvodu jsou dílčí lokality označeny VX

Územní plán Vacenovice – Změna č. 1B
Naturové hodnocení koncepce dle § 45i odst. 2 z.č.114/1992 Sb., v platném znění

V10 – ZPV, jižní část plochy západně od západní vodoteče, jižně od V7. Ruderální lada a mokřady. Přechází VVN 400 kV.

Polohy obou toků s doprovodnými porosty jsou vylíšeny jako plochy s regulativem K – ochrana a stabilizace přírodních systémů (bez označení jako dílčí lokalita)

Poloha dílčích změn č. 1.2, 1.6 a 1.7 v návaznosti na současně zastavěné území obce vyplývá z následujícího obrázku:



Část hlavního výkresu situace 1b list A, Kabeláč I. a kol., 03/2014; 1:2.000, zmenšeno

Plochy se specifickým zemědělsko-rekreačním využitím v krajině

Lokality Rúdník (DZ č.1.11 – 1.14) řeší změnu využití navržených pozemků nebo po posouzení alespoň některého z pozemků. Změnou ani pozdějším využitím na základě případné změny nedojde k odlesnění pozemků. Jedná se především o změny týkající se pozemků pro sport a rekreaci (agroturistika) a k možnosti zemědělského a chovatelského využití.

Dílčí změna č. 1.11: Lokalita Růdník. Dvě plochy: západně od MK z Vacenovic na Růdník, jižně od cesty Růdník – Ratíškovice (JZ od stávajícího chovu ovcí).

Dle Zadání: stávající způsob funkčního využití plochy na možnost zastavitelnosti ploch opticky prostupným oplocením (alespoň jeden pozemek). Návrh zařazení - plocha pro užitkovou zeleň, zahrady, extenzivní sady a vinice bez nadzemních staveb s opticky prostupným oplocením – UZ. Celková výměra v odhadovaném rozsahu 22,3140 ha.

Dle Návrhu: Vymezeny dvě dílčí lokality R7 a Y5 s regulativem **Z** – zemědělská prvovýrobní zóna nezastavitelná, bez návrhu/připustnosti staveb a objektů. Pokud jde o návrh opticky prostupného oplocení, je nutno odkázat na územní řízení, nejde o změnu funkce plochy (stávající je intenzivní zemědělská výroba). Původní plochy s oplocením tak nejsou předmětem hodnocení.

Popis lokality: Jde o plochy v otevřené krajině ve dvou enklávách: západně od MK na Růdník, jižně od cesty Růdník – Ratíškovice (JZ od stávajícího chovu ovcí).

Dílčí změna č. 1.12: Lokalita Růdník. Naproti stávajícímu areálu chovu koní (a občerstvení) přes cestu nad levobřežním svahem nivy levobřežního přítoku Ratíškovického potoka.

Dle Zadání: stávající způsob funkčního využití plochy (TTP) změnit na „obecní smíšená se širším spektrem přípustného funkčního využití“ (alespoň jeden pozemek). Návrh zařazení: plochy obecní smíšené s širším spektrem přípustného funkčního využití obslužného charakteru - Ob, SO, O, Vb – **OR**, případně plochy pro užitkovou zeleň s možností umístění drobných staveb příslušenství, bez rekreace – UR, případně plochy veřejných prostranství – P.⁶ Výměra lokality 0,17 ha.

Dle Návrhu: Vymezeny s ohledem na platnou ÚPD celkem 3 dílčí lokality Y1, Y2 a Y3 (reflexe plochy Y s funkcí SO dle původního ÚPO 2004), vše opět s funkcí SO – sport, rekreace bez budov.

Aktuální funkční vymezení dílčích lokalit:

Y1 – střední část dílčí změny, trvalé travní porosty, místy částečně extenzivní, cca 0,80 ha. Navrhovaný koeficient zastavitelnosti do 0,05. Součást lokality Y dle původního ÚPO 2004

Y2 – jižní část plochy, na TTP nad levým břehem nivy pravobřežního přítoku Ratíškovického potoka. Navrhovaný koeficient zastavitelnosti do 0,05. Rozšíření nad rámec původního ÚPO 2004 v rozsahu cca 0,3 ha

V3 – severní část plochy na intenzivním TTP, místy s ruderalizací. V zásadě odpovídá původnímu vymezení dílčí Změny 12 dle Zadání s tím, že ze západu je vyloučena plocha s dřevinami na části nivy. Zastavitelnost nestanovena Součást lokality Y dle ÚPO 2004.

Popis lokality: Zatravněná enkláva podél jižní strany místní komunikace naproti současné farmě chovu koní, na terase nad korunou levobřežního svahu nivy Ratíškovického potoka. Vymezeno s ohledem na VKP nivy a porosty dřevin. Celková výměra lokality cca 1,25 ha. Část plochy Y, vymezené v ÚPO 2004, spadající do nivy, nebude dle Návrhu dotčena.

Dílčí změna č. 1.13: Lokalita Růdník. Pod cestou Růdník – Ratíškovice, vazba na stávající areál chovu ovcí.

Dle Zadání: Stávající způsob funkčního využití plochy – omezit na zemědělské prvovýrobní plochy orné půdy a trvalých kultur s možností vybudování zázemí pro zemědělskou činnost hospodářský dvůr s ustájením s možností bydlení správce – VZ

Dle Návrhu: Vymezeny celkem 2 dílčí lokality Y4 a Y5 s funkcí **Z** – zemědělská (agroturistika), se stanovením koeficientu zastavitelnosti a reflexí stávajícího areálu chovu ovcí.

Aktuální funkční vymezení dílčích lokalit:

Y4 – východní část dílčí změny, stávající areál chovu ovcí, zasahující výběhy až do pravobřežní části nivy levobřežního přítoku Ratíškovického potoka do podmáčených ploch, cca 0,21 ha. Navrhovaný koeficient zastavitelnosti do 0,5 s vyloučením nivy.

Y5 – západní část plochy dílčí změny, na TTP charakteru intenzivních pastvin pod cestou do Ratíškovice Navrhovaný koeficient zastavitelnosti do 0,5. Výměra cca 0,2 ha

DT – návrh cyklostezky nad korunou nivního svahu, prochází východní částí plochy Y5. Návrh ve formě pěšiny po pravé straně levostranného přítoku Ratíškovického potoka v trase od lokality R6 k trati Mrkotálky na k.ú. Ratíškovice (návaznost na trasu v ÚP Ratíškovice) v neurbanizační formě provedení.

⁶ Vymezení funkce plochy v zadání ukazuje na neurčitost a nejasnost celého návrhu do Změny č. 1B ÚPO, jakož i u dílčích změn č. 13 a 14

Popis lokality: Plocha JZ pod cestou od kapličky Růdník, již v současnosti je (spíše živelně) využívána jako oplocená pro chov koz, ovcí a drobného zvířectva. Navrhovaná západní část oplocena opticky průhledným ohradníkem (oplocení se táhne dále k západu podél cesty nad rámec vymezení plochy do dílčí změny č. 1.11 – oplocení bude posuzováno v územním řízení).

Dílčí změna č. 1.14: Lokalita Růdník, východně a západně od stávajícího areálu chovu koní s obcerstvením, navrhované řešení upřesňuje (včetně vnitřní diferenciací ploch a funkcí) lokalitu R původního ÚPO 2004.

Dle Zadání: Stávající způsob funkčního využití plochy z „plochy orné půdy velkovýrobně obhospodařované“ na „plochy pro sport, rekreaci a rekreační objekty bez objektů individuální rekreace.“ Návrh zařazení: plocha občanského vybavení v regulativu **SO** - sport, rekreaci a rekreační objekty bez objektů individuální rekreace, konkrétně pro provozování agroturistiky (alespoň jeden pozemek). Výměra 5,6238 ha, včetně plochy navržené k opticky prostupnému oplocení. Pokud jde o návrh opticky prostupného oplocení v enklávě severně od památníku a západně od místní komunikace z Růdníku na Vacenovice (vymezeno mezi analogické plochy lokality dílčí změny č. 1.11 dle zadání), je nutno opět odkázat na územní řízení, nejde o změnu funkce plochy (stávající je opět intenzivní zemědělská výroba). Původní plochy s oplocením tak nejsou předmětem hodnocení.

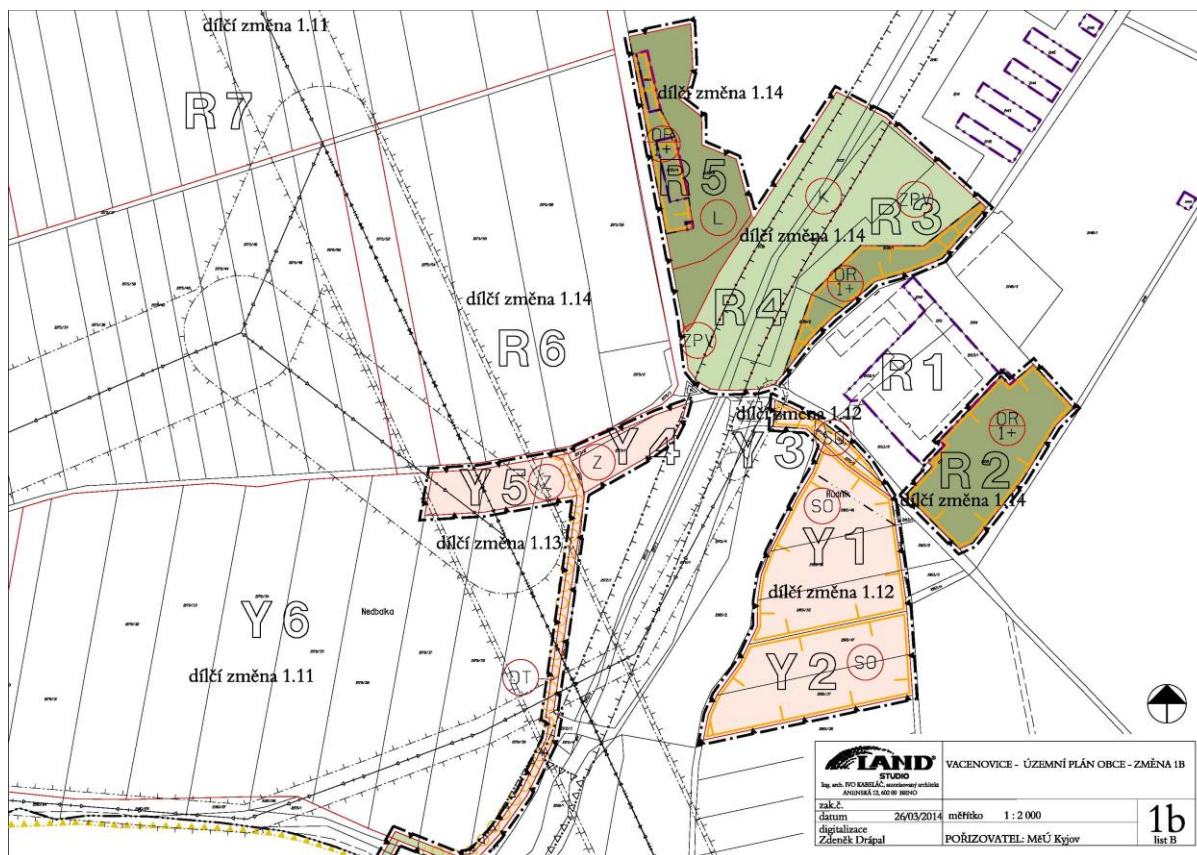
Dle Návrhu: Vymezeny s ohledem na platnou ÚPD a lokalitu R celkem 6 dílčích lokalit R1, R2, R3, R4, R5 a R6 (reflexe plochy R s funkcí **OR** - obecní smíšené s širším spektrem přípustného funkčního využití obslužného charakteru - občanskou vybavenost, sport, rekreaci - bez indiv. rekreace, čistou výrobu, komerci, kanceláře; s možností integrovaného bydlení správce, s funkcí **L** – lesní porosty a prvovýroba dle původního ÚPO 2004), aktuálně doplněno funkcí **ZPV** - krajinná zeleň, parky a vodní toky a **K** - ochrana a stabilizace přírodních systémů. Aktuální funkční vymezení dílčích lokalit:

- R1 – stávající areál chovu koní, aktuálně (od dubna 2014) i s restauračním zařízením. Přebíráno beze změny v současném vymezení areálu. Součástí lokality R dle původního ÚPO 2004
- R2 – OR. Plocha východně od stávajícího areálu chovu koní nad cestou, na intenzivním a ruderalním TTP. Zastavitelnost nestanovena. Převzato z původního ÚPO 2004 v rozsahu cca 0,7 ha
- R3 – OR. Plocha západně od areálu chovu koní nad cestou, nad levobřežním svahem nivy levobřežního přítoku Ratiškovického potoka. Zastavitelnost nestanovena. Redukovaný návrh dle původního ÚPO 2004 o části, přímo zasahující do nivy, jen v rozsahu stávajícího oplocení areálu (stávající výběhy).
- R4 – ZPV. Vymezena v nivě levobřežního přítoku Ratiškovického potoka nad cestou a rozcestím u kapličky mezi areálem chovu koní východně a místní komunikací z Růdníku do Vacenovic západně. Prochází funkční biokoridor podél toku - ten s doprovodnými porosty je vylíšen jako plocha s regulativem **K** – ochrana a stabilizace přírodních systémů (bez označení jako dílčí lokalita). Aktuálně přehrazeno opticky propustným oplocením – ohradníkem (duben 2014). Původně východní enkláva DZ 14 dle Zadání. Součástí lokality R dle původního ÚPO 2004 s funkcí **L** – lesní, trasován lokální biokoridor podél toku.
- R5 – část OR – obecní smíšené s širším spektrem přípustného funkčního využití obslužného charakteru - občanskou vybavenost, sport, rekreaci - bez indiv. rekreace, část **L** – lesní porosty a prvovýroba. Zahrnuje plochu se dvěma seníky východně od cesty Růdník – Ratiškovice včetně okolní ruderalizované plochy až po hranu lesa. Část s regulativem **OR** bez koeficientu zastavitelnosti, využitelná i pro zázemí agroturistiky. Část s regulativem **L** (zřejmě na bezlesí) nezastavitelná, z důvodu podpory stabilizace lesního okraje. Součástí lokality R dle původního ÚPO 2004 s funkcemi **OR** a **L**. Dílčí lokalita upřesňuje územní vymezení obou funkcí oproti této části původní lokality R dle ÚPO z roku 2004
- R6 – Z. Zahrnuje část orných celků západně od místní komunikace, řešeno opticky prostupné oplocení ohradníkem, vymezeno mezi dvě plochy dílčí změny č.1.11.

Popis lokality: Řešena ve třech zcela rozdílných, ale na sebe navazujících enklávách – západně od cesty k Růdníku na otevřených plochách orné půdy severně od kapličky, na ploše v nivě toku po obou stranách mezi lesem a areálem chovu koní SZ od kapličky a památníku kuruckého nájezdu z roku 1705, dále v návaznosti na stávající areál chovu koní. Navrhovaná část v nivě (R4) oplocena opticky průhledným ohradníkem i napříč nivy, rovněž část R6 jako vymezená mezi plochy dílčí změny č. 1.11 západně od cesty Růdník – Vacenovice (oplocení podél cesty nad rámec vymezení plochy do dílčí změny č. 1.11). Pokud jde o návrh (realizaci) opticky prostupného oplocení, je nutno odkázat na územní řízení, nejde o změnu funkce plochy (stávající je intenzivní zemědělská výroba v rámci dílčí

lokality R6 regulativem Z, niva toku s biokoridorem s regulativy ZPV a K v rámci dílčí lokality R4⁷).

Plochy dílčích změn č. 1.11 až 1.14 vyplývají z následujícího obrázku:



Část hlavního výkresu situace 1b list B, Kabeláč I. a kol., 03/2014; 1:2.000, zmenšeno

Nejsou navrhovány žádné **plochy přestavby** ani **plochy změn v krajině**.

Koncepce je po provedených jednáních na KÚ Jihomoravského kraje, u pořizovatele (MěÚ Kyjov) a obci Vacenovice v období duben 2013 – březen 2014 předpokládána jako jednovariantní.

⁷ Oplocení napříč funkčním biokoridorem na dílčí lokalitě R4 je řešeno v rámci SEA hodnocení

3. Popis dotčených Evropsky významných lokalit a Ptačích oblastí

3.1. Identifikace lokalit soustavy Natura 2000

Do území, řešeného posuzovanou Koncepcí, zasahují následující Evropsky významné lokality:

EVL CZ0620078 Jezero je lokalizována na SV okraji řešeného území obce Vacenovice, tvoří ji podmáčená mělká terénní sníženina v okolí bezejmenného levostranného přítoku Svodnice. *Žádná z ploch, řešených Změnou č. 1B ÚPO Vacenovice, není v kontaktu s vymezením EVL. EVL tak není zařazena mezi lokality potenciálně ovlivněných Koncepcí.*

PO CZ 0621025 Bzenecká doubrava – Strážnické Pomoraví – především jde o kontext vyhodnocení vlivů plochy pro bydlení, zasahujícího do okraje lesního komplexu při JV hranici současného zastavěného území obce, o plochy pro sport jižně až JV od obce a lokality se specifickým využitím zemědělsko-rekreačním v lokalitě Růdník. *I přes relativně nízké plochy řešených lokalit vzhledem k výměře PO a charakteru biotopů řešených ploch Změny č. 1B ÚPO Vacenovice vzhledem k charakteru určujících biotopů pro předměty ochrany této PO nelze případné interakce vyloučit, je tedy PO zařazena mezi lokality potenciálně ovlivněné Koncepcí.*

Vymezení PO Bzenecká doubrava – Strážnické Pomoraví vyplývá z následujícího obrázku z mapového serveru AOPK ČR (www.natura2000.cz):



Hranice PO světle modře, tmavozelené linie představují hranice jednotlivých EVL na území PO.
Čísla označeny 1-EVL Strážnická Morava, 2-EVL Strážnicko, 3- EVL Váté písky, 4-EVL Očov, 5-EVL Jezero
Šipky ukazují polohu řešených lokalit Změny č. 1B ÚP obce Vacenovice (delší JV obce, kratší Růdník)
v rámci vymezení PO Bzenecká doubrava - Strážnické Pomoraví

Koncepce negeneruje žádné vyvolané investice, které by zasahovaly do jiných území soustavy Natura 2000 na území bývalého okresu Hodonín, Jihomoravského kraje či na území České republiky. Z výše uvedeného textu vyplývá, že obsahovou náplní Koncepce potenciálně ovlivněnými lokalitami soustavy Natura 2000 v ČR jsou pouze PO Bzenecká doubrava – Strážnické Pomoraví a EVL Jezero.

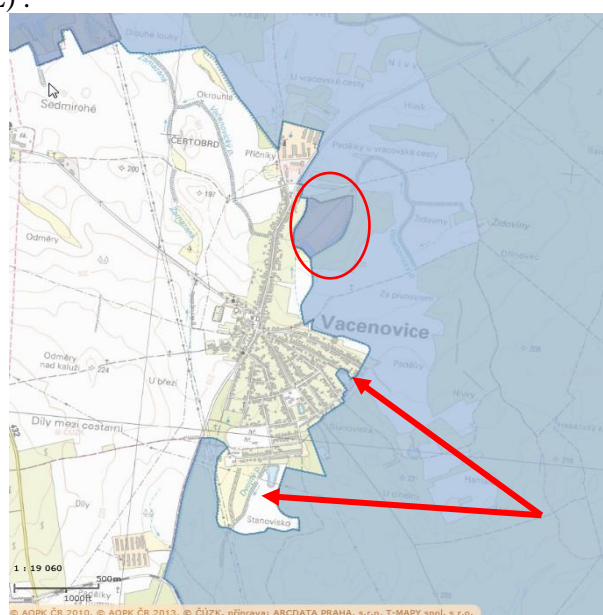
3.2. Evropsky významná lokalita EVL CZ 0620078 Jezero

Je lokalizována na SV okraji řešeného území obce Vacenovice, tvoří ji podmáčená mělká terénní sníženina v okolí bezejmenného levostranného přítoku Svodnice. Výměra dle www.ochranaprirody.cz činí 9,5448 ha.

Jedná se o poměrně zachovalé fragmenty podmáčených luk a ostatní mokřadní vegetace. Jde o komplex podmáčených luk s porosty rákosin (M1.1), vysokých ostřic (M1.7), vápničných slatin (R2.1) s ostřicí Davallovou (*Carex davalliana*) a střídavě vlhkých bezkolencových luk (T1.9), které se doposud zachovaly v okolní intenzivně obdělávané krajině. Vyskytují se např. prstnatec májový (*Dactylorhiza majalis*), hladýš pruský (*Laserpitium prutenicum*) aj. Území představuje poslední fragment vlhkých luk s různými typy mokřadní a slatinné vegetace s řadou ohrožených druhů rostlin a živočichů. Z přírodních /“naturových“ biotopů jsou významná společenstva bezkolencových luk (T1.9), vápnitá slatiniště (R2.1) a maloplošně se vyskytující vegetace parožnatek (V5). Předmětem ochrany jsou přírodní stanoviště 3140 Tvrdé oligo-mezotrofní vody s bentickou vegetací parožnatek, 6410 Bezkolencové louky na vápničných, rašelinných nebo hlinito-jílovitých půdách (*Molinion caeruleae*) a 7230 Zásaditá slatiniště, druhy nejsou předmětem ochrany EVL.⁸

Plochy dílčích změn č. 1.2, 1.6, 1.7, 1.11-1.14 tvořící návrh Změny č. 1B ÚPO Vacenovice jsou lokalizovány jižně a JV od zastavěného území obce, zatímco poloha EVL navazuje na SV okraj zástavby. Hydrologicky se území EVL nachází v povodí pravostranného přítoku Ratíškovického potoka nad polohou lokalit Změny č. 1B ÚPO Vacenovice a nemůže tak být ani výstupy do vod zprostředkovaně ovlivněno. *Lokalita nemůže být ovlivněna a není dále předmětem naturového posouzení*

Polohu území EVL Jezero (tmavá plocha) v rámci obce Vacenovice lze dovodit z vymezení lokality v mapovém serveru AOPK ČR – www.nature.cz (šipky ukazují nejbližší plochy dle Změny č.1B ÚPO, elipsa polohu EVL) :



⁸ Lokalita je vyhlášena jako zvláště chráněné území – přírodní památka Jezero.

3.3. Ptačí oblast CZ 0621025 Bzenecká doubrava-Strážnické Pomoraví

PO byla vymezena Nařízením vlády č. 21/2005 Sb. na výměře 11.725,3869 ha. Území se nachází na jižní Moravě, v Dolnomoravském úvalu, mezi obcemi Bzenec, Veselí nad Moravou, Strážnice, Ratiškovice, Rohatec a Milotice. Rozsáhlé území zaujímá 17 km na délku a 12 km na šířku.

Oblast leží na neogenních (třetihorních) a kvartérních uloženinách s převahou písčité složky a spadá do okrsku Ratiškovická pahorkatina jako součást Dyjsko-moravské pahorkatiny. Jedná se o nížinnou pahorkatinu, v níž se uplatňují terasy Moravy a vyskytují se zde písčité přesypy. Reliéf utvářejí písčité přesypy stabilizované borovými porosty. Půdy jsou velmi chudé, písčité, arenosoly s hnědými půdami a podzoly, v údolí řeky Moravy se vyskytují nivní půdy.

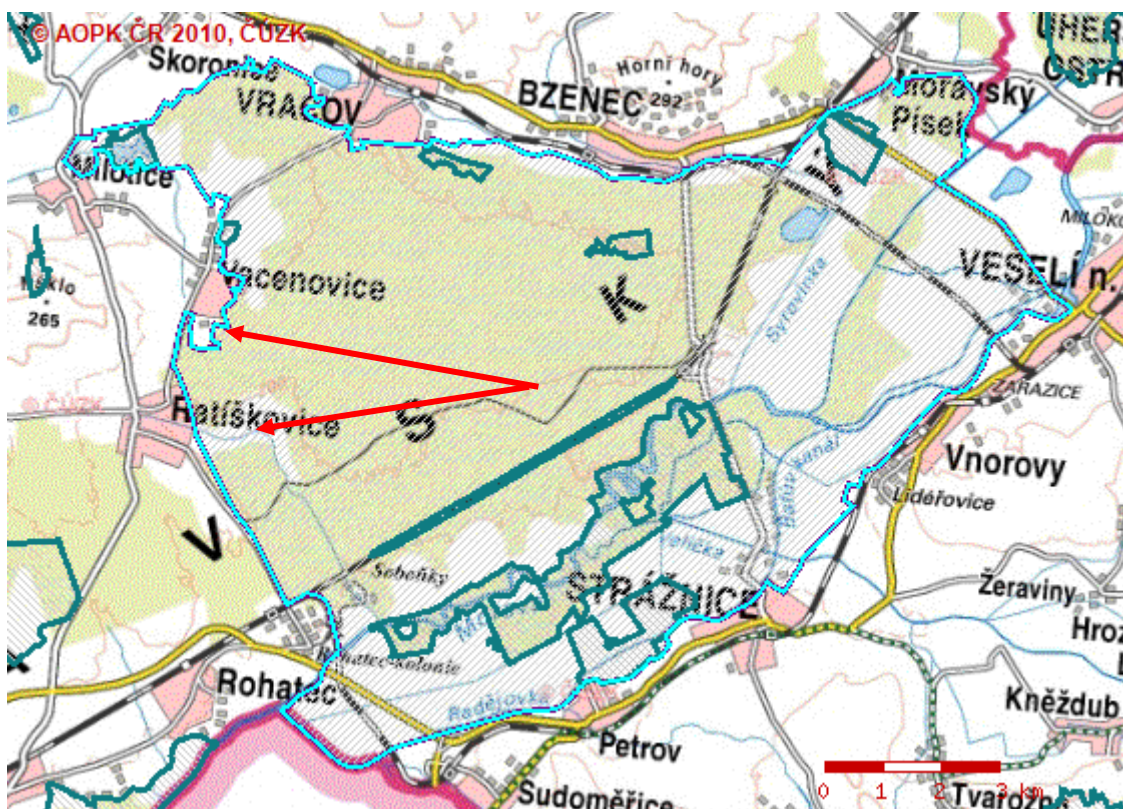
Ptačí oblast Bzenecká Doubrava - Strážnické Pomoraví je tvořena dvěma výrazně odlišnými stanovišti - suchými borovými lesy a nivou řeky Moravy. Bory byly vysázeny v polovině 19. století na místě původních doubrav, které byly zničeny intenzívní pastvou a neřízenou těžbou v 14.-16. století. Z původních listnatých porostů zůstala jen torza mozaikovitě rozložená v ploše borové monokultury, často se jedná jen o solitérní staleté duby, které postupně odumírají. Paradoxně se uvnitř tzv. „Moravské Sahary“ nachází množství malých trvale podmáčených mokřadů, lemovaných menšími porosty vrb, olší a bříz. Lesy jsou intenzívně maloplošně těženy i v dnešní době, tato činnost má kladný i záporný dopad na populace ptáků v oblasti, stejně jako těžba písku ve dvou pískovnách u Bzenec-Prívazu. Bylinné patro tvoří především nesouvislé porosty tuhé trávy (bika, třtina apod.), rozptýlené v souvislých plochách mechů (častý je bělomech) a vřesu. Velké plochy v porostu, hlavně v místech písčinych dun, jsou porostlé řídké pouze trsy trávy a pokryté jen jehličím a opadanou borkou a různě velkými větvemi z borovic.

Tato ptačí oblast je navržena pro celkem šest druhů přílohy I. Oblast borové Doubravy je jednou z nejvýznamnějších lokalit výskytu lelka lesního (*Caprimulgus europaeus*) a skřivana lesního (*Lullula arborea*) v celé ČR. Těmto druhům poskytuje téměř optimální podmínky. Oblast lužních porostů a luk podél řeky Moravy je důležitou hnízdní oblastí pro řadu mokřadních druhů ptáků, staré porosty poskytují útočiště šplhacům a dravcům. Jedinečná je společná hnízdní kolonie čápa bílého (*Ciconia ciconia*) a volavky popelavé (*Ardea cinerea*) v lužním lese. Cílovými druhy jsou rovněž strakapoud prostřední (*Dendrocopos medius*) a strakapoud jižní (*Dendrocopos syriacus*). V oblasti byl zaznamenán hnízdní výskyt dalších 18 druhů přílohy I. a řada druhů významných z hlediska ochrany přírody v ČR, např. dudek chocholatý (*Upupa epops*) - 10-15 párů a rákosník velký (*Acrocephalus arundinaceus*) - 100-120 párů

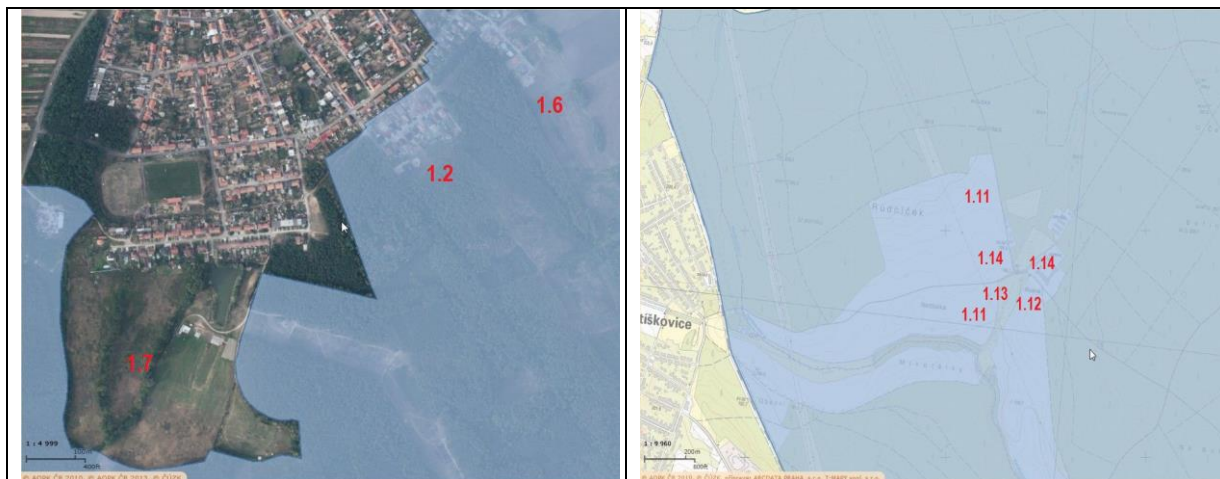
Lokalita je obecně pod silným tlakem hospodářského využívání člověkem. Mezi nejsilnější faktor patří těžba písku a s ní spojené činnosti (rekultivace) poblíž lokality Bzenec-prívaz. Velmi významně ovlivňuje území lesnické hospodaření, hlavně nevhodné způsoby těžby dřeva a jejich načasování. Nelesní kultury jsou pod vlivem zemědělství, jedná se především o obhospodařování luk i obdělávání orné půdy. Poměrně silně ovlivňuje lokalitu i turistický ruch v podobě plavby lodí po toku Moravy. Nezanedbatelné je i ovlivnění mysliveckým využíváním, rybolovem a rybníkářstvím. Návrh na výstavbu R/55 představuje potenciálně významné další ohrožení lokality i ve vazbě na řešení navazujících komunikací.

Na území obce Vacenovice se potenciální faktory ohrožení prakticky týkají pouze nevhodného lesnického hospodaření, mysliveckého hospodaření, většina zemědělských pozemků uvnitř PO je již v současné době využívána intenzívně (především SV a východně od obce s výjimkou EVL Jezero a výjimkou malé do lesního komplexu zasahující enklávy JV od obce, v okolí Růdníku s výjimkou nivy Ratiškovického potoka a jeho levostranného přítoku u areálu chovu koní). Aktuální podoba Změny č. 1B ÚPO I neřeší žádné přeložky komunikací mimo zástavbu, jsou fixovány koridory stávajících VVN, nejsou navrhovány nové. Problematika nivy řeky Moravy a komunikace R/55 se řešeného území obce Vacenovice netýká. Jediným lokálním ohrožujícím faktorem je návrh rozvojových ploch na úkor lesa JV od zástavby, případně na úkor okrajů mokřadních enkláv jižně od obce nebo v okolí Růdníku .

Poloha v PO vyplývá z následujících obrázků:



Poloha Vacenovic v rámci vymezení PO (podklad mapový server AOPK www.natura2000.cz, zmenšeno)



Poloha řešených lokalit dílčích Změn v rámci Změny č. 1B ÚPO Vacenovice v kontextu vymezení PO
Vlevo lokality navazující na zastavěné území, vpravo lokality Růdník
(podklad mapový server AOPK www.ochranaprirody.cz, zmenšeno)

3.4. Předměty ochrany PO CZ 0621025 Bzenecká doubrava – Strážnické Pomoraví

V dalším textu jsou uvedeny jednotlivé předměty ochrany PO Bzenecká doubrava – Strážnické Pomoraví. Stručně jsou nastíněny možné faktory jejich ohrožení s tím, že je prezentována základní vstupní analýza ve smyslu, zda navrhovaná Koncepce může naplňovat některý z těchto faktorů. Je přitom vycházeno z literatury a jsou zapracovány i výstupy vlastních šetření.

3.4.1. Vstupní analýza pro hodnocení

Předmětem ochrany je zde 6 druhů - čáp bílý (*Ciconia ciconia*), lelek lesní (*Caprimulgus europaeus*), skřivan lesní (*Lullula arborea*), strakapoud jižní (*Dendrocopos syriacus*), strakapoud prostřední (*Dendrocopos medius*), moták pochop (*Circus aeruginosus*).

Těžiště potenciálních dopadů Koncepce se týká potenciálního rozsahu dotčení lesních porostů jako vhodného hnízdiště (teritorií) lelka lesního a skřivana lesního (v okolí obce prakticky jen bory) – lokalitou dílčí změny č. 1.2 – plocha B6, nacházející se při samé hranici PO u zástavby. Další možná interakce se týká ploch jižně od obce s možným hnízděním motáka pochopa (dílčí změna č. 17 – mimo vymezení PO, ale s příznivými biotopovými podmínkami). Dílčí změna č. 1.6 je situována do extenzivních a ruderalizovaných ploch na neudržované původně orné půdě v návaznosti na JV část zástavby, včetně úzkého pásu nelesních ploch (mimo biotopové nároky předmětů ochrany PO). Změny na Růdníku nezasahují do lesních porostů ani vhodných lokalit s mokřadními biotopy (niva Ratíškovického potoka potenciálním hnízdištěm motáka pochopa mimo lokality dílčích změn č. 11 – 14). Jiné rozvojové plochy do vymezení PO nezasahují, Změna č. 1B ÚPO Vacenovice neobsahuje žádné koridory dopravních staveb silničního charakteru či technické infrastruktury.

3.4.2. Souhrnné údaje vztahující se ke stavu předmětů ochrany PO Bzenecká doubrava – Strážnické Pomoraví v kontextu zájmového území lokalit Změny č. 1B ÚPO Vacenovice

Čáp bílý (*Ciconia alba*) – v PO je evidováno cca 24 párů s těžištěm hnízdění v kolonii v nivě Moravy (lokality Oskovec, Oskovec II), jednotlivá hnízdiště se nacházejí v některých sídlech při okrajích PO (především s vazbou na nivu Moravy - Strážnice, Vnorovy, Bzenec aj. ne v Rohatci –viz Bakeš, 2009). Ohrožení je dáno především rušivou činností během hnízdění, negativní vliv má stále větší tlak ze strany člověka na využívání krajiny na hnízdištích, migračních trasách (např. úhyny na stožárech elektrického vedení) a zimovištích. *Lokality Koncepce nezasahují do míst hnízdění druhu v PO a nemají vliv na občasné přelety jedinců nad lesním porostem či územím obce. Druh není do hodnocení zahrnut.*

Lelek lesní (*Caprimulgus europaeus*) – zjišťován v desítkách párů po celé PO (dokladováno 50 – 60 hnízdících párů). Čamlík a Janoška (2012) odhadují početnost na základě nových skutečností na 60–80 párů. Tento odhad vychází ze dvou nejrozsáhlejších monitorovacích akcí v roce 2007 a 2012, které zahrnovaly kromě monitoringu na liniích také podrobné mapování dalších lokalit. Přičemž početnost se každoročně mění pravděpodobně v závislosti na počasí a dostupnosti potravy. Při optimálních podmínkách je odhadována početnost na 65–75 párů. V oblasti Bzenecké Doubravy se tedy nachází pravděpodobně nejpočetnější populace lelka lesního v ČR, s denzitou až 1,25 volajícího samce/10 ha; lelci se v podstatě vyskytují na celém území PO, i když vyšší početnost je dokladována v prostoru jižně od Bzenec a Vracova. Čamlík a Janoška (2012) pro území PO zaznamenávají průměrně ročně (za roky 2002-2012) 46,7 teritorií, přičemž v roce 2007 (60) a v roce 2012 (59) byl počet vyšší, což bylo způsobeno zvýšeným monitorovacím úsilím v těchto letech. Dle www.biomonitoring.cz se druh

vyhýbá pouze plochám s hustým porostem borovice ve stáří nad 8-10 let a místům se zapojeným křovinným a bylinným porostem, která se většinou nacházejí v okolí mokřadů a na severním okraji lesního komplexu. Typickým hnízdištěm lelka dle Čamlíka a Janošky (2012) v dotčené PO jsou staré řídké porosty borovice lesní s rozvolněným korunovým zápojem a jejich okraje. Všechna autory prokázaná hnízdění byla zjištěna v rozvolněném lese, v místě, které nebylo souvisle zarostlé trávou, a kde se nacházelo přirozené zmlazení. K teritoriím tato práce dále konstatuje především, že jsou preferovány hodně diverzifikované části lesa před kompaktními plošně rozsáhlými plochami, druh dává přednost rozhraní různých věkových skupin lesa a biotopů; teritorium je protýkáno nezpevněnými lesními cestami, důležitý je podíl otevřené plochy. U většiny teritorií tvoří otevřená plocha 20 až 40 % celkové plochy teritoria. Opadanka a bylinné patro jsou v průměru zastoupeny na 30 % plochy teritorií, písek a mech tvoří zbývající třetinu, přičemž holý písek byl identifikován na všech teritoriích, většinou alespoň na 5 % plochy. V teritoriu převažují lesy řídkší, s menším překryvem korun. Hustota korun je v průměru 64 %, pohybuje se však v intervalu 12–85 %. Věk lesních porostů na teritoriích je značně variabilní. Na všech teritoriích bylo zaznamenáno více lesních porostů různého věku a výšky. Průměrný věk lesa je 56 let, přičemž u 8 teritorií (18 %) je věk lesa nad 80 let. Naopak u 4 teritorií je věk lesa pod 20 let, čili existuje zde vysoká variabilita a nelze jednoznačně tvrdit, zda lelek upřednostňuje spíše mladé nebo starší lesy. Věk mladých lesů se pohybuje do 7 let.

V rámci PO je populace z hlediska významu pro zachování druhu hodnocena jako „vysoce významná“ (A), přičemž se nejedná o populaci izolovanou (C). Ohrožení je dáno především tlakem na změny prostředí, mj. i možnými zásahy do hnízdních a potravních biotopů investiční výstavbou, dále pak zejména nevhodná věková struktura lesů, zhoustnutí lesů včetně podrostů jako výsledek eutrofizace prostředí a rychlá vegetační sukcese na druhotných stanovištích po ukončení či omezení činnosti člověka. S rozvojem silniční sítě a stoupající intenzitou silničního provozu narůstá mortalita lelka při kolizích s dopravními prostředky i negativní vliv rostoucí hlukové zátěže v okolí komunikací, přičemž server www.biomonitoring.cz mj. opakovaně zdůrazňuje, že pro PO Bzenecká Doubrava-Strážnické Pomoraví je vážnou hrozbou především plánovaná výstavba rychlostní komunikace R/55. Čamlík a Janoška (2012) dále jako významný ohrožující faktor prezentují aplikaci insekticidů proti gradacím hmyzích škůdců (zejména chroust maďalový) a připomínají, že i nadměrný hluk v noci způsobuje snížení hlasové aktivity lelků.⁹

Potenciálně vhodného biotopu druhu se týkají lokality dílčí změny č. 1.2 – obě dílčí lokality B6a a B6b, které přímo navazují na okraj nové zástavby obce (navazuje přímo mezi již rodinnými domy zastavěné lokality původního ÚP0 obce B5 a B2). V severní části jde o pás velmi husté mlaziny bez rozvolnění, většinu plochy k jihu až JV pak zahrnuje řídkší, ale kompaktní borový les s travnatým podrostem (hustota korun se pohybuje při vyšších hodnotách vhodného intervalu teritoria), územím prochází dvě nezpevněné lesní cesty. Při Z okraji u zástavby je umístěno živelné ohniště s posezením. Chybí však plochy písčín a rozvolněné enklávy, pouze těsně u zástavby v SZ části při samém okraji je lokalizovaná malá nereprezentativní enkláva (cca 60m²) biotopu T5.3 Kostřavové trávníky písčín. Druh nebyl přímo vlastními pozorováními na lokalitě a v jejím okolí zaznamenán, zřejmě je i blízkost stávající zástavby i pohyb osob v okolí jako rušícího prvku, na druhé straně osvětlení v rodinné zástavbě může atrahovat i zdroje potravy. Území je potenciálně vhodné jako biotop pro sběr potravy, spíše méně vhodné pro potenciální hnízdění a vznik hnízdního teritoria. Práce Čamlíka a Janošky žádné údaje o teritoriu na navrhované lokalitě a v blízkém okolí rovněž neuvádí.¹⁰

⁹ Dle autorů se jedná především o hlasitou hudbu z diskoték a koncertů v přilehlých obcích (Vracov, Vacenovice, Ratiškovice), případně v rekreačním zařízení Doly Littner. V synergii s dalšími negativními faktory (např. počasí, snížená nabídka potravy apod.) i tato okolnost může negativně ovlivňovat úspěšnost hnízdění a výskyt teritoria. Měl by být hledán kompromis mezi nadměrným hlukem a provozováním těchto akcí (snížení hlasitosti).

¹⁰ Dle názoru zpracovatele naturového hodnocení mohou být vhodné prostory pro hnízdní teritoria druhu v rozvolněných porostech JV od stávající zástavby v prodloužení plochy B5 (nebyla řešena transekty ani lokalizací teritorií v rámci průzkumu pro práci Čamlíka a Janošky /2012/).

Ostatní rozvojové lokality Změny č. 1B nezasahují do ploch s biotopem druhu, při východním okraji lokality dílčí změny č. 1.7 v přechodovém pásu podél linie VVN dále k východu jsou vhodné ekotony a rozvolněnější plochy lesa lokálně přítomny. Druh je do hodnocení zahrnut.

Skřivan lesní (*Lullula arborea*) - zjišťován v desítkách párů po celé PO (dokladováno 80 – 100 hnízdících párů, Šťastný, Bejček, Hudec, 2006, eds.), oblast Bzenecké Doubravy hostí zřejmě analogicky, jako u předchozího druhu, nejsilnější populaci tohoto druhu v ČR. Dle serveru www.biomonitoring.cz v PO Bzenecká Doubrava-Strážnické Pomoraví početnost oproti stavu v roce 2002 několikanásobně vzrostla, na čemž se podílí vedle zlepšení znalostí také skutečný nárůst početnosti. Bakeš (2009) s odkazem na literaturu uvádí, že populace druhu byla koncentrována zejména v NPP Váté písky a PP Vojenské cvičiště Bzenec. Pravidelně se však druh vyskytuje i na jiných vhodných místech Bzenecké doubravy. Typickým hnízdištěm skřivana v dotčené PO jsou především různé typy rostlinných společenstev na písčích a lehkých písčitých půdách, hlavně řídké nízké trávníky, řídké borové lesy bez vyššího bylinného podrostu, plochy vojenských cvičišť s narušeným povrchem, lesní školky se stromky jen několik let starými, okraje širších lesních cest, stepní stráně, vřesoviště atd. Skřivan lesní sbírá potravu na holých plochách, hnízdí a odpočívá v plochách s vyšší vegetací a zpívá ze stromů.

V rámci PO je populace z hlediska významu pro zachování druhu hodnocena jako „vysoce významná“ (A), přičemž se nejedná o populaci izolovanou (C). Ohrožení je dáno především potenciálními zásahy do vhodného lesního prostředí, poněvadž hnízdiště v lesích jsou většinou přechodného charakteru a jejich distribuce se mění v závislosti na lesním hospodaření, případně i nežádoucí sukcesí. Vytěžené prostory jsou obvykle rekultivovány kompaktní výsadbou borovice lesní, čímž preferované rozvolněné plochy postupně zanikají. S rozvojem silniční sítě a stoupající intenzitou silničního provozu narůstá mortalita jedinců při kolizích s dopravními prostředky i negativní vliv rostoucí hlukové zátěže v okolí komunikací či sídel. Ohrožením pro PO i tento druh je i navrhovaná výstavba silnice R/55, která byla podrobně hodnocena Bakešem (2009), Volfem (2010) a v kontextu nového ÚP Rohatec Macháčkem (2013). Základními opatřeními pro podporu skřivana lesního jsou změny v metodách rekultivace vytěžených dobývacích prostorů a blokování sukcese.

Potenciálně vhodného biotopu druhu se týkají lokality dílčí změny č. 1.2 – obě dílčí lokality B6a a B6b, které přímo navazují na okraj nové zástavby obce (navazuje přímo mezi již rodinnými domy zastavěné lokality původního ÚPO obce B5 a B2), dále lokalita dílčí změny č. 1.6 (přechody k lesu, zejména dílčí lokalita B7b, ale v návaznosti na lokalitu dílčí změny č.1.2 a lokalitu B2 dle původního ÚPO), vhodné prostředí obsahují i okraje lokality dílčí změny 1.7 (lokalita mimo PO) v JV a V části podél okrajů lesa (dílčí lokality V1 až V4). Vlastní stav biotopů v lokalitě dílčí změny č. 1.2 (viz popis u lelka lesního výše) není příliš příhodný s ohledem na výraznější zápoj porostu a minimum rozvolněných ploch, významná je i přímá blízkost zástavby (druh je relativně citlivý na rušení v hnízdním období). V návaznosti na JV okraj lokality dílčí změny č. 1.6 lze dokladovat pás přechodového ekotonu podél lesa jako potenciálně vhodný biotop druhu, i když atraktivnější plochy jsou lokalizovány ještě dále k JV. Při východním okraji lokality dílčí změny č.1.7 v přechodovém pásu podél linie VVN dále k východu jsou vhodné ekotony a rozvolněnější plochy lesa lokálně přítomny.

Druh nebyl přímo vlastními pozorováními na lokalitě č. 1.2 a v jejím okolí zaznamenán, zřejmě je i blízkost stávající zástavby i pohyb osob v okolí jako rušícího prvku. Území je potenciálně vhodné jako biotop pro sběr potravy, spíše méně vhodné pro potenciální hnízdění. Podvečerní zpěv byl zaznamenán 4.5.2013 u okraje lesa při východním okraji lokality č. 1.7 (hranice dílčích lokalit V1 a V2) u křížení s průsekem VVN JV od nádrže Stanovisko. Druh je do hodnocení zahrnut.

Strakapoud prostřední (*Dendrocopos medius*) – početnost max. vyšší desítky párů (60 – 80), vazba na staré duby v lužních lesích, doubravách až dubohabřinách, důležitá je přítomnost silných kmenů s hrubou kůrou a starých odumřelých stromů. Dle Bakeše (2009) se celková početnost strakapouda prostředního na území dotčené PO se odhaduje na 75 – 85 párů, tj. 1,2 – 2,1 % celostátní populace (v roce 2003). Druh je vázán především na lužní lesy podél řeky Moravy a dále na starší listnaté porosty uvnitř borových monokultur, větrolamy navazující na lesní porosty a sady a parky na okrajích obcí a měst. Ohrožení obecně je dáno především prostorově rozsáhlejšími těžbami v lesních porostech (tedy včetně zásahu pro propusty liniových staveb), ztráta odpovídající věkové skladby porostů.

Lokality Změny č. 1B nezasahují do prostorů výskytu druhu v PO s ohledem na charakter dotčených biotopů, druh byl zaznamenán při pochůzce v červenci 2013 podél linie VVN od Růdníku k Vacenovicím mimo lokality Změny č. 1B (v okolí těžby v doubravě). Druh není do hodnocení zahrnut.

Strakapoud jižní (*Dendrocopos syriacus*) – zjišťován v nižších desítkách párů po celé PO (20 – 25), dle Bakeše (2009) tedy 1,8 – 2,0 % celostátní populace (v roce 2003). Obývá především záhumenkové trati a ovocné zahrady na okrajích všech obcí, které do území zasahují po jeho obvodě. Hlavní část populace se vyskytuje mezi obcemi Petrov až Moravský Písek. Důležitými lokalitami jsou zahrady kolem Baťova kanálu severně od Strážnice a záhumenky u Vnorov a Zarazic. Dutiny si hrabe téměř výlučně ve starých ovocných stromech (např. ořešák, jabloň, třešeň). V rámci PO je populace z hlediska významu pro zachování druhu hodnocena jako „vysoce významná“ (A), přičemž populace není izolovaná, ale je na okraji areálu rozšíření druhu (B). Ohrožení je dáno především tlakem na likvidaci nebo různými úpravami ploch starší stromové zeleně, na kterou je hnízdně i potravně vázán (staré sady a vinice, zahrady a zahrádkářské kolonie, aleje, parky, hřbitovy, břehové porosty).

Průzkumem v doprovodných porostech lokality dílčí změny č. 1.7 (lokality mimo PO) druh nebyl zaznamenán (i přes potenciálně vhodný biotop), analogie platí pro nivu Ratiškovického potoka kolem Růdníku; jiné potenciálně vhodné porosty se na lokalitách Změny č. 1B ÚPO Vacenovice nenacházejí. Druh se mimo PO bude vyskytovat na zahradách a plochách se staršími stromy mimo PO (např. okolí EVL Jezero v SV části katastru aj.). S ohledem na vymezení lokality dílčí změny č.1.7 (přestože tato lokalita je mimo vymezení PO) a lokalit dílčích změn č. 1.11 až 1.14 je druh do hodnocení zahrnut.

Moták pochop (*Circus aeruginosus*) – početnost 20 až 25 párů, vazba především na nivu Moravy mezi Strážnicí, Vnorovy a Moravským Pískem. Ohrožení může představovat především změny režimů hnízdních lokalit, případně intenzifikace silniční a elektrizační sítě obecně.

Jedinou potenciálně kolizní plochou s biotopovými nároky druhu je lokalita dílčí změny č. 1.7, poněvadž se v jižní části nacházejí i podmáčené louky s rákosinami, případně vysokostébelnými lody. Vhodné lokality se nacházejí i ve vlastní nivě Ratiškovického potoka JZ a JV od zástavby na Růdníku, do těchto lokalit však žádná dílčí plocha Změny 1B ÚPO Vacenovice ze souboru dílčích změn č. 1.11 – 1.14 na Růdníku nezasahuje. Zpracovatel naturového hodnocení dokladoval přelet samice v květnu 2013 druhu jižně od Vacenovic, dále přelet jednoho samce v červenci 2013 nad Růdníkem. Hnízdění druhu ani hnízdní chování nebylo během terénních šetření na žádné z lokalit potvrzeno. Jak je výše uvedeno, žádná z rozvojových ploch Změny č. 1B ÚPO Vacenovice s výjimkou dílčí změny č. 1.7 (mimo PO) nezasahuje do příhodných biotopů druhu v řešeném území. Druh je do hodnocení zařazen.

4. Vlivy posuzované Koncepcí na předměty ochrany lokalit soustavy Natura 2000

4.1. Metodika hodnocení

Je využito metodiky pro hodnocení vlivů na evropsky významné lokality a ptačí oblasti z listopadu 2007 (Věstník MŽP, částka 11, Chvojková a kol. /2011/) s tím, že významnost vlivů je hodnocena podle následující stupnice¹¹:

Hodnota	Termín	Popis
-2	Významný negativní vliv	Negativní vliv dle odst. 9 § 45i ZOPK Vylučuje realizaci záměru/koncepce (resp. záměr je možné realizovat pouze v určených případech dle odst. 9 a 10 § 45i ZOPK) Významný rušivý až likvidační vliv na stanoviště či populaci druhu nebo její podstatnou část; významné narušení ekologických nároků stanoviště nebo druhu, významný zásah do biotopu nebo do přirozeného vývoje druhu. Vyplyvá ze zadání záměru, nelze jej eliminovat.
-1	Mírně negativní vliv	Omezený/mírný/nevýznamný negativní vliv Nevylučuje realizaci záměru/koncepce. Mírný rušivý vliv na stanoviště či populaci druhu; mírné narušení ekologických nároků stanoviště nebo druhu, okrajový zásah do biotopu nebo do přirozeného vývoje druhu. Je možné jej minimalizovat navrženými zmírňujícími opatřeními.
0	Nulový vliv	Záměr nemá žádný vliv.
+1	Mírně pozitivní vliv	Mírný příznivý vliv na stanoviště či populaci druhu; mírné zlepšení ekologických nároků stanoviště nebo druhu, mírně příznivý zásah do biotopu nebo do přirozeného vývoje druhu.
+2	Významný pozitivní vliv	Významný příznivý vliv na stanoviště či populaci druhu; významné zlepšení ekologických nároků stanoviště nebo druhu, významný příznivý zásah do biotopu nebo do přirozeného vývoje druhu.
?	Vliv nelze vyhodnotit – možný negativní vliv	Z obecného zadání koncepce není možné přesně vyhodnotit vliv (jedná se o nedostatečnost dat na straně koncepce, resp. jí plánovaných aktivit/záměrů, která je způsobena obecnou povahou či nepřesnou lokalizací dílčí aktivity/záměru). Může dojít k negativnímu vlivu, není však možné vyhodnotit jeho významnost.

¹¹ Cílem naturového hodnocení je především zjistit, zda má záměr významný vliv, jak stanovuje díkce § 45i odst. 1 a 2 ZOPK. Jde především o vyhodnocení významného *negativního* vlivu, což odpovídá hodnotě -2 na stupnici. Pro úplnost je hodnotící stupnice doplněna o hodnoty -1, 0, +1, +2, přičemž všechny odpovídají zjištění, že „záměr/koncepce *nemá* významný negativní vliv“. Jemnější členění umožňuje odlišit záměr s mírně negativním vlivem od záměrů úplně bez vlivů nebo dokonce s vlivy pozitivními. I významné pozitivní vlivy je totiž případně nutno vyhodnotit, poněvadž díkce zákona u významných vlivů nestanovuje, zda jde o vlivy negativní nebo pozitivní.

4.2. Identifikace možných vlivů

Predikce potenciálních vlivů na jednotlivé lokality soustavy Natura 2000 byla položena především do potenciálních záborů biotopů předmětů ochrany PO Bzenecká doubrava – Strážnické Pomoraví plochami jednotlivých dílčích změn zpracovávaného Návrhu Změny č. 1B ÚPO Vacenovice, případně nepřímými dopady (vyvolanými investicemi) výhledové realizace náplně jednotlivých ploch navrhovaných touto Koncepcí. Na základě vstupní analýzy byla totiž jako jediná potenciálně dotčená lokalita soustavy Natura 2000 vymezena právě pouze PO Bzenecká doubrava – Strážnické Pomoraví

V úvodní části předkládaného naturového hodnocení byly identifikováno celkem 7 rozvojových dílčích ploch Změny č. 1B ÚPO Vacenovice, které by mohly ovlivňovat předměty ochrany, případně integritu uvedené PO. Pro tyto hodnocené dílčí plochy Změny č. 1B ÚPO Vacenovice lze konstatovat následující:

Lokality navazující na zastavěné území vlastní obce

Lokalita dílčí změny č. 1.2 (dílčí lokality B6a a B6b) – Bč bydlení čisté

Je situována při JV okraji obce na lesním pozemku, přímo navazuje na okraj nové zástavby obce (lokality původního ÚP obce B5 a B2). V severní části jde o pás velmi husté mlaziny biotopu X9A – lesní kultury s nepůvodními jehličnatými dřevinami (prakticky výhradně borovice lesní) bez rozvolnění, většinu plochy k jihu až JV pak zahrnuje řidší, ale kompaktní starší borový les téhož biotopu (cca 80 let) s travnatým podrostem (hustota korun se pohybuje při vyšších hodnotách vhodného intervalu teritoria lelka). Územím procházejí dvě nebezpečné lesní cesty. Chybí však plochy písčín a rozvolněné enklávy, pouze těsně u zástavby v SZ části při samém okraji je lokalizovaná malá nereprezentativní enkláva (cca 60m²) biotopu T5.3 Kostřavové trávníky písčín. *Odhadovaná plocha záboru lesa, tedy i potenciálního biotopu lelka lesního a skřivana lesního aktuálně činí cca 1,8 ha (dle Zadání před úpravou cca 2,06 ha), což představuje i při konzervativním odhadu cca 0,3% vhodných ploch biotopů obou druhů s vazbou na rozvolněné jehličnaté lesy a přechodové ekotony¹², přičemž vhodnější potenciální biotop obou druhů lze předpokládat ve vzdálenějších částech od zástavby na ploše staršího rozvolněnějšího porostu. Dojde ke ztrátě části potenciálního biotopu, který nevykazuje optimální parametry pro vznik hnízdního teritoria lelka (blízkost zástavby, nižší míra rozvolněnosti), případně i skřivana lesního (analogické podmínky, snížený rozsah prosvětlených ploch s vhodným pokryvem povrchu). Vlastní stav biotopů v lokalitě 1.2 není příliš příhodný s ohledem na výraznější zápoj porostu a minimum rozvolněných ploch, významná je i přímá blízkost zástavby (oba druhy jsou relativně citlivé na rušení v hnízdním období). I přes výše uvedené je nutno vyslovit předpoklad, že realizace náplně plochy dílčí změny bude generovat mírně nepříznivý vliv z důvodu mírného zmenšení vhodných biotopů obou druhů v PO. Jiné předměty ochrany PO Bzenecká doubrava – Strážnické Pomoraví nejsou návrhem dílčí lokality č. 1.2 dotčeny.*

Dle názoru zpracovatele naturového hodnocení je nutno podpořit regulativ Bč oproti regulativu B (prevence eutrofizace v okolí zástavby – vyloučení chovu domácího zvířectva) a stanovit regulativy zastavitelnosti od SZ k JV (dále k jihu řešit větší pozemky s podílem zastavitelnosti do 0,2). Z pohledu záboru biotopu pro oba klíčové předměty ochrany PO není přímo důvodné řešit omezení rozsahu plochy, ta spíše vyplyne z obecné ochrany lesa mimo výstupy naturového hodnocení, přesto je účelné

¹² Na serveru AOPK ČR uváděná výměra např. biotopu X9A Lesní kultury s nepůvodními jehličnatými dřevinami v rozsahu cca 101,88 ha je dle názoru zpracovatele naturového hodnocení s ohledem na oficiálně uváděnou výměru PO 11 tis ha (z čehož více jak 60% jsou lesní porosty), silně podhodnocená. A to i s ohledem na okolnost, kdy převody na borové monokultury a rozsah těchto monokultur je uváděn jako nevhodné lesnické hospodaření v PO. Např. Čamlík a Janoška (2012) uvažují s hodnotou lesního komplexu pro lelka v rozsahu cca 4800 ha.

zvážit, zda má být zastavěna celá navrhovaná plocha nebo např. jen řada na úkor přehoustlé mlaziny.

Lokalita dílčí změny č. 1.6 (dílní lokality B7a a B7b) – SM – sport, rekreace bez budov

Je situována v rozloze cca 2,35 ha (v zadání jen plocha odpovídající B7a na cca 1,06 ha) na obecních i soukromých pozemcích, vedených jako orná půda, navazující na obytnou zástavbu JV části obce v přímé návaznosti na stávající zástavbu lokality B2. Biotop X3 Extenzivně obhospodařovaná pole s přechody do ruderalní vegetace biotopu X7B – ruderalní vegetace mimo sídla, ostatní porosty. Ve střední části porosty dřevin v oplocence (dub, bříza, akát, výsadba habru), lokalita nezasahuje do lesních biotopů, při JV okraji se lokálně nacházejí nekvalitní přechodové ekotony k lesu, které mohou být s ohledem na stávající vzdálenost od zástavby potenciálně vhodné i pro skřivana lesního.

Realizace náplně plochy negeneruje žádné zábery biotopu pro žádný předmět ochrany PO, při silně konzervativním odhadu by mohlo být při okraji lesa na JV plochy dotčeno cca 0,05 ha přechodových ekotonů, které by mohly být pokládány za potenciálně vhodný biotop skřivana lesního. Je navrhováno řešit využití plochy jako převážně neurbanizované, možnost výstavby je podmíněná v rozsahu do 5% rozlohy lokality jen v dílní lokalitě B7a drobnými stavbami charakteru mobiliáře, případně staveb dočasného charakteru a příslušenství funkční plochy v souladu s dominantní funkcí. V tomto smyslu je zcela reálné fyzicky do ploch přechodových ekotonů vůbec nezasahovat (došlo k vymezení části dílní lokality B7b podél ekotonu na úkor původního vymezení dílní lokality 1.6 ze Zadání, tím ke zmenšení výměry plochy B7a oproti původní dílní změně č. 1.6). Lze tak konstatovat prakticky nulové ovlivnění předmětu ochrany PO skřivana lesního.

Pro jiné předměty PO Bzenecká doubrava – Strážnické Pomoraví plocha neposkytuje vhodný biotop, porosty v oplocence neobsahují doupné stromy – jako biotop strakapouda jižního).

Plocha dílčí změny č. 1.7 (dílní lokality V1 až V10) – kombinovaná v regulativech SO - sport, rekreaci a rekreační objekty bez objektů individuální rekreace, SM - sport, rekreaci bez budov, ZPV – krajinná zeleň, parky a vodní toky a K - ochrana a stabilizace přírodních systémů.

Navrhována JZ až JV od nádrže Stanovisko při jižním okraji zástavby, plocha vedena jako travní porosty. Jako celek navržena na výměře 17,4577 ha. Územím prochází dvě upravené vodoteče s doprovodnými dřevinnými porosty a přetíná je vedení VVN 110 kV. Východní až JV část s cvičištem požární ochrany **odpovídá lokalitě V dle ÚPO Vacenovice** (Kabeláč I., 10/2004) se shodnou funkcí na výměře 4,5 ha, přičemž stávající oplocený areál cvičiště má výměru cca 2 ha.

Jedná se o mozaiku převážně antropogenních biotopů: v oplocené části požárního areálu (dílní lokalita V2) jde o biotopy X1 urbanizované území a intenzivně kosených trávníků biotopu X5. JV část s areálem trampské osady a pastvy koní (dílní lokalita V4) je místy ruderalizovaná, jde o biotop X3 Extenzivně obhospodařovaná pole s přechody do ruderalní vegetace biotopu X7B – ruderalní vegetace mimo sídla, ostatní porosty, k lesu místy nekvalitní mozaika s nereprezentativními a ruderalizovanými ploškami biotopu T5.3 kostřavové trávníky písčín. Plochy východně od rybníka k lesu (část dílní, lokality V1) představují mozaiku ploch biotopu X3 opuštěných úhorů s biotopem X5, lokálně v disturbovaných ploškách segmenty nereprezentativního biotopu X6 Antropogenní plochy se sporadickou vegetací.¹³ Západně od požárního areálu a JZ od nádrže Stanovisko převaha vysokobylinných lad biotopu X7B, kolem místních sníženin s nereprezentativními enklávami biotopu T1.5 Vlhké pcháčové louky, případně V7 Vegetace vysokých ostřic, místně podíl s rákosinami biotopu M1.1. Vesměš jde o mozaiku biotopů důsledkem dlouhodobé neúdržby většiny plochy (většina ploch v dílních lokalitách V3, V5 – V10 s tím, že severní část je sušší s vyšším podílem vysokostébelných ruderalních lad biotopu X7B, zejména dílní lokality V6 až V8 a severní část dílní lokality V3).

Podél obou upravených vodotečí vegetační doprovod ruderalizovaných měkkých luhů ve fragmentech, mozaika degradovaných úzkých pásů biotopu L2.4B – měkké luhy nížinných řek – ostatní porosty (vrba křehká a v. košíkářská, sporadicky olše lepkavá, bez černý, podíl hybridních topolů, podél východního toku příměs dubu, třešně, jabloně, broskvoně, lem trnky – přechody

¹³ Původně zřejmě louky sušší nížinné řady biotopu T1.1 mezofilní ovsíkové louky s přechody k biotopu T5.3 Kostřavové trávníky písčín, aktuálně spíše potenciálně s nízkou reprezentativností v mozaice.

k biotopu X13 – Nelesní stromové výsadby mimo sídla). Vlastní nádrž Stanovisko (v dílčí lokalitě V1) představuje vodní plochu biotopu X14 Vodní toky a nádrže bez ochranné významné vegetace, je vyvinut úzký litorál rákosin biotopu M1.1 Rákosiny eutrofních stojatých vod. Na hranici dílčích lokalit V3 a V5 je vybudována nová mělká nádrž, zatím prakticky bez vegetace¹⁴.

Z předmětů ochrany PO biotopově plocha vyhovuje nároku motáka pochopa (pozorován přelet samice), ekotony podle východní části mohou být příhodné pro občasný výskyt skřivana lesního, prosvětlení lesů z hlediska možného ztraktivnění biotopu je dáno koridorem VVN poblíž JV okraje nádrže Stanovisko. V období března-dubna 2014 došlo k výraznému zásahu při okraji OP VVN 110 kV východně od lokality – odkácení okrajových porostů borovice lesní při okraji OP.

Porosty podél toku mohou vykazovat vhodné prostředí pro strakapoudu jižního (dutiny v topolech), obsazenost tímto druhem aktuálně nepotvrzena, přesto byla u SZ okraje cvičiště torza kmenů topolů po odvětvění s dutinami ponechána.

Je navrhováno řešit využití plochy jako převážně neurbanizované, možnost výstavby je podmíněná v rozsahu do 5% rozlohy lokality drobnými stavbami charakteru mobiliáře, případně staveb dočasněho charakteru a příslušenství funkční plochy v souladu s dominantní funkcí (Pouze na dílčí lokalitě V2 s ohledem na již provedenou výstavbu areálu požárního cvičiště je dohodnut koeficient /index zastavitelnosti do 0,5). V tomto smyslu je zcela reálné fyzicky do ploch přechodových ekotonů kolem východní hranice lokality dílčí změny č. 1.7 vůbec nezasahovat a tudíž neovlivňovat potenciální hnízdní biotop skřivana lesního (okraje lesa relativně vzdáleny od zástavby, i když v blízkosti areálu požárního cvičiště)¹⁵.

Realizace náplně plochy negeneruje žádné přímé zábory biotopu motáka pochopa (příhodnější mozaika na jihu s podílem rákosin a ostricových porostů), i když intenzifikace údržby po celé ploše by mohla vést ke ztrátě části biotopu. Z tohoto důvodu došlo k vnitřní diferenciaci celé lokality dílčí změny č. 1.7 s tím, že dílčí lokality V5, V9 a V10 byly zařazeny do regulativu ZPV a vyjmuty z regulativu SO nebo SM. Pro řešení výhradně pobytových aktivit v přírodě je jižní část lokality, vzdálená od zástavby, neatraktivní, takže případné rušení intenzifikací pohybů osob bude nízké. Přesto lze předběžně konstatovat mírně nepříznivý vliv na biotop motáka pochopa, i když nebylo prokázáno hnízdění na lokalitě.

Poněvadž náplně plochy bude spíše občasná pobytová aktivita v přírodním prostředí bez nároku na zásahy do doprovodných porostů obou upravených toků, nebude ovlivněn případný biotop strakapoudu jižního.

Další předměty ochrany PO Bzenecká doubrava – Strážnické Pomoraví nebudou realizací náplně lokality ovlivněny.

Lokality na Růdníku

Lokalita dílčí změny č. 1.11 (dílčí lokality R7 a Y5) – Z – zemědělská prvovýrobní zóna nezastavitelná, bez návrhu/přípustnosti staveb a objektů.

Je navrhována v lokalitě Růdník v otevřené krajině ve dvou enklávách: západně od MK z Vacenovic na Růdník, jižně od cesty Růdník – Ratíškovice (JZ od stávajícího chovu ovcí). Celková výměra v odhadovaném rozsahu cca 22,21 ha (dle Zadání 22,3140 ha, aktuálně je na SV jižní části lokality Návrhem oddělena malá plocha navazující západně na stávající chov ovcí pro účely lokality dílčí změny č. 1.13). Je řešeno v obou enklávách výhradně v otevřeném krajinném segmentu na plochách orné půdy – biotop X2 a plochách intenzivních luk – biotop X5, bez zásahu do hodnotnějších biotopů, a to i v OP lesa při severním okraji severní enklávy při místní komunikaci z Růdníku na Vacenovice.

Jižní segment se celou východní stranou dotýká vymezení nivy Ratíškovického potoka pod Růdníkem (vymezení biotopu T1.6 Vlhká tužebníková lada, vyplňující dle mapového serveru na

¹⁴ zřejmě akumulace vody pro požární výcvik

¹⁵ Kumulativně se ale projeví aktuální zásah při okraji OP VVN uvnitř PO – odkácení pruhu borovic při okraji OP z března až počátku dubna

www.ochranaprirody.cz nivu levostranného přítoku Ratíškovického potoka jižně od Růdníku)¹⁶. Severní část podél komunikace na Ratíškovice ruderalizovaná – západně od areálu chovu ovcí – biotop X7B.

Realizace náplně plochy negeneruje žádné zábery biotopů žádného předmětu ochrany PO Bzenecká doubrava – Strážnické Pomoraví, opticky propustné oplocení (charakter ohradníku, jak se ukázalo při šetřeních v březnu a dubnu 2014) nepředstavuje pro žádný druh ptáků migrační překážku (ani pro čápa bílého a motáka pochopa při případném lovu na dotčených pozemcích). Regulativ nepředpokládá umístění žádných staveb. Z pohledu předmětů ochrany PO a její integrity není i přes značnou rozlohu uvnitř PO vymezení lokality konfliktní.¹⁷

Přesto z jiných důvodů mimo rozsah (ne)ovlivnění předmětů ochrany a integrity PO¹⁸ je nutno řešit otázku oplocení územním řízením, z důvodu vydělení části krajiny z volné prostupnosti zejména pro zvěř.

Lokalita dílčí změny č. 1.12 - SO – sport, rekreace a rekreační objekty bez objektů individuální rekreace

Je navrhována na základě lokality Y dle původního ÚP 2004 podél levého okraje nivu levostranného přítoku Ratíškovického potoka (nad soutokem) přes místní komunikaci naproti (jižně) současné farmě chovu koní na Růdníku. Plochy intenzivních TTP v biotopu X5, západní část dílčí lokality Y3 zasahuje do malé enklávy ruderalních lad biotopu X7B v kontaktu s plochami dřevinných porostů v nivě levostranného přítoku Ratíškovického potoka charakteru měkkých luhů (porost biotopu L2.2B s plochami biotopu X13 – nelesní stromové výsadby mimo sídla – zde výsadby hybridních topolů), aktuálně mimo vymezení nivních biotopů Ratíškovického potoka.¹⁹ Dílčí lokality Y1 a Y2 nad svahem nivu na intenzivních TTP biotopu X5 s dosevy (lokálně extenzivnější charakter), do nivu nezasahují.

Realizace náplně lokality negeneruje žádné zábery biotopů předmětů ochrany PO Bzenecká doubrava – Strážnické Pomoraví, západní část může zasahovat do potenciálního biotopu strakapouda jižního v porostu v nivě přítoku Ratíškovického potoka. Vliv s ohledem na rozsah dílčí plochy nulový, přesto je doporučeno dodržet vymezení dílčí lokality Y3 na část mimo dřevinné porosty. Do biotopu motáka pochopa v nivě Ratíškovického potoka jižně od soutoku vymezení lokality dílčí změny č. 1.12 nezasahuje, nejsou ovlivněny biotopy dalších předmětů ochrany PO.

Lokalita dílčí změny č. 1.13 (dílčí lokality Y4 a Y5) - Z – zemědělská (agroturistika), mezi dílčími lokalitami průnik plochy DT cyklostezka

Plocha je navrhována JZ pod cestou od kapličky Růdník na Ratíškovice, již v současnosti je (spíše živelně) využívána jako oplocená pro chov koz, ovcí a drobného zvířectva na dílčí lokalitě Y4. Výměra 0,2072 ha na pozemcích p. č.: 2173/1, 2173/2, 2173/3, 2179/3. Biotopově jde o kombinaci silně ruderalizovaného území biotopu X7B s plochami urbanizovaného území biotopu X1, na západě zasahuje do zcela nereprezentativní silně ruderalizované enklávy biotopu X5 a přechodem do biotopu X7B. JV plocha dílčí lokality Y4 dle stávajícího oplocení zasahuje do silně podmáčeného pravobřežního okraje nivu přítoku Ratíškovického potoka (jižně stávajícího přístřešku) s mozaikou nivních lučních, rákosinových a ostrícových biotopů,²⁰ přičemž vlastní vymezení plochy č. 1.13 tak nekoresponduje se stávajícím oplocením v nivě.

¹⁶ Jde o většinový nesoulad, poněvadž pokud v celé PO je dle téhož serveru v rámci popisu PO výměra tohoto biotopu 0,4645 ha, tak vymezení na mapě biotopů (a habitatů) podle téhož serveru výrazně tuto výměru překračuje. Dle zpracovatele naturového hodnocení jde spíše o mozaiku ploch s různou kvalitou biotopů T1.4 Aluviální psárkové louky, T1.5 Vlhké pcháčové louky s možným podílem T1.6 Vlhká tužebníková lada, M1.7 Vegetace vysokých ostřic až M1.1 Rákosiny eutrofních stojatých vod či M1.4 Říční rákosiny, na části nivu i prostory ruderalních biotopů X7A. Dřevinná vegetace pod cestou v nivě přítoku L2.2B s plochami biotopu X13 – nelesní stromové výsadby mimo sídla

¹⁷ Řešené území je prostě jen z geografického hlediska součástí vymezení PO

¹⁸ Kontext oplocení doposud neoplocené krajiny ve velkém rozsahu (podél cesty na Ratíškovice je již jižní část částečně oplocena), bariéra pro volný pohyb zvěře a větších savců

¹⁹ Viz poznámka č. 16 výše.

²⁰ Viz poznámka č. 16

Západní dílčí lokalita Y5 zahrnuje ruderalizované travní porosty X5 s přechody k ruderálním ladům X7B, dále při hranici dílčí lokality silný topol z linie dřevin. Podél komunikace i starší výsadba dřevin (lípy, javory aj.) Plocha s funkcí DT přechází shodné biotopy.

Realizace náplně lokality negeneruje žádné zábory biotopů předmětů ochrany PO Bzenecká doubrava – Strážnické Pomoraví, s výjimkou jednoho hybridního topolu v západní části nezasahuje do porostů dřevin a tím ani do potenciálního biotopu strakapouda jižního v porostu v nivě Ratíškovického potoka. Vliv s ohledem na rozsah dílčí plochy nulový. Přesto je doporučeno potvrdit navrhované vymezení dílčí lokality Y4 mimo nivu a následně zmenšit rozsah oplocení mimo zásah do nivy.²¹ Do biotopu motáka pochopa v nivě Ratíškovického potoka jižně od lokality pod soutokem vymezení žádné dílčí lokality dílčí změny č. 1.13 plochy nezasahuje, nejsou ovlivněny biotopy dalších předmětů ochrany PO.

Plocha dílčí změny č. 14 (dílčí lokality R1 – R6) – OR - obecní smíšené s širším spektrem přípustného funkčního využití obslužného charakteru - občanskou vybavenost, sport, rekreaci - bez indiv. rekreace, čistou výrobu, komerci, kanceláře s možností integrovaného bydlení správce, L – lesní porosty a prvovýroba, ZPV - krajinná zeleň, parky a vodní toky a K - ochrana a stabilizace přírodních systémů

Je opět řešena na Růdníku ve třech zcela rozdílných, ale na sebe navazujících enklávách. První soubor dílčích lokalit R5 a R6 navazuje na místní komunikaci od Růdníku na Vacenovice, dílčí lokalita R4 je vázána na nivu levostranného přítoku Ratíškovického potoka nad cestou a polohou kapličky u křížení cest, soubor dílčích lokalit R1, R2 a R3 zahrnuje bezprostřední okolí areálu chovu koní západně nad levým svahem nivu a východně k lesu nad cestou včetně tohoto areálu.

Dílčí lokalita R6 je lokalizována na otevřených plochách orné půdy (biotop X2) severně od kapličky západně od cesty na Vacenovice, podél cesty výsadba linie dřevin (dílčí lokalita R6). Dílčí lokalita R5 zahrnuje na západě u cesty areál obou stávajících seníků (funkce OR) na ruderalizovaných plochách biotopu X7B s tím, že kolem seníku je lokalizováno několik dřevin (třešeň, břízy, vrby, topoly) mezi cestou a objekty seníků, východně ruderální lada biotopu X7B a nálety dřevin (biotop X12B – Nálety pionýrských dřevin - ostatní porosty, případně i biotop X10 lesní paseky a holiny).

Navrhovaná část (dílčí lokalita R4) v nivě levobřežního přítoku toku po obou stranách toku mezi lesem a areálem chovu koní Růdník SZ od kapličky a památníku kuruckého nájezdu z roku 1705 je aktuálně vymezena s podporou přírodních funkcí - plochy ZPV na loukách a plochy K s funkcí biokoridoru. Plochy v nivě jsou opět mozaikou lučních a ostřicových porostů (mozaika biotopů v různém stupni ruderalizace T1.4, T1.5, T1.6, M1.7 podle vlhkostního gradientu),²² přičemž podél toku lze dokladovat úzký pás dřevin v mozaice biotopů L2.2B (vrby, příměs olše, střemchy) a X13, na toku je padlými kmeny vytvořena živelná akumulace vody. Na přelomu března a dubna byla niva příčně přehrazena (oplocena) opticky průhledným ohradníkem, takže navrhovaná funkce K je tak ohrožena.

Plochy v okolí areálu chovu koní zahrnují antropogenní biotopy se silnou ruderalizací. Dílčí lokalita R3 západně zahrnuje silně ruderalizované až nitrifikované plochy výběhu, dílčí lokalita R1 je vlastním areálem v biotopu X1 Urbanizované území) a dílčí lokalita R2 zahrnuje ruderalizované travní porosty biotopu X5 až X7B mezi areálem a lesem východně.

S výjimkou strakapouda jižního s možnou vazbou na doprovodný porost toku mezi lesem a areálem chovu koní území lokality dílčí změny č. 1.14 neposkytuje vhodné biotopy pro předměty ochrany PO, západní enkláva společně s prostory dílčí lokality 1.11 může být lovištěm čápa bílého a motáka pochopa.

Realizace náplně plochy negeneruje žádné zábory biotopů žádného předmětu ochrany PO Bzenecká doubrava – Strážnické Pomoraví, s výjimkou kontaktu potenciálního biotopu strakapouda jižního

²¹ Pod cestou v olšině a směrem k jihu podél Ratíškovického potoka dle platného ÚP Vacenovice (Kabeláč a kol., 2004) je mokřina v nivě zahrnuta jako ekologicky významný krajinný segment (EVKS) č. 17 a je navrhována k registraci za VKP. Součástí EVKS je i měkký luh biotopu L2.2B s příměsí biotopu X13

²² Na mapovém serveru AOPK aktuálně nejsou v nivě západně od areálu chovu koní mapovány žádné přírodní biotopy.

v doprovodném porostu toku v nivě toku. Z pohledu předmětů ochrany PO a její integrity není i přes patrnou rozlohu uvnitř PO vymezení lokality konfliktní.²³

Přesto z jiných důvodů mimo rozsah (ne)ovlivnění předmětů ochrany a integrity PO je nutno řešit plošnou a urbanisticky odůvodněnou redukci lokality jen na pozemky v blízkosti stávající cestní sítě v západní enklávě, enklávu v nivě je doporučeno řešit jen jako plochy s regulativy podporující přírodní charakter ve vazbě na jiné, ekologicko-stabilizační funkce v krajině.²⁴

4.3. Sumární vyhodnocení potenciálních vlivů Koncepce na vybrané předměty ochrany lokalit soustavy Natura 2000

Navrhovanými plochami dílčích Změn pro účely Změny č. 1B ÚPO Vacenovice nejsou přímo negativně ovlivněna žádná přírodní stanoviště EVL (která jsou jejich předmětem ochrany), zasahujících na území obce (EVL Jezero), poněvadž žádná z lokalit Změny č. 1B ÚPO Vacenovice přímo nezasahuje do vymezení uvedené EVL na území obce. S výjimkou lokality dílčí změny č. 1.7 jsou všechny lokality Změny č. 1B územní součástí vymezení PO Bzenecká doubrava - Strážnické Pomoraví, přičemž jen některé z nich zasahují do potenciálních biotopů některých předmětů ochrany PO.

Souhrnné vyhodnocení vlivů Koncepce na vybrané předměty ochrany PO Bzenecká doubrava – Strážnické Pomoraví:

Předmět ochrany	Vliv	Komentář
Lelek lesní	-1	Dotčení potenciálních biotopů i potravních ploch návrhem plochy dílčí změny č. 1.2 na úkor části lesa, který ale nevykazuje vhodné parametry pro atraktivní hnízdní teritorium, citlivost druhu k rušení během zástavby plochy. Změna č. 1B ÚPO Vacenovice negeneruje vznik liniových komunikací jako potenciálních migračních bariér, dopravní obsluha rodinné zástavby v dílčí ploše změny č. 1.2 je minimální a je orientována do obce, nikoli do lesa. Lokality na Růdníku jsou vůči podmínkám biotopu druhu a jeho návykům indiferentní.
Skřivan lesní	-1	Dotčení potenciálních biotopů pro hnízdění je návrhem dílčí lokality změny č. 1.2 s ohledem na charakter lesa je nepravděpodobné (i blízkost zástavby jako rušícího prvku), lze očekávat okrajové dotčení potravních ploch návrhem plochy dílčí změny č. 1.2. Regulativy dílčích lokalit 1.6 a 1.7 (jen nízké procento využití pro urbanizaci) mohou zaručit nedotknutelnost části lesních okrajů s ekotony jako potenciálně vhodného hnízdního biotopu. Změna č. 1B ÚPO Vacenovice negeneruje vznik liniových komunikací jako potenciálních migračních bariér, dopravní obsluha rodinné zástavby v dílčí ploše změny č. 1.2 je minimální a je orientována do obce, nikoli do lesa. Lokality na Růdníku jsou vůči podmínkám biotopu druhu a jeho návykům indiferentní.
Strakapoud prostřední	0	Žádná z dílčích ploch Změny č. 1B ÚPO Vacenovice nezasahuje do hnízdního biotopu druhu (ani potenciálního) – doubravy a lužní lesy. Nejsou navrhovány liniové stavby dopravní infrastruktury, které by mohly narušit migraci. Lokality na Růdníku jsou vůči podmínkám biotopu druhu a jeho návykům indiferentní.
Strakapoud jižní	-1	Vliv je dán spíše možným ovlivněním zcela klidového režimu v potenciálních hnízdních biotopech doprovodných porostů toků na lokalitě dílčí změny č. 1.7 a zejména dílčí změny na lokalitě č. 1.14 (enklávy této plochy v nivě levobřežního přítoku Ratíškovického potoka) na Růdníku. Diferenciace dílčí lokality 1.7 s podporou funkce K podél obou toků zaručuje ochranu doprovodných porostů. Nejsou navrhovány liniové

²³ Řešené území je opět prostě jen z geografického hlediska součástí vymezení PO.

²⁴ Záběr přírodních biotopů v nivě jako zatím přírodě blízké enklávy pod oplocením stávající farmy chovu koní pro pastevní účely s ohrazením není přípustný. Dále jde o synergii dalšího oplocení doposud neoplocené krajiny, rozšiřující oplocení areálu chovu koní až do koridoru nivy (dle platného ÚP Vacenovice 2004 jde o potvrzenou plochu biokoridoru s funkcí K, ze zákona jde dále o VKP nivy - §3 písm. b/ platného znění ZOPK), možná bariéra pro volný pohyb zvěře a větších savců.

		stavby dopravní infrastruktury, které by mohly narušit migraci. Lokality na Růdníku jsou vůči podmínkám biotopu druhu a jeho návykům indiferentní, po úpravě na dílčích lokalitách 1.12 a 1.14 nedochází k zásahům do porostů podél toku. Jiné plochy Změny č. 1B ÚPO Vacenovice jsou zcela nekolizní.
Čáp bílý	0	Žádná z dílčích ploch Změny č. 1B ÚPO Vacenovice nezasahuje do hnízdního biotopu druhu (ani potenciálního), nejsou dotčeny významnější mokřadní enklávy. Nejsou navrhovány liniové stavby dopravní infrastruktury, které by mohly narušit migraci při nízkém letu. Lokality na Růdníku jsou vůči podmínkám biotopu druhu a jeho návykům indiferentní.
Moták pochop	-1	Nelze při uplatnění principu předběžné opatrnosti vyloučit mírně nevýznamné dopady při řešení zatím blíže nespecifikované náplně lokalit dílčí změny č. 1.7 v jižní části, pokud by obsahem náplně plochy byla kompletní intenzifikace bylinotravních a rákosinových ploch zejména v jižní až JZ části lokality. Navrhovaná diferenciacie území dílčí změny č. 1.7 na 10 dílčích lokalit s podporou přírodě blízkých ploch na jihu a JZ této dílčí změny výrazně snižuje potenciální nepříznivost vlivu prakticky na vliv nulový. Jiné plochy Změny č. 1B ÚPO Vacenovice lze pokládat za nekolizní. Nejsou navrhovány liniové stavby dopravní infrastruktury, které by mohly narušit migraci při nízkém letu. Lokality na Růdníku jsou vůči podmínkám biotopu druhu a jeho návykům indiferentní.

4.4. Vliv na integritu lokalit soustavy Natura 2000

Hodnocení vlivů Koncepce na celistvost lokalit soustavy Natura 2000 bylo zaměřeno na zjištění, zda uplatnění cílů koncepce, tedy realizace náplně jednotlivých lokalit dle Návrhu Změny č. 1 ÚPO Vacenovice:

- způsobuje změny důležitých ekologických funkcí – *v porostech dotčených lokalitou dílčí změny č.1.2 jde o zásahy do lesních porostů při samém okraji lesního komplexu přímo v návaznosti na zástavbu, nejde o dotčení klíčových porostů pro hnízdní teritoria lelka nebo hnízdního biotopu skřivana lesního; pro ostatní druhy nejsou důležité ekologické funkce na částech PO, zasahujících do území obce Vacenovice, ovlivněny;*
- významně redukuje plochy výskytu typů stanovišť (a to i těch méně kvalitních v rámci EVL) nebo životaschopnost populací druhů v dané lokalitě, jež jsou předmětem ochrany – *nejde o redukci výskytu typů stanovišť klíčových jako životní podmínky předmětů ochrany PO Bzenecká doubrava – Strážnické Pomoraví, okrajový zásah do lesa lokalitou dílčí změny č. 1.2 nelze pokládat za významnou redukci atraktivních lesních porostů pro lelka i skřivana lesního;*
- vede ke fragmentaci lokalit – *Změna č. 1B ÚPO Vacenovice neobsahuje koridory s možným fragmentačním účinkem;*
- vede ke ztrátě nebo redukci klíčových charakteristik lokality (např. stromového krytu, pravidelných každoročních záplav), na nichž závisí stav předmětu ochrany *takové změny realizace náplně jednotlivých dílčích ploch změn negeneruje;*
- narušuje naplňování cílů ochrany lokality – *pouze analogie výše provedených komentářů, realizací náplně dílčích ploch Změny č. 1 ÚPO Vacenovice nemohou být negativně ovlivněny cíle ochrany PO;*

Okrajové vlivy mohou být generovány řešením lokality dílčí změny č. 1.2, ostatní lokality Změny č. 1 ÚPO Vacenovice nepředstavují vliv na integritu vymezených lokalit soustavy Natura 2000 na území obce. Lze tak vyloučit vznik potenciálně významného negativního vlivu jak v ekologickém, tak geografickém smyslu.

4.5. Kumulativní vlivy

Kumulativně se na území PO Bzenecká doubrava – Strážnické Pomoraví projeví výhledová stavba rychlostní silnice R/55 (částečně v souběhu se železniční tratí), v úseku Bzenec Přívoz – Bzenec dále i výhledový návrh silnice R5510, případně na silnici Bzenec – Strážnice z hlediska střetů s migrujícími ptáky a ve vazbě na další potenciální záborů biotopů, tyto vlivy jsou však již výrazně mimo území řešeném Změnou č. 1B ÚPO Vacenovice.

Potenciálně významnými kumulacemi jsou plochy výhledových rezerv pro liniové stavby. Na PO Bzenecká doubrava – Strážnické Pomoraví je zřejmá kumulace s rezervou R13 - nadzemní vedení VVN 400 kV Rohatec – hranice kraje – Otrokovice a nasmyčkování vedení V424 do TR Rohatec v souběhu se stávajícím vedením; dochází k rozvolnění porostů a tvorbě psammofilních biotopů, což může přispět k ekotonovému efektu a posílení potravních prostorů pro lelka lesního a skřivana lesního, fáze výstavby ale bude znamenat další ztrátu biotopu, poněvadž souběh i nové vedení se může odrazit v záboru kvalitnějších biotopů uvnitř lesního komplexu jižně a JV od zástavby Vacenovic a v okolí Růdníku²⁵ (zejména souběh nového vedení se stávajícím podél západní strany stávajícího průseku od JZ okraje Vacenovic k TR Rohatec).

V období březen-duben 2014 došlo k výraznému zásahu při okraji OP VVN 110 kV východně od lokality – odkácení okrajových porostů borovice lesní při okraji OP, čímž byl dotčen pravděpodobný biotop zejména skřivana lesního, dále dovnitř porostu možná i lelka lesního. Vznikne sice nový ekotonový efekt s posílením potravních prostorů pro oba druhy, na druhé straně byl stávající ekotonový efekt při okraji porostů narušen.

Kumulace negativních dopadů na předměty ochrany PO Bzenecká doubrava - Strážnické Pomoraví na území obce Vacenovice vlivem jiných aktivit, generovaných realizací ploch řešených Návrhem Změny č. 1B ÚPO Vacenovice, není známa. Výstupy realizace naplně dílčích lokalit Změny č. 1A ÚPO Vacenovice (2013) se netýkají ani kumulativně vymezení a charakteru PO. Výstupy Změny č. 1B ÚPO Vacenovice neobsahují dopady typu zvýšení obslužné dopravy, těžebních aktivit, kapacitně významných aktivit vázaného cestovního ruchu apod., takže se nemohou kumulativně uplatnit.

²⁵ zásahy do kvalitních doubrav jako potenciálního hnízdního biotopu strakapouda prostředního byly v květnu a červenci 2013 dokladovány při pochůzce stávajícím OP VVN od Růdníku k Vacenovicím, mohly mít i vazbu na lesnické těžby mimo OP VVN

4.6. Zmírňující opatření

Na základě předchozí analýzy lze konstatovat, že realizace Změny č.1B ÚPO Vacenovice nebude generovat významné negativní vlivy na PO Bzenecká doubrava – Strážnické Pomoraví; EVL Jezero, zasahující do řešeného území obce Vacenovice, nemůže být návrhem rozvojových ploch negativně ovlivněna. Pořízení územního plánu, resp. změny platné ÚPD lze nepochybně pokládat za významný veřejný zájem.

Pro eliminaci, prevenci a minimalizaci vlivů na předměty ochrany a integritu PO Bzenecká doubrava – Strážnické Pomoraví, zasahující na území obce Vacenovice z důvodu uplatnění principu předběžné opatrnosti je na základě předchozího hodnocení možných dopadů navržen následující systém pro úpravu ÚP:

- **Potvrdit pro dílčí lokalitu R4 v nivě levostranného přítoku Ratíškovického potoka na Rúdníku dílčí změny č. 1.14 regulativy ZPV a K a nepřipouštět pastvu spojenou s oplocením této dílčí lokality.**
- **Potvrdit vymezení dílčí lokality Y3 v rámci dílčí změny 1.12 mimo západní část, zasahující do dřevinných porostů v nivě Ratíškovického potoka pod cestou a soutokem.**
- **Vymezení dílčí lokality Y4 v rámci dílčí změny č. 1.13 potvrdit v rozsahu, který nebude zasahovat do nivy Ratíškovického potoka pod cestou a soutokem.**
- **Pro lokalitu dílčí změny č. 1.2 potvrdit zmenšení plochy na 1,8 ha oproti Zadání s ponecháním části lesního porostu podél JV hranice dílčí lokality B6b jako přechodové enklávy do lesního porostu.**
- **Lokalitu dílčí změny č. 1.2 nadále uplatnit v regulativu bydlení čisté – Bě s tím, že v rámci vnitřní organizace v rámci severní dílčí lokality B6a připustit index zastavitelnosti do 0,3 a v jižní dílčí lokalitě B6b do 0,15; důvodem je potřeba vyčlenění větších pozemků, aby došlo k naředění zástavby na lesních pozemcích.**
- **Pro lokalitu dílčí změny č. 1.7 potvrdit diferenciaci s preferencí regulativu ZPV pro dílčí lokality V1, V5, V9 a V10 oproti regulativu SO dle Zadání**
- **Při řešení dílčích změn č. 1.6 (dílčí lokalita B7a), č. 1.7 (dílčí lokality V4 a V8) a č. 1.12 (dílčí lokality Y1 a Y2) s regulativy SO, SM důsledně dodržet max. 5% podíl urbanizace, zahrnujícího rovněž případné umístění dočasných staveb (nebo staveb dočasného charakteru).**
- **Při řešení dílčí změny č. 1.7 (dílčí lokalita V2 – stávající areál požárního cvičiště) s funkcí SO dodržet maximálně 50% zastavitelnost.**
- **Při řešení dílčí změny č. 1.13 (dílčí lokality Y4 a Y5 – stávající areál chovu ovcí a jeho rozšíření) s funkcí Z dodržet maximálně 50% zastavitelnost.**
- **Při řešení dílčí změny č. 1.6 zajistit ochranu přechodových ekotonů podél lesního okraje na JV plochy, tedy vyloučit umístění mobiliáře, případně dočasných staveb (kontext lokality B7b).**
- **Při řešení dílčí změny č. 1.7 zajistit ochranu přechodových ekotonů podél lesa při východní hranici; případná hřiště či intenzivněji udržované plochy řešit spíše do severní části (dílčí lokality V3, V6, V7, V8); zároveň zajistit ochranu doprovodných porostů podél upravených vodotečí vložím funkce K - ochrana a stabilizace přírodních systémů**

Výhledovou regulaci ploch změn č. 1.11, 1.12 a 1.14 bude nutno výsledně zpracovat podle výstupů souběžného SEA hodnocení, poněvadž tyto plochy negenerují přímé vlivy na předměty ochrany PO zábořem biotopů (při respektování požadavku na potvrzení přírodních funkcí v dílčí lokalitě R4 dílčí změny č. 1.14).

5. Závěry a výstupy

Krajský úřad Jihomoravského kraje vydal dne 20.9.2011 koordinované stanovisko pod č.j. JMK 119078/2011 Sp. zn.: S-JMK 119078/2011 k návrhu zadání Změny č. 1 ÚPO Vacenovice, ve kterém příslušný orgán ochrany přírody, odbor životního prostředí uplatnil podle § 45i odst. 2 zák. č. 114/1992 Sb., v platném znění stanovisko s tím, že předložená Koncepce může mít významný vliv na ptačí oblast Bzenecká doubrava – Strážnické Pomoraví. Po vyčlenění Změny č. 1B (s potenciálním vlivem na lokality soustavy Natura 2000) dle koordinovaného stanoviska KÚ JmK bylo následně provedeno naturové hodnocení Změny č. 1B ÚPO Vacenovice s následujícími výstupy:

1. Předložená koncepce Změna č. 1B ÚPO Vacenovice zahrnuje rozvojové zastavitelné plochy, které územně nezasahují do platného vymezení EVL Jezero ani do její blízkosti a nemohou tedy tuto EVL ovlivnit přímo a ni zprostředkovaně.
2. Předměty ochrany ptačí oblasti Bzenecká doubrava – Strážnické Pomoraví lelek lesní a skřivan lesní mohou být mírně negativně ovlivněny realizací náplně lokality dílčí změny č. 1.2 (dílčí lokality pro bydlení B6a a B6b).
3. Předmět ochrany PO Bzenecká doubrava – Strážnické Pomoraví moták pochop může být potenciálně mírně negativně ovlivněn realizací náplně lokality dílčí změny č.1.7 v případě intenzivní údržby v jižní až JZ části plochy, pokud by nebyla dodržena navrhovaná diferenciací v rámci celkového vymezení této dílčí změny .
4. Předmět ochrany PO Bzenecká doubrava – Strážnické Pomoraví strakapoud jižní může být potenciálně mírně negativně ovlivněn realizací náplně lokality dílčí změny č.1.7 a lokality dílčí změny č. 1.14 v případě zásahu do doprovodných porostů vodních toků v těchto lokalitách.
5. Ovlivnění jiných předmětů ochrany PO realizací Změny č. 1B ÚPO Vacenovice nebylo prokázáno.
6. Okrajové mírně negativní vliv na celistvost PO Bzenecká doubrava – Strážnické Pomoraví mohou být generovány řešením lokality dílčí změny č. 1.2, ostatní lokality Změny č. 1 ÚPO Vacenovice nepředstavují vliv na integritu vymezených lokalit soustavy Natura 2000 na území obce. Lze tak vyloučit vznik potenciálně významného negativního vlivu jak v ekologickém, tak geografickém smyslu.

Na základě provedeného naturového hodnocení předložené Koncepce v souladu s §45h,i zákona č. 114/1992 Sb. v platném znění lze konstatovat, že realizace Koncepce **Změna č. 1B územního plánu obce Vacenovice nebude mít významný negativní vliv na předměty ochrany a celistvost lokalit soustavy Natura 2000 (PO Bzenecká doubrava – Strážnické Pomoraví a EVL Jezero, zasahující na území obce Vacenovice)**. S ohledem na zjištěné mírně nepříznivé vlivy některých rozvojových ploch byl navržen další postup pro řešení lokalit dílčích změn č. 1.2, 1.6., 1.7, 1.12, 1.13 a 1.14, jak je stanoveno v kapitole 4.6 formou navržených zmírňujících opatření.

Jihlava, 30.4. 2014

Podpis zpracovatele:

6. Hlavní použité podklady

1. Změna č. 1B územního plánu Vacenovice. Návrh, pracovní verze vč. odůvodnění. Ing. arch. Ivo Kabeláč a kol., LandStudio, Brno, duben 2013
2. Návrh Zadání změny č. 1 ÚPO Vacenovice. Ladislav Kominácký, Ing. Jana Bačiková, ing. arch. Ivo Kabeláč, MěÚ Kyjov- úřad územního plánování a LandStudio, Brno, listopad 2011
3. Zadání Změny č. 1B územního plánu Vacenovice, ve znění schváleném zastupitelstvem obce Vacenovice usnesením OZ č. 61/11/VZ/07 ze dne 28.11.2011
4. Územní plán Vacenovice. Ing. arch. Ivo Kabeláč a kol., LandStudio, Brno, říjen 2004.
5. Bakeš J. (2009): Rychlostní silnice R55, stavba 5511 Bzenec Přívoz – Rohatec. Posouzení vlivu záměru na soustavu Natura 2000. Mgr. Jiří Bakeš, HBH projekt spol. s.r.o., Brno, září 2009. Viz *IS EIA dle www.mzp.cz či www.cenia.cz, kód záměru MZP280*
6. Čamlík G., Janoška Z. (2012): Průzkum populace lelka lesního (*Caprimulgus europaeus*) v Ptačí oblasti Bzenecká Doubrava – Strážnické Pomoraví se zaměřením na vyhodnocení stavu populace a objasnění faktorů ovlivňujících výskyt a početnost lelka za účelem uplatnění další ochrany druhu. Závěrečná zpráva 2002–2012. Alka Wildlife, ČSO, Vracov, říjen 2012
7. Hora J., Brinke T., Vojtěchovská E., Hanzal V., Kučera Z. [eds.] (2010): Monitoring druhů přílohy I směrnice o ptácích a ptačích oblastí v letech 2005–2007. – Praha, AOPK ČR, 2010. 320 str.
8. Chvojková E. a kol. (2011): Příručka k hodnocení významnosti vlivů na předměty ochrany. MŽP, OS Ametyst, Prusiny u Plzně, červenec 2011
9. Chytrý M., Kučera T., Kočí M. (2001, eds.): Katalog biotopů České republiky. AOPK ČR, 2001.
10. Chytrý M., Kučera T., Kočí M., Grulich V. & Lustyk P. (eds) (2010): Katalog biotopů České republiky. 2. vydání. AOPK ČR, Praha, 2010.
11. Kolektiv (2001): Péče o lokality soustavy Natura 2000: Ustanovení článku 6 směrnice o stanovištích 92/43/EHS, edice Planeta, IX/ 4.
12. Kolektiv (2001): Péče o lokality soustavy Natura 2000: Ustanovení článku 6 směrnice o stanovištích 92/43/EHS, edice Planeta, IX/ 4.
13. Kolektiv (2001a): Hodnocení plánů a projektů, významně ovlivňujících lokality soustavy Natura 2000: Metodická příručka k ustanovení článků 6(3) a 6(4) směrnice o stanovištích 92/43/EHS, edice Planeta, XII/1.
14. Mackovčín P., Jatiová M., Demek J., Slavík P. a kol. (2007): Chráněná území ČR Brněnsko. In Mackovčín P. (ed.) Chráněná území ČR, svazek IX AOPK ČR a EkoCentrum Brno, Praha, 932 str.
15. Macháček M. (2010): Hodonín - Územní plán města – Naturové hodnocení. RNDr. Milan Macháček - EKOEX JIHLAVA, listopad 2010. Ms. – depon In MěÚ Hodonín, Urbanistické středisko Brno spol. s.r.o.,
16. Macháček M. (2013): Územní plán Rohatec. Naturové hodnocení. RNDr. Milan Macháček - EKOEX JIHLAVA, červenec 2013. Ms. – depon In MěÚ Hodonín, OÚ Rohatec, Urbanistické středisko Brno spol. s.r.o.,
17. Neuhäuslová Z. et al. (1998): Mapa potenciální přirozené vegetace České republiky. - Academia, Praha.
18. Roth P. (2003 ed.): Legislativa evropských společenství v oblasti územní a druhové ochrany přírody (směrnice 79/409/EHS, směrnice 92/43/EHS, rozhodnutí 97/266/EHS). MŽP Praha, 181 str.
19. Smutný M. , Macháček M. a kol. (2010): Hodonín - Územní plán města – SEA hodnocení. Mgr. Martin Smutný, RNDr. Milan Macháček a kol., Integra Consulting Services s.r.o., Praha, listopad 2010.
20. Šimeček, K., Čamlík, G., Horal, D., Hora, J. (2004): „Ptačí oblast Bzenecká Doubrava – Strážnické Pomoraví, Hodnocení ohrožení cílových druhů se zaměřením na vliv plánované rychlostní komunikace R55“, ČSO, Praha

21. Šťastný K., Bejček V. & Hudec K. (2006): Atlas hnízdního rozšíření ptáků v České republice 2001-2003. – Aventinum, Praha. 463 str.
22. Volf O. (2010): Rychlostní silnice R55, stavba 5511 Bzenec Přívoz – Rohatec Hodnocení vlivů na evropsky významné lokality a ptačí oblasti jako součást posudku EIA. Mgr. Ondřej Volf, Plzeň, březen 2010. Viz IS EIA dle www.mzp.cz či www.cenia.cz, kód záměru MZP280
23. Metodika hodnocení významnosti vlivů při posuzování podle § 45i zák. č. 114/1992 Sb., o ochraně přírody a krajiny, ve znění pozdějších předpisů. Věstník MŽP, ročník XVII, částka 11, listopad 2007
24. Koordinované stanovisko KÚ Jihomoravského kraje, odboru územního plánování a stavebního řádu pod č.j. JMK 14623/2012 ze dne 29.2.2012 k návrhu zadání územního plánu Rohatec
25. Nařízení vlády č. 132/2005 Sb., kterým se stanoví národní seznam evropsky významných lokalit na území České republiky, ve znění NV č. 371/2009 Sb.
26. Nařízení vlády ČR č. 21/2005 Sb., ze dne 13.1.2005, kterým se zřizuje Ptačí oblast Bzenecká doubrava- Strážnické Pomoraví
27. Zákon č. 114/1992 Sb., o ochraně přírody a krajiny, ve znění pozdějších předpisů.
28. Směrnice Rady č. 92/43/EEC z 21.5.1992 o ochraně přírodních stanovišť, volně žijících živočichů a planě rostoucích rostlin (NATURA 2000).

www.nature.cz; www.mzp.cz; www.cenia.cz; www.biomonitoring.cz; www.zachranneprogramy.cz;

PŘÍLOHOVÁ ČÁST

1. Koordinované stanovisko Krajského úřadu Jihomoravského kraje, vydané dne 20.9.2011 pod č.j. JMK 119078/2011 Sp. zn.: S-JMK 119078/2011 k návrhu zadání Změny č. 1 ÚPO Vacenovice
2. Kopie rozhodnutí o autorizaci zpracovatele naturového hodnocení

Příloha 1 Kopie příslušné části koordinovaného stanoviska KÚ JM kraje



KRAJSKÝ ÚŘAD JIHOMORAVSKÉHO KRAJE
Odbor územního plánování a stavebního řádu
Žerotínovo náměstí 3/5, 601 82 Brno

99/581/2011

Váš dopis zn.: ÚÚP32569/11/1903/2009 336 Městský úřad Kyjov
Ze dne: 21.08.2011 Úřad územního plánování
Č. j.: JMK 119078/2011 Masarykovo nám. 30
Sp. zn.: S-JMK 119078/2011 602 22 KYJOV
Vyřizuje: Ing. Lunga
Telefon: 541 651 350
Počet listů: 4
Počet příloh/listů: 0/0
Datum: 20.09.2011

MĚSTSKÝ ÚŘAD KYJOV	
DOŠLO	26. 09. 2011
Č. j.:
Příl.:	119078/2011

„Návrh zadání změny č. 1 územního plánu obce Vacenovice“ – koordinované stanovisko ve smyslu § 4 odst. 6 zákona č. 183/2006 Sb., o územním plánování a stavebním řádu, ve znění pozdějších předpisů (stavební zákon)

Krajský úřad Jihomoravského kraje, odbor územního plánování a stavebního řádu (dále OÚPSŘ) obdržel dne 22.08.2011 oznámení o projednání „Návrhu zadání změny č. 1 územního plánu obce (ÚPO) Vacenovice“ ve smyslu § 47 odst. 2 stavebního zákona.

OÚPSŘ vydává za krajský úřad ve smyslu § 4 odst. 6 stavebního zákona toto koordinované stanovisko, ve kterém v souladu s § 47 odst. 2 stavebního zákona uplatňuje požadavky na obsah územního plánu vyplývající ze zvláštních právních předpisů a požadavek na vyhodnocení vlivů územního plánu na životní prostředí:

A) stanovisko odboru životního prostředí (OŽP)

Navrhované změny:

Dílčí změna č. 1: Lokalita E2

Jedná se o plochu v současnosti vedenou v ÚPO Vacenovice jako výhledově obytná plocha a částečně vedenou jako zemědělská prvovýroba. Žádáme o zařazení do obytné plochy, p. č. 1439/15 až 1439/42, 1486/1, 1264, 1267, 1271, 1272.

Soukromé pozemky přirozeně navazující na stávající obytnou zástavbu.

Dílčí změna č. 2: Lokalita B6

Plocha v současnosti vedená jako výhledově obytná a lesní prvovýroba s přípustným funkčním využitím les. Žádáme o zařazení do obytné plochy, p. č. 2116/1

Obecní pozemek s funkcí lesa, jedná se o lokalitu sevřenou obytnými zónami B5 a B2.

IČ 708 88 337 DIČ CZ70888337 Telefon 541 651 111 Fax 541 651 369 E-mail posta@kr-jihomoravsky.cz Internet www.kr-jihomoravsky.cz

-1-

požadavky na obsah územního plánu.

Při zpracování Návrhu změny č. 1 územního plánu obce Vacenovice je nutno postupovat v souladu s ust. § 5 odst. 1 a 2 zákona č. 334/1992 Sb., o ochraně zemědělského půdního fondu, ve znění pozdějších předpisů (dále jen zákon). Zpracovatelé jsou povinni navrhnout a zdůvodnit takové řešení, které je z hlediska ochrany ZPF a ostatních zákonem chráněných obecných zájmů nejvýhodnější. Přitom musí vyhodnotit předpokládané důsledky navrhovaného řešení na zemědělský půdní fond a to zpravidla ve srovnání s jiným možným řešením. Obsah vyhodnocení předpokládaných důsledků navrhovaného řešení na zemědělský půdní fond je uveden v příloze č. 3 Vyhlášky č. 13/1994 Sb., kterou se upravují některé podrobnosti ochrany zemědělského půdního fondu. Orgán ochrany ZPF krajského úřadu požaduje v tabulkové části uvádět u jednotlivých návrhových lokalit výměru podle tříd ochrany ZPF.

Orgán ochrany ZPF krajského úřadu příslušný dle ust. § 17a písmene a) zákona **uplatní** stanovisko podle ust. § 5 odst. 2 zákona k Návrhu změny č. 1 územního plánu obce Vacenovice na základě zpracovaného Vyhodnocení předpokládaných důsledků navrhovaného řešení ÚPD na ZPF obsaženého v odůvodnění návrhu územního plánu.

V případě, že výměra některé lokality (případně několika lokalit spolu souvisejících a tvořících jeden celek) přesahuje 10 ha, se doporučuje předložit návrh předmětné územně plánovací dokumentace orgánu ochrany ZPF krajského úřadu v dostatečném předstihu před společným jednáním (na CD). V opačném případě bude lhůta pro uplatnění stanoviska dle ust. § 50 odst. 2 stavebního zákona prodloužena. V souladu s čl. II odst. 1 metodického pokynu odboru ochrany lesa a půdy Ministerstva životního prostředí České republiky ze dne 01.10.1996 č.j. OOLP/1067/96 k odnímání půdy ze zemědělského půdního fondu podle zákona č.334/1992 Sb., bude lokalita s výměrou nad 10 ha projednána s orgánem ochrany ZPF příslušným k udělení souhlasu podle ust. § 9 zákona, tj. s Ministerstvem životního prostředí. Bez projednání s MŽP není možné souhlasné stanovisko udělit.

Orgán ochrany ZPF Krajského úřadu Jihomoravského kraje dále upozorňuje, že podle přílohy č. 1 výše uvedeného Metodického pokynu je možno půdy I. třídy ochrany ze zemědělského půdního fondu odejmout pouze výjimečně, a to převážně na záměry související s obnovou ekologické stability krajiny, popřípadě pro liniové stavby zásadního významu. Půdy II. třídy ochrany zahrnují zemědělské půdy vysoce chráněné, jen podmíněně odnímatelné a s ohledem na územní plánování také jen podmíněně zastavitelné.

4. Z hlediska zákona č. 114/1992 Sb., o ochraně přírody a krajiny, ve znění pozdějších předpisů:

Zdejší orgán ochrany přírody příslušný podle písmene n) a x) odstavce 4) § 77a výše uvedeného zákona uplatňuje stanovisko k předloženému Návrhu zadání změny č. 1 územního plánu obce Vacenovice v tom smyslu, že u něj **nevylučuje významný vliv** na příznivý stav předmětu ochrany nebo celistvost Ptačí oblasti Bzenecká Doubrava – Strážnické Pomoraví (CZ0621025), vymezenou nařízením vlády č. 21/2005 Sb.

Výše uvedený závěr orgánu ochrany přírody vychází z úvahy, že hodnocený záměr Návrh zadání změny č. 1 územního plánu obce Vacenovice svou možnou lokalizací uvedených lokalit v území Ptačí oblasti Bzenecká Doubrava – Strážnické Pomoraví (CZ0621025) a svou věcnou povahou má vysoký potenciál způsobit přímé (nepřímé či sekundární) vlivy, na její celistvost a stávající stav předmětů ochrany, zejména pak u dílčí změny č. 2 - lokalita B6, č. 6, č. 11, č. 12, č. 13 a č. 14.

Vzhledem k výše uvedenému závěru musí být hodnocený záměr předmětem posouzení důsledků své realizace na území soustavy Natura 2000 podle ustanovení § 45h a 45i zákona č. 114/1992 Sb., o ochraně přírody a krajiny, ve znění pozdějších předpisů, které vychází z článku 6 odstavce 3 a 4 směrnice Rady 92/43/EHS.

Posuzovaným záměrem nejsou dotčeny, v této fázi zpracování, žádné další zájmy ochrany přírody, u nichž je k výkonu státní správy příslušný krajský úřad ve smyslu ust. § 77a zákona č. 114/1992 Sb., o ochraně přírody a krajiny, ve znění pozdějších předpisů.

Pro území Ptačí oblasti Bzenecká Doubrava - Strážnické Pomoraví, dle nařízení vlády č. 21/2005 Sb., jsou § 3 stanoveny činnosti mimo současně zastavěné a zastavitelné území obcí, ke kterým je třeba předchozí souhlas orgánu ochrany přírody, tj. KrÚ Jihomoravského kraje.

5. Z hlediska zákona č. 86/2002 Sb., o ochraně ovzduší a o změně některých dalších zákonů (zákon o ochraně ovzduší), ve znění pozdějších předpisů:

V rámci změny č. 1 územního plánu je nutno respektovat zájmy ochrany ovzduší dotčených lokalit v souladu s ust. § 3 zákona č.86/2002 Sb. Pokud realizací konkrétních záměrů vznikne nový zdroj znečišťování ovzduší, je provozovatel povinen postupovat dle zákona č. 86/2002 Sb. Upozorňujeme, že k umístění a stavbě zvláště velkých, velkých a středních zdrojů znečišťování ovzduší (a následně k jejich trvalému provozu), je povinnost získat povolení krajského úřadu dle § 17 odst. 1 písm. b), c) a d) zákona č. 86/2002 Sb. Malé zdroje znečišťování ovzduší jsou v kompetenci obecního úřadu.

6. Z hlediska zákona č. 100/2001 Sb., o posuzování vlivů na životní prostředí a o změně některých souvisejících zákonů (zákon o posuzování vlivů na životní prostředí), ve znění pozdějších předpisů:

Změny předkládané v Návrhu zadání změny č. 1 územního plánu obce Vacenovice mohou stanovit rámec pro budoucí povolení záměrů uvedených v příloze č. 1 zákona, jedná se tedy o koncepci posuzovanou podle § 10a až 10i zákona o posuzování vlivů na životní prostředí. Konkrétně se jedná o dílčí změny 6, 7, a 14.

Pro Návrh zadání změny č. 1 územního plánu obce Vacenovice nevyloučil orgán ochrany přírody jeho významný vliv na ptačí oblast Bzenecká Doubrava – Strážnické Pomoraví (CZ0621025) soustavy Natura 2000. Jedná se tedy o koncepci posuzovanou ve smyslu ustanovení § 10a odst. 1 zákona o posuzování vlivů na životní prostředí s ohledem na možný vliv na životní prostředí, vyplývající z ustanovení §45i odst. 2 zákona č. 114/1992 Sb., o ochraně přírody a krajiny, ve znění pozdějších předpisů.

OŽP tímto uplatňuje požadavek na vyhodnocení vlivů změny č. 1 územního plánu obce Vacenovice na životní prostředí. Toto vyhodnocení musí být zpracováno osobou s autorizací podle § 19 zákona o posuzování vlivů na životní prostředí ve spolupráci s osobou, která je držitelem autorizace podle § 45i zákona č. 114/1992 Sb. Rámcový obsah vyhodnocení vlivů územního plánu na životní prostředí je uveden v příloze stavebního zákona. Vyhodnocení se zaměří zejména na možné střety se zájmy ochrany přírody (ptačí oblast Bzenecká Doubrava – Strážnické Pomoraví). Upozorňujeme na ustanovení §45i odst. 2 zákona č. 114/1992 Sb., které stanoví pro případ, kdy nelze vyloučit negativní vliv koncepce na lokality Natura 2000, povinnost zpracovat varianty řešení, jejichž cílem je negativní vlivy na tyto lokality vyloučit nebo zmírnit.

Vyhodnocení se bude dále zabývat aspekty ochrany ZPF, ochrany pozemků určených k plnění funkcí lesa, možností ovlivnění povrchových a podzemních vod, hlukem. Návrhové plochy budou posouzeny ve vzájemných vztazích, aby byly eliminovány budoucí střety vyplývající z rozdílného funkčního využití. OŽP neuplatňuje požadavek na zpracování variantního řešení.

Pokud bude na základě projednání návrhu zadání rozhodnuto o řešení variant, bude hodnocení obsahovat pořadí jednotlivých variant z hlediska vlivů na životní prostředí, návrh podmínek, za jakých jsou jednotlivé varianty přípustné, včetně případných kompenzačních opatření, která mohou zmírnit nebo eliminovat negativní vlivy jednotlivých variant.

Vyhodnocení bude obsahovat kapitolu „Závěry a doporučení“ včetně návrhu stanoviska příslušného úřadu ke koncepci s uvedením jednoznačných výroků, zda lze z hlediska negativních vlivů na životní prostředí:

- s jednotlivou plochou či koridorem souhlasit, souhlasit s podmínkami (včetně jejich upřesnění) anebo nesouhlasit
- s územním plánem jako celkem souhlasit, souhlasit s podmínkami (včetně jejich upřesnění) anebo nesouhlasit

V případě vyhodnocení variant se může výrok lišit k jednotlivým variantám.

Toto dílčí stanovisko je vydáno pro potřeby vydání koordinovaného stanoviska ve smyslu § 4 odst. 6 stavebního zákona.

B) stanovisko odboru dopravy

Krajský úřad Jihomoravského kraje, odbor dopravy v souladu s ustanovením § 40 odst. 3 písm. f) zákona č. 13/1997 Sb., o pozemních komunikacích, ve znění pozdějších předpisů, ve věci oznámení o projednání „Návrhu zadání změny č. 1 územního plánu obce Vacenovice“ vydává toto dílčí stanovisko:

- Veškerá nová připojení na sil. síť musí respektovat ustanovení ČSN 73 6102 „Projektování křižovatek na silničních komunikacích“, ČSN 73 6101 „Projektování silnic a dálnic“ a ČSN 73 6110 „Projektování místních komunikací“.
- Stavby v plochách obsahující chráněné prostory (např. bydlení, školství, zdravotnictví) přiléhající k silnicím budou povolovány pouze tehdy, nebude-li překročena přípustná hladina hluku.

C) stanovisko odboru kultury a památkové péče

Dle ustanovení § 28 odst. 2c zákona č. 20/1987 Sb., o státní památkové péči, ve znění pozdějších předpisů, uplatňuje krajský úřad stanovisko k územně plánovací dokumentaci pro území, ve kterém je památková zóna nebo nemovitá kulturní památka, nejde-li o působnost ministerstva kultury podle § 26 odst. 2 písm. c). V daném případě tedy nejsou dotčeny zájmy v kompetenci Krajského úřadu Jihomoravského kraje, odboru kultury a památkové péče.

S pozdravem

otisk razítka

Ing. arch. Eva Hamrlová, v.r.
vedoucí odboru

Na vědomí: odbor životního prostředí, zde

Příloha č. 2 - Kopie rozhodnutí o autorizaci

MINISTERSTVO ŽIVOTNÍHO PROSTŘEDÍ
Vršovická 65, 100 10 Praha 10

Vážený pan
RNDr. Milan Macháček
Za Prachárnou 4723/11
586 05 Jihlava

Č.j.: 69909/ENV/06
2396/630/06

Praha, 30.1.2007

ROZHODNUTÍ

Ministerstvo životního prostředí, jako příslušný správní orgán podle § 45i odst. 3 zákona č. 114/1992 Sb., o ochraně přírody a krajiny, v platném znění (dále jen „zákon“) po provedeném správním řízení podle zákona č. 500/2004 Sb., správního řádu vyhovuje žádosti, č.j. 2396/630/06, kterou podal dne 30.1.2007

RNDr. Milan Macháček,
narozený dne 9.12.1958 ve Frýdlantě, bytem Za Prachárnou 4723/11, 586 05 Jihlava
a

**uděluje autorizaci
k provádění posouzení podle § 45i zákona.**

Oprávnění k provádění posouzení vzniká dnem nabytí právní moci tohoto rozhodnutí. Autorizace se v souladu s § 45i odst. 3 zákona uděluje na dobu 5 let a je možno ji opakovaně prodloužit o dalších 5 let na základě nové žádosti, podané alespoň 6 měsíců před skončením platnosti stávající autorizace. Udělená autorizace je nepřenosná na jinou osobu.


O d ů v o d n ě n í

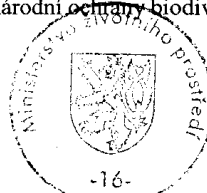
Žadatel požádal o udělení autorizace a splnil podmínky pro udělení autorizace stanovené § 45i odst. 3 a 4 zákona a vyhláškou č. 468/2004 Sb., o autorizovaných osobách podle zákona o ochraně přírody a krajiny. Vysokoškolské vzdělání odpovídajícího zaměření bylo doloženo diplomem a vysvědčením o státní závěrečné zkoušce, bezúhonnost byla doložena výpisem z rejstříku trestů, vykonaná zkouška odborné způsobilosti byla doložena potvrzením o vykonané zkoušce odborné způsobilosti. Vzhledem k tomu, že předložená žádost obsahuje všechny náležitosti a jsou splněny všechny podmínky pro udělení autorizace k provádění posouzení podle § 45i zákona rozhodlo Ministerstvo životního prostředí tak, jak je uvedeno ve výroku tohoto rozhodnutí.

Poučení o odvolání

Proti tomuto rozhodnutí lze podat rozklad ministrovi životního prostředí podáním na Ministerstvo životního prostředí, Vršovická 65, 100 10 Praha 10, a to ve lhůtě 15 dnů ode dne doručení tohoto rozhodnutí.

(Kulaté razítko)


RNDr. Petr Roth, CSc.
ředitel odboru
mezinárodní ochrany biodiverzity



Toto rozhodnutí obdrží:

- a) žadatel - účastník správního řízení
- b) orgán příslušný k evidenci - odbor mezinárodní ochrany biodiverzity Ministerstva životního prostředí

Potvrzuji, že proti tomuto rozhodnutí se vzdávám možnosti podání rozkladu.

Datum: 30. 1. 2007

Podpis: 