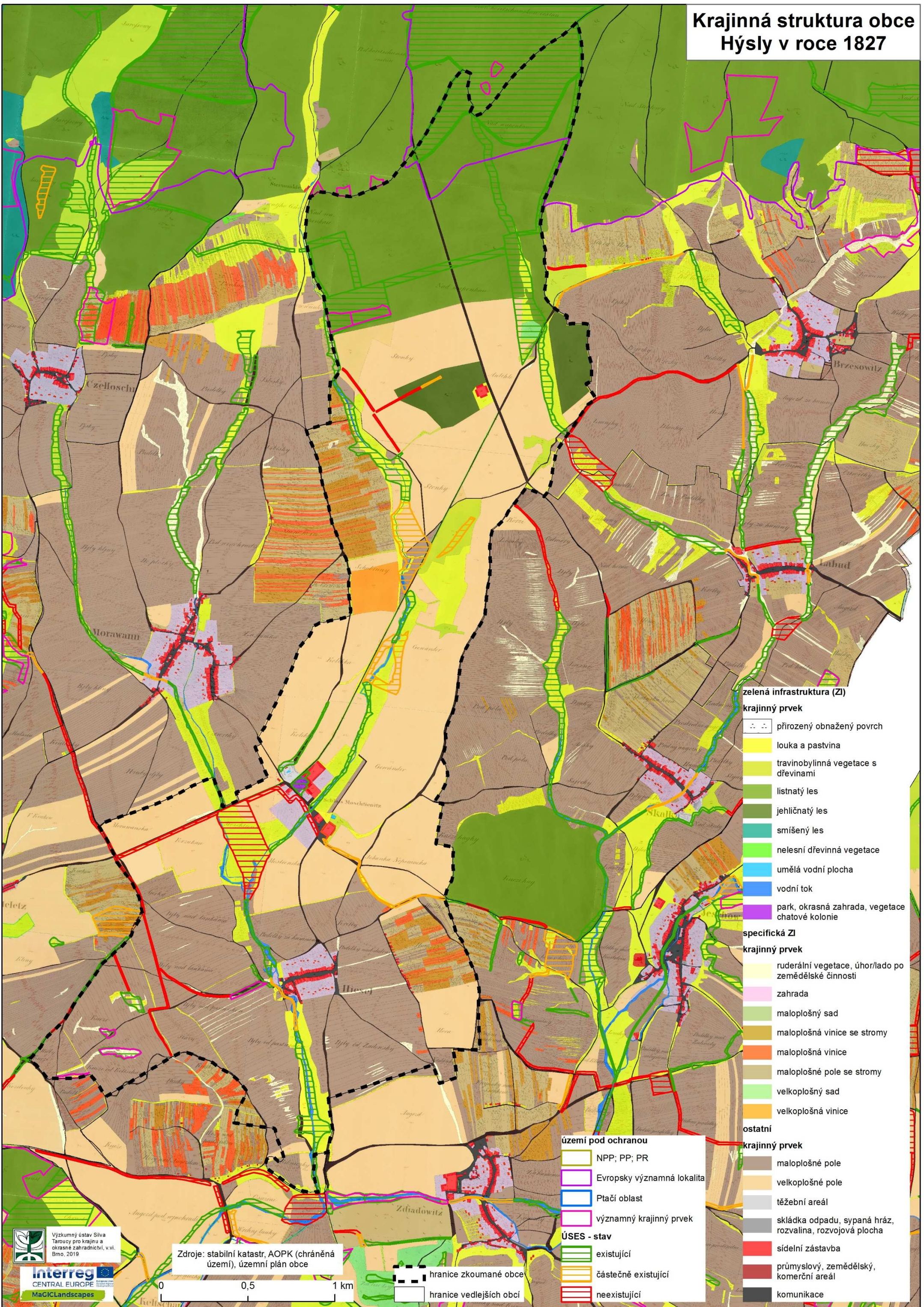


Krajinná struktura obce Hýsly v roce 1827



- zelená infrastruktura (ZI)**
- krajinný prvek**
- ☐ přirozený obnažený povrch
 - ☐ louka a pastvina
 - ☐ travinobylinná vegetace s dřevinami
 - ☐ listnatý les
 - ☐ jehličnatý les
 - ☐ smíšený les
 - ☐ nelesní dřevinná vegetace
 - ☐ umělá vodní plocha
 - ☐ vodní tok
 - ☐ park, okrasná zahrada, vegetace chatové kolonie
- specifická ZI**
- krajinný prvek**
- ☐ ruderalní vegetace, úhor/lado po zemědělské činnosti
 - ☐ zahrada
 - ☐ maloplošný sad
 - ☐ maloplošná vinice se stromy
 - ☐ maloplošná vinice
 - ☐ maloplošné pole se stromy
 - ☐ velkoplošný sad
 - ☐ velkoplošná vinice
- území pod ochranou**
- ☐ NPP; PP; PR
 - ☐ Evropsky významná lokalita
 - ☐ Ptačí oblast
 - ☐ významný krajinný prvek
- ÚSES - stav**
- ☐ existující
 - ☐ částečně existující
 - ☐ neexistující
- ostatní krajinný prvek**
- ☐ maloplošné pole
 - ☐ velkoplošné pole
 - ☐ těžební areál
 - ☐ skládka odpadu, sypaná hráz, rozvalina, rozvojová plocha
 - ☐ sídelní zástavba
 - ☐ průmyslový, zemědělský, komerční areál
 - ☐ komunikace

Zdroje: stabilní katastr, AOPK (chráněná území), územní plán obce

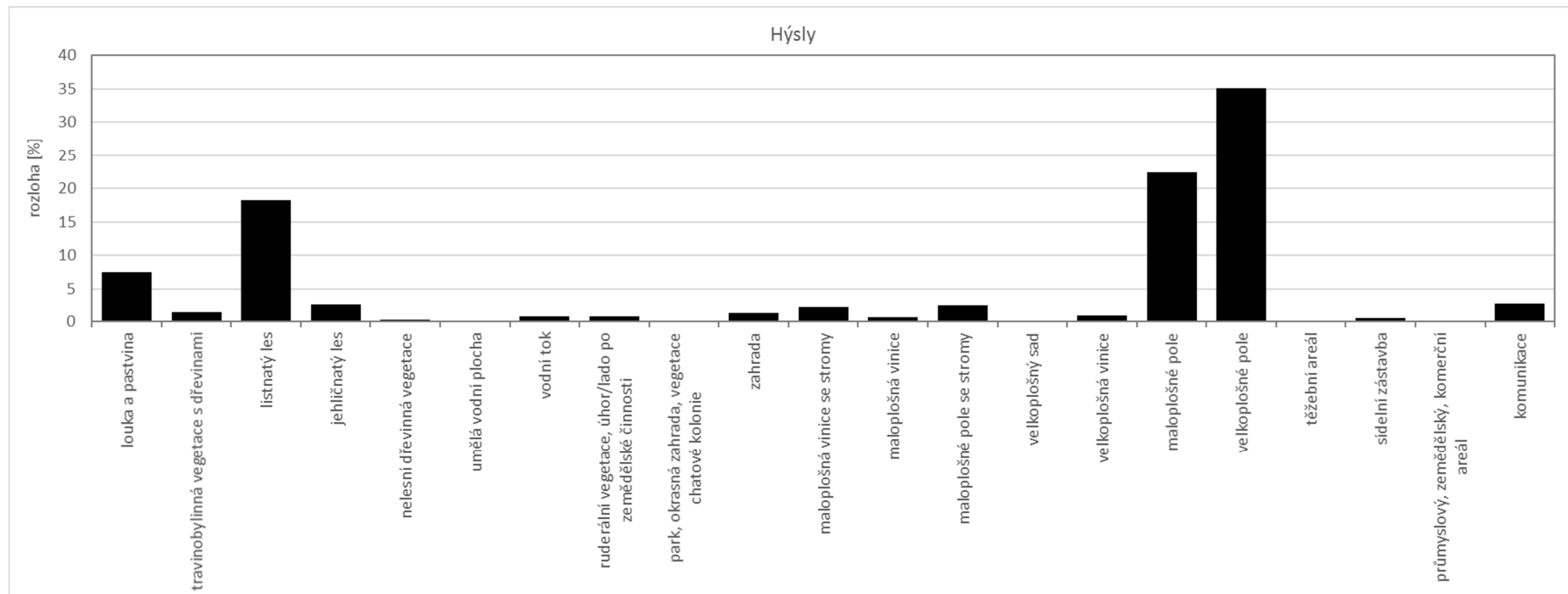


☐ hranice zkoumané obce
☐ hranice vedlejších obcí

Krajinná struktura obce Hýsly v roce 1827

V krajině Hýsel jako jedné z mála na Kyjovsku i v roce 1827 dominovala díky Moštěenskému dvoru velkoplošná pole s ornou půdou (průměrná velikost jednoho bloku se pohybovala kolem 6 ha), která se soustředila ve střední části katastru. Na jihu převažovala maloplošná (do 1 ha) pole. Na severu pak zasahovaly listnaté lesy Chřibů a nacházely se zde i dva komplexy jehličnatých lesů. Louky a pastviny pokrývaly nivu Moštěnky. Drobná drážba v podobě maloplošných vinic se stromy, polí se stromy a vinic se soustředila do dvou hlavních lokalit – východně od obce a ve střední části při západních hranicích katastru.

Pokud bychom si přes tuto krajinu promítli současný Územní systém ekologické stability (ÚSES), zjistili bychom, že s výjimkou severní části by většina navrhovaných prvků ležela na loukách a pastvinách, případně by lemovala polní cesty, které v té době byly převážně travnaté.



Obecné poznatky ke tvorbě mapy

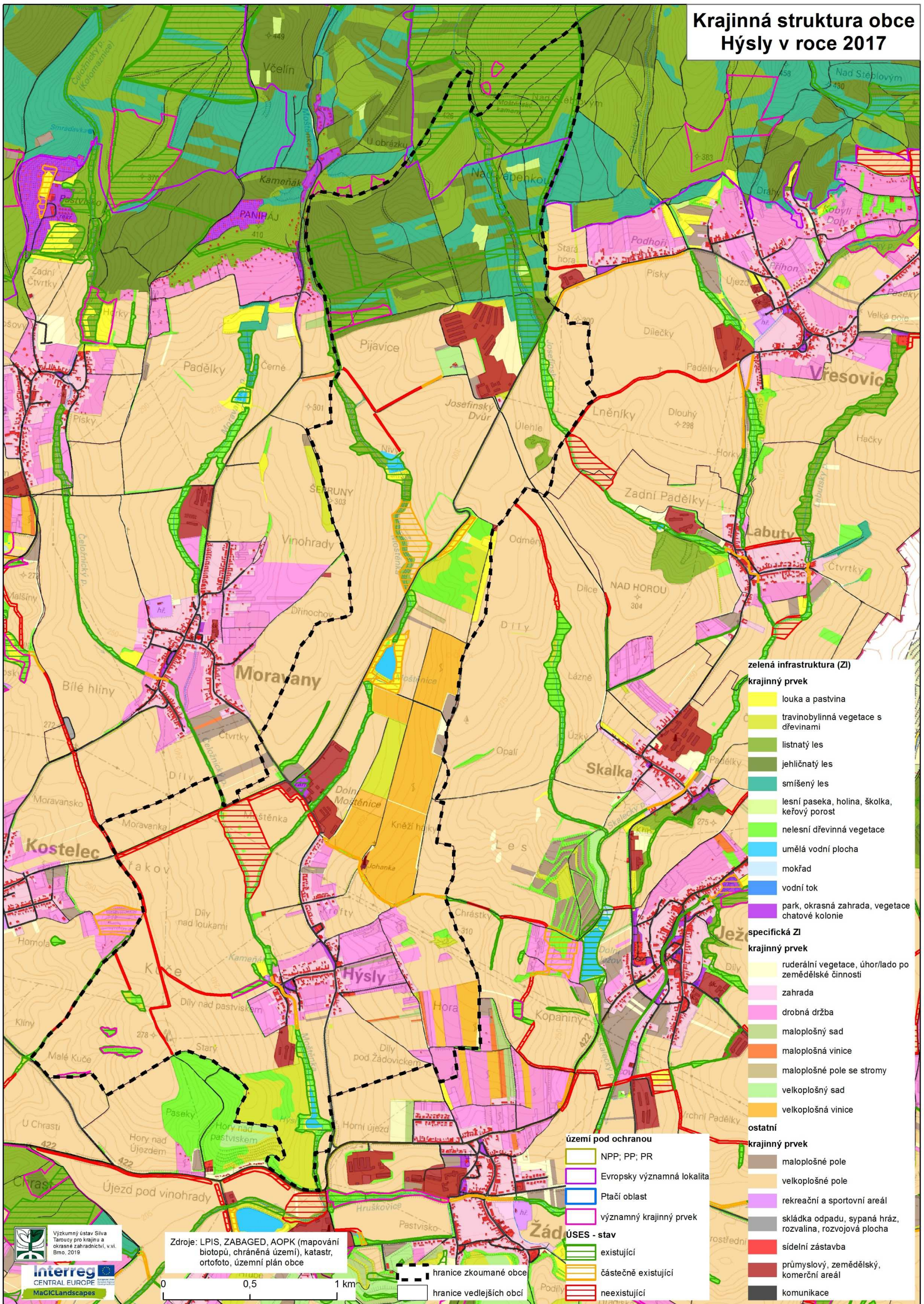
Mapa krajinné struktury obce Hýsly v roce 1827 byla vytvořena na základě map stabilního katastru, konkrétně s využitím tzv. císařských otisků mapy stabilního katastru v měřítku 1:2 880. Císařské otisky byly zakoupeny jako skeny v digitální podobě z Českého úřadu zeměměřického a katastrálního v Praze pro území obcí ORP Kyjov a byly následně zgeoreferencovány a slícovány tak, aby vytvořily bezešvou vrstvu. Dostupná mapová legenda byla posléze transformována na jednotlivé prvky krajinné struktury.

Do mapy byly pro ilustraci přidány i území/prvky pod ochranou a prvky Územního systému ekologické stability (ÚSES), které odpovídají současnosti, tj. v minulosti tento stupeň ochrany neexistoval.

Území/prvky pod ochranou zahrnují lokality maloplošných chráněných území a území soustavy NATURA 2000 (evropsky významná lokalita, ptačí oblast). Hranice těchto lokalit byla převzata z databáze AOPK ČR. Mezi území pod ochranou spadají rovněž významné krajinné prvky (VKP). Tyto prvky byly převzaty z územně plánovací dokumentace (ÚPD), resp. z generelu ÚSES okresu Hodonín z roku 1997 a upraveny podle katastru.

Údaje o vymezení prvků ÚSES byly převzaty z ÚPD. Na základě ověření podle ortofotosnímku z roku 2016 byly zpřesněny hranice jednotlivých (především již realizovaných) částí a provedeno rozdělení na prvky existující, částečně existující a neexistující. Jako existující prvky byly označeny ty, u nichž je na leteckém snímku patrná přítomnost celého plánovaného segmentu, nebo alespoň jeho valné většiny. Mezi částečně existující prvky byly zahrnuty segmenty, jejichž základ se v krajině reálně vyskytuje, ale zdaleka nedosahuje plánovaných parametrů (např. prosté stromořadí v trase lokálního biokoridoru; zatravněný pás s roztroušenými stromy v trase lokálního biokoridoru plánovaného jako lesní; drobný remízek obklopený ornou půdou v místě plánovaného rozsáhlejšího biocentra apod.). Pokud se plánovaný prvek v krajině nevyskytoval vůbec, nebo pouze v podobě velmi malého fragmentu, byl daný segment označen jako neexistující. Je však důležité mít na zřeteli, že kategorizace na existující, částečně existující a neexistující prvky vypovídá pouze o prosté přítomnosti daných segmentů, nikoliv o jejich kvalitě. Tu je nutno ověřit až podrobným terénním průzkumem.

Krajinná struktura obce Hýsly v roce 2017



- zelená infrastruktura (ZI)**
- krajinný prvek**
- louka a pastvina
 - travinobylinná vegetace s dřevinami
 - listnatý les
 - jehličnatý les
 - smíšený les
 - lesní paseka, holina, školka, keřový porost
 - nelesní dřevinná vegetace
 - umělá vodní plocha
 - mokřad
 - vodní tok
 - park, okrasná zahrada, vegetace chatové kolonie
- specifická ZI**
- krajinný prvek**
- ruderalní vegetace, úhor/lado po zemědělské činnosti
 - zahrada
 - drobná drážba
 - maloplošný sad
 - maloplošná vinice
 - maloplošné pole se stromy
 - velkoplošný sad
 - velkoplošná vinice
- ostatní**
- krajinný prvek**
- maloplošné pole
 - velkoplošné pole
 - rekreační a sportovní areál
 - skládka odpadu, sypaná hráz, rozvalina, rozvojová plocha
 - sídelní zástavba
 - průmyslový, zemědělský, komerční areál
 - komunikace

- území pod ochranou**
- NPP; PP; PR
 - Evropsky významná lokalita
 - Ptačí oblast
 - významný krajinný prvek
- ÚSES - stav**
- existující
 - částečně existující
 - neexistující

Zdroje: LPIS, ZABAGED, AOPK (mapování biotopů, chráněná území), katastr, ortofoto, územní plán obce

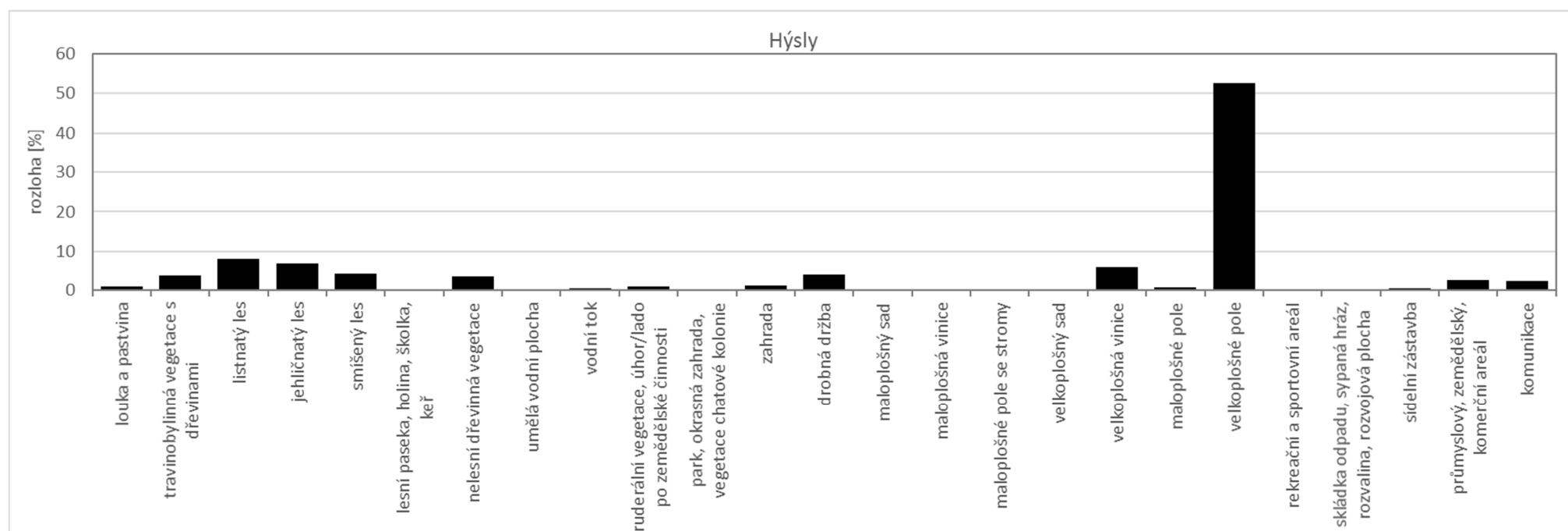
0 0,5 1 km

— hranice zkoumané obce

— hranice vedlejších obcí

Krajinná struktura obce Hýsly v roce 2017

Krajinně Hýsel v roce 2017 rovněž dominovala velkoplošná pole orné půdy s průměrnou velikostí kolem 10 ha. Maloplošná pole téměř vymizela. Skladba lesů na severu se značně proměnila – vedle listnatých lesů se začaly výrazněji uplatňovat jehličnaté a méně i smíšené lesy. Osamocená plocha jehličnatého lesa západně od Josefínského Dvora zmizela. Na místě bývalých velkoplošných polí ve středu katastru byly vysázeny velkoplošné vinice. Téměř vymizely plochy luk a pastvin; některé dochované (např. v jižní části údolí Moštěnky či u východních hranic ve střední části) zarostly dřevinou vegetací. Drobná držba při západních hranicích ve střední části katastru (kolem Šeprun) zmizela, ale dochovala se a rozšířila východně od obce. Jako pozitivní lze brát vybudování několika rybníčků na Moštěnce.



Obecné poznatky ke tvorbě mapy

Mapa krajinné struktury obce Hýsly v roce 2017 byla vytvořena na základě kombinace dostupných dat z následujících zdrojů: Registr půdy LPIS (situace 2017), Základní báze geografických dat ZABAGED (situace 2017), vrstva mapování biotopů Agentury ochrany přírody a krajiny AOPK (aktualizovaná z 2016), katastr (aktualizovaný 2018), agregovaná data z lesních hospodářských plánů a osnov Ústavu pro hospodářskou úpravu lesů ÚHÚL (situace 2017) a ortofotosnímek (2016). Většina zemědělských ploch byla převzata z vrstvy LPIS. Vzhledem k tomu, že v této vrstvě jsou pouze plochy pod dotacemi, musely být zbývající plochy převzaty z jiných vrstev, resp. ručně dokresleny na základě ortofotosnímku. Vrstva ÚHÚL sloužila k identifikaci tří základních typů lesa – listnatý, jehličnatý a smíšený. Tyto kategorie byly předzpracovány na zakázku, kdy hraniční hodnotou pro odlišení byl minimální podíl daného typu dřeviny 70 %. Vrstva ZABAGED sloužila především pro identifikaci antropogenních a vodních prvků, dále k identifikaci trvalých travních porostů, které nespádaly pod LPIS nebo mapování biotopů AOPK. Vrstva mapování biotopů AOPK sloužila pro identifikaci přírodních prvků. Vrstva katastru byla společně s vrstvou ZABAGED využita při identifikaci zahrad a drobné držby. Vzhledem k tomu, že žádná z dostupných vrstev v sobě nezahrnuje nelesní dřevinnou vegetaci, především v liniové podobě, musela být tato kategorie ručně dokreslena na základě ortofotosnímku. Ortofotosnímek sloužil i ke kontrole všech kategorií – tam, kde se existující vrstva lišila od ortofotosnímku, byla upravena. Vzhledem k časové náročnosti a rozsahu území (mapa byla vytvořena pro celý SO ORP Kyjov) je mapa do jisté míry generalizovaná, tj. nemusí zachycovat všechny, především drobné (v řádově metrech čtverečních) krajinné prvky. Liniové prvky (komunikace a vodní toky) byly z liniové podoby převedeny na plošnou tím, že kolem nich byla vytvořena různě velká obalová zóna v závislosti na kategorii (od 2 do 11 m).

Území/prvky pod ochranou zahrnují lokality maloplošných chráněných území a území soustavy NATURA 2000 (evropsky významná lokalita, ptačí oblast). Hranice těchto lokalit byly převzaty z databáze AOPK ČR. Mezi území pod ochranou spadají rovněž významné krajinné prvky (VKP). Tyto prvky byly převzaty z územně plánovací dokumentace (ÚPD), resp. z generelu ÚSES okresu Hodonín z roku 1997 a upraveny podle katastru.

Údaje o vymezení prvků ÚSES byly převzaty z ÚPD. Na základě ověření podle ortofotosnímku z roku 2016 byly zpřesněny hranice jednotlivých (především již realizovaných) částí a provedeno rozdělení na prvky existující, částečně existující a neexistující. Jako existující prvky byly označeny ty, u nichž je na leteckém snímku patrná přítomnost celého plánovaného segmentu, nebo alespoň jeho valné většiny. Mezi částečně existující prvky byly zahrnuty segmenty, jejichž základ se v krajině reálně vyskytuje, ale zdaleka nedosahuje plánovaných parametrů (např. prosté stromořadí v trase lokálního biokoridoru; zatravněný pás s roztroušenými stromy v trase lokálního biokoridoru plánovaného jako lesní; drobný remízek obklopený ornou půdou v místě plánovaného rozsáhlejšího biocentra apod.). Pokud se plánovaný prvek v krajině nevyskytoval vůbec, nebo pouze v podobě velmi malého fragmentu, byl daný segment označen jako neexistující. Je však důležité mít na zřeteli, že kategorizace na existující, částečně existující a neexistující prvky vypovídá pouze o prosté přítomnosti daných segmentů, nikoliv o jejich kvalitě. Tu je nutno ověřit až podrobným terénním průzkumem.