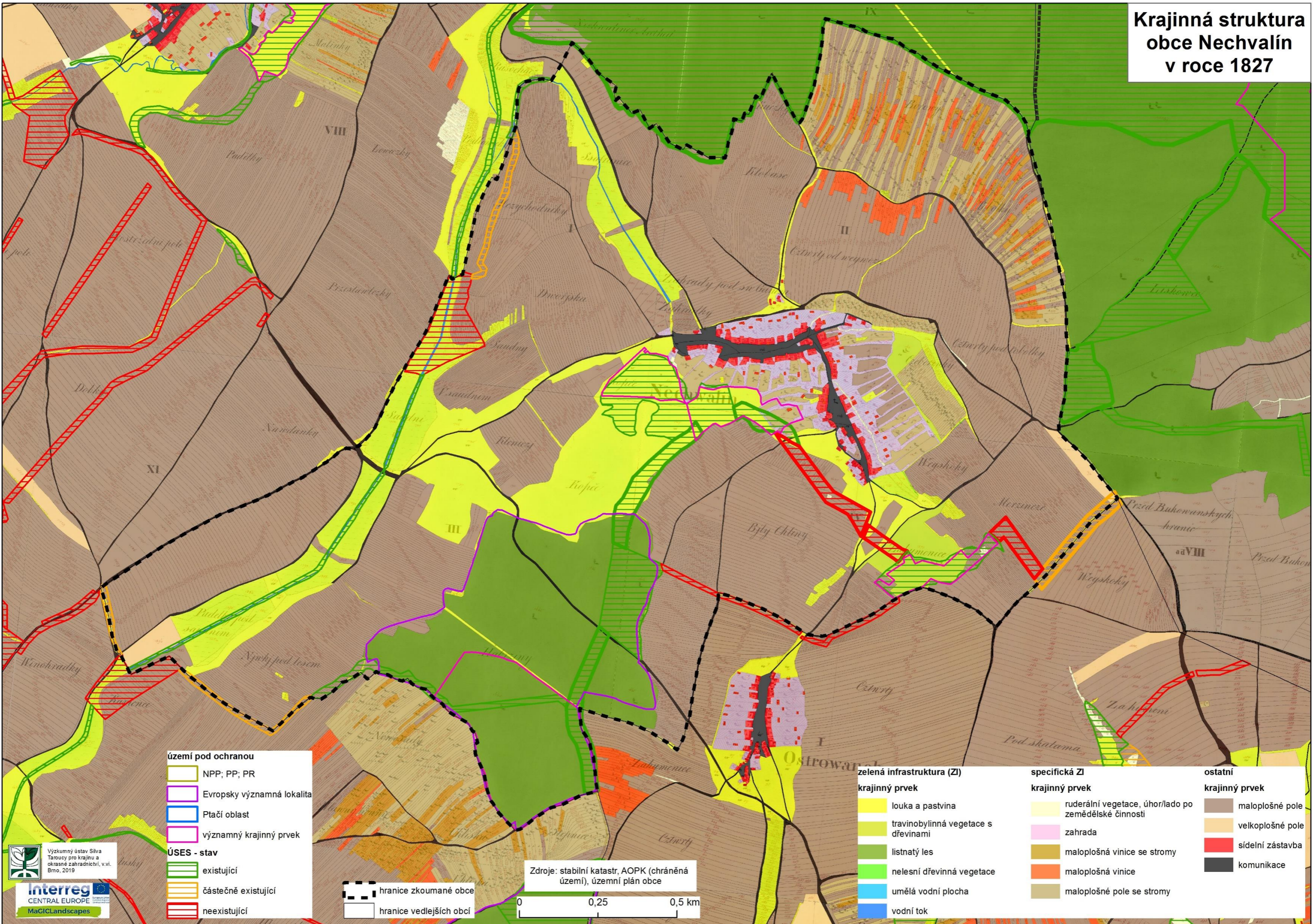


Krajinná struktura obce Nechvalín v roce 1827



území pod ochranou	
	NPP; PP; PR
	Evropsky významná lokalita
	Ptačí oblast
	významný krajinný prvek
ÚSES - stav	
	existující
	částečně existující
	neexistující

	hranice zkoumané obce
	hranice vedlejších obcí

Zdroje: stabilní katastr, AOPK (chráněná území), územní plán obce

0 0,25 0,5 km

zelená infrastruktura (ZI)	
krajinný prvek	
	louka a pastvina
	travnobylinná vegetace s dřevinami
	listnatý les
	nelesní dřevinná vegetace
	umělá vodní plocha
	vodní tok

specifická ZI	
krajinný prvek	
	ruderalní vegetace, úhor/lado po zemědělské činnosti
	zahrada
	maloplošná vinice se stromy
	maloplošná vinice
	maloplošné pole se stromy

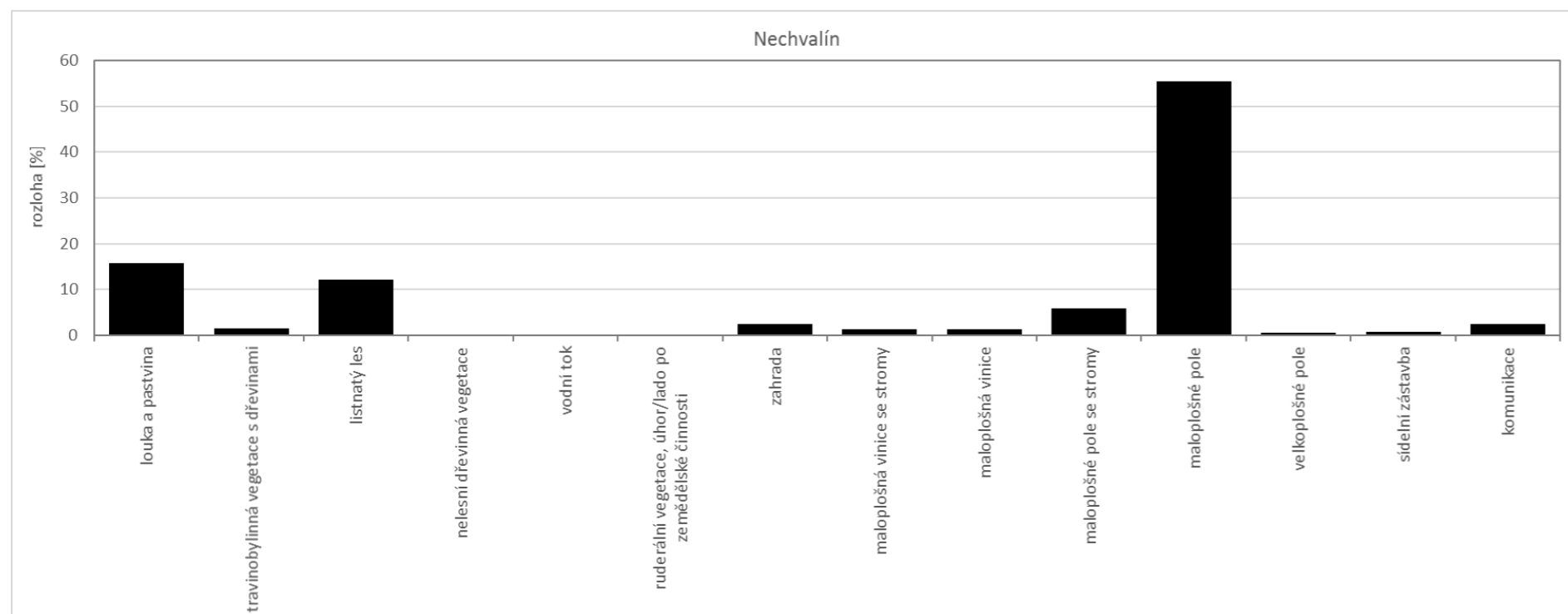
ostatní	
krajinný prvek	
	maloplošné pole
	velkoplošné pole
	sídelní zástavba
	komunikace



Krajinná struktura obce Nechvalín v roce 1827

Převažujícím prvkem krajiny Nechvalína v polovině 19. století byla maloplošná (do 1 ha) pole s ornou půdou. Významné zastoupení však měly louky a pastviny v nivě Soudného a Nechvalínského potoka a v oblasti jihovýchodně a jihozápadně od samotného sídla. Dalším významným stabilizačním prvkem byl komplex listnatého lesa v jižní části katastru. Pozitivní vliv na krajinu měla i drobná držba v podobě maloplošných polí se stromy/polních sadů, vinic se stromy a vinic při severních hranicích katastru a také maloplošných polí se stromy v samotném okolí obce.

Pokud bychom prolnuli tuto krajinu se současným Územním systémem ekologické stability (ÚSES), zjistili bychom, že většina navrhovaných prvků leží na loukách a pastvinách, případně na maloplošných polích.



Obecné poznatky ke tvorbě mapy

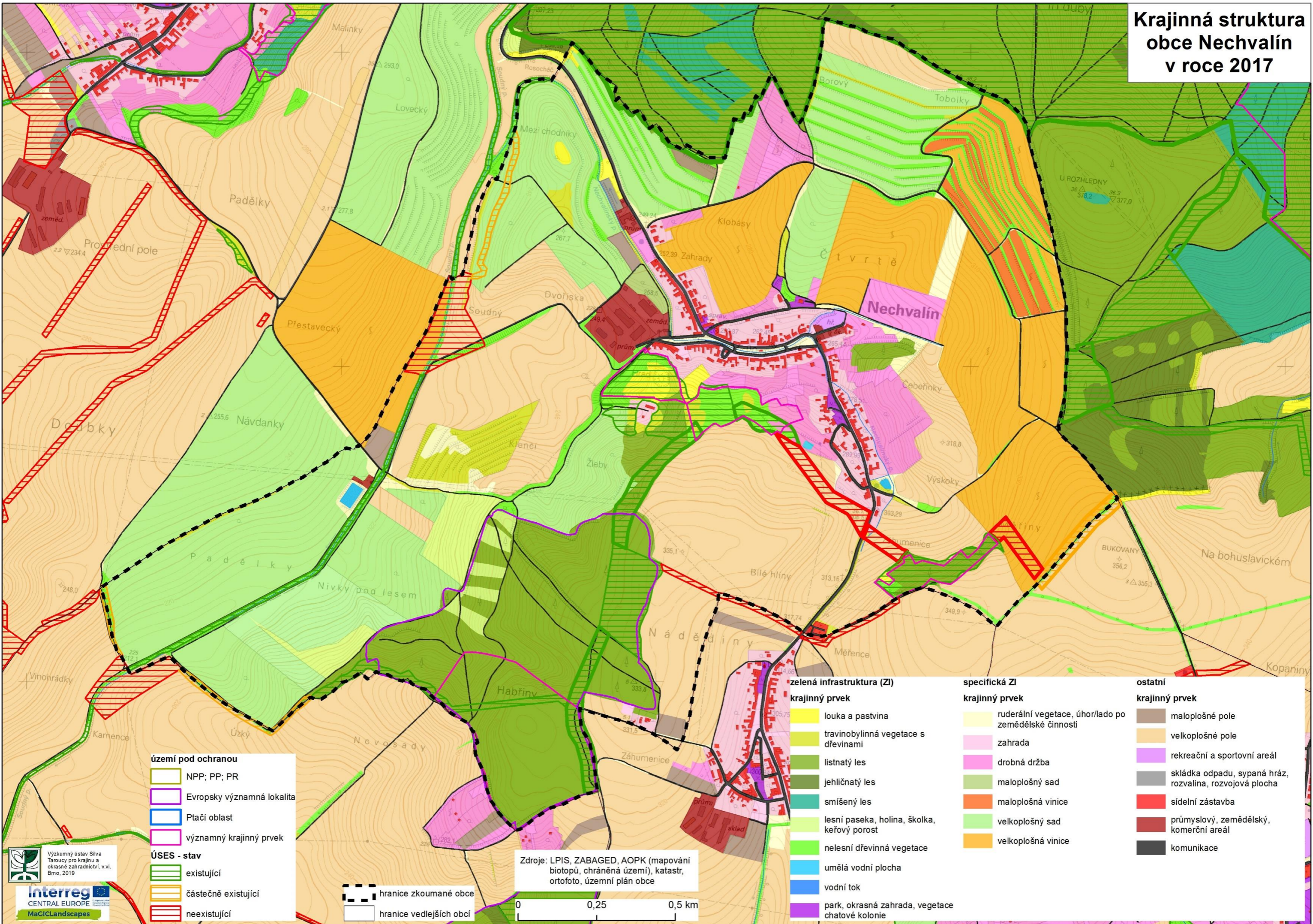
Mapa krajinné struktury obce Nechvalín v roce 1827 byla vytvořena na základě map stabilního katastru, konkrétně s využitím tzv. císařských otisků mapy stabilního katastru v měřítku 1:2 880. Císařské otisky byly zakoupeny jako skeny v digitální podobě z Českého úřadu zeměměřického a katastrálního v Praze pro území obcí ORP Kyjov a byly následně zgeoreferencovány a slícovány tak, aby vytvořily bezešvou vrstvu. Dostupná mapová legenda byla posléze transformována na jednotlivé prvky krajinné struktury.

Do mapy byly pro ilustraci přidány i území/prvky pod ochranou a prvky Územního systému ekologické stability (ÚSES), které odpovídají současnosti, tj. v minulosti tento stupeň ochrany neexistoval.

Území/prvky pod ochranou zahrnují lokality maloplošných chráněných území a území soustavy NATURA 2000 (evropsky významná lokalita, ptačí oblast). Hranice těchto lokalit byla převzata z databáze AOPK ČR. Mezi území pod ochranou spadají rovněž významné krajinné prvky (VKP). Tyto prvky byly převzaty z územně plánovací dokumentace (ÚPD), resp. z generelu ÚSES okresu Hodonín z roku 1997 a upraveny podle katastru.

Údaje o vymezení prvků ÚSES byly převzaty z ÚPD. Na základě ověření podle ortofotosnímku z roku 2016 byly zpřesněny hranice jednotlivých (především již realizovaných) částí a provedeno rozdělení na prvky existující, částečně existující a neexistující. Jako existující prvky byly označeny ty, u nichž je na leteckém snímku patrná přítomnost celého plánovaného segmentu, nebo alespoň jeho valné většiny. Mezi částečně existující prvky byly zahrnuty segmenty, jejichž základ se v krajině reálně vyskytuje, ale zdaleka nedosahuje plánovaných parametrů (např. prosté stromořadí v trase lokálního biokoridoru; zatravněný pás s roztroušenými stromy v trase lokálního biokoridoru plánovaného jako lesní; drobný remízek obklopený ornou půdou v místě plánovaného rozsáhlejšího biocentra apod.). Pokud se plánovaný prvek v krajině nevyskytoval vůbec, nebo pouze v podobě velmi malého fragmentu, byl daný segment označen jako neexistující. Je však důležité mít na zřeteli, že kategorizace na existující, částečně existující a neexistující prvky vypovídá pouze o prosté přítomnosti daných segmentů, nikoliv o jejich kvalitě. Tu je nutno ověřit až podrobným terénním průzkumem.

Krajinná struktura obce Nechvalín v roce 2017



- území pod ochranou**
- NPP; PP; PR
 - Evropsky významná lokalita
 - Ptačí oblast
 - významný krajinný prvek
- ÚSES - stav**
- existující
 - částečně existující
 - neexistující

- hranice zkoumané obce
- hranice vedlejších obcí

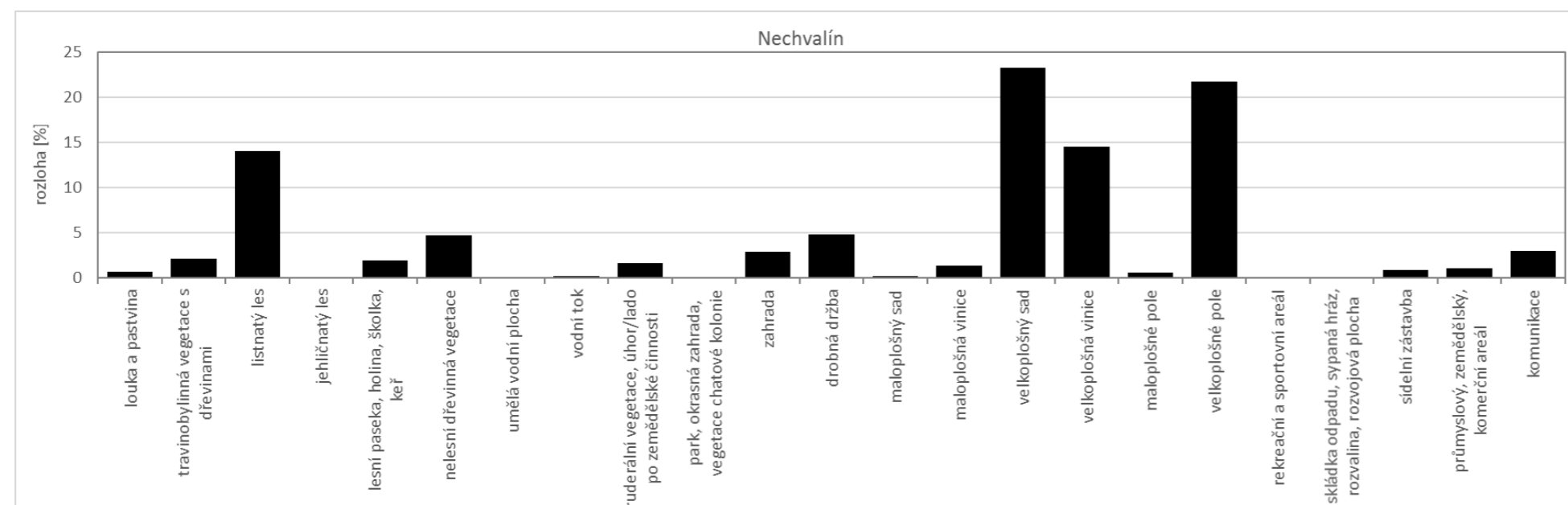
Zdroje: LPIS, ZABAGED, AOPK (mapování biotopů, chráněná území), katastr, ortofoto, územní plán obce

0 0,25 0,5 km

- | | | |
|---|---|---|
| <p>zelená infrastruktura (ZI)</p> <p>krajinný prvek</p> <ul style="list-style-type: none"> louka a pastvina travinobylinná vegetace s dřevinami listnatý les jehličnatý les smíšený les lesní paseka, holina, školka, keřový porost nelesní dřevinná vegetace umělá vodní plocha vodní tok park, okrasná zahrada, vegetace chatové kolonie | <p>specifická ZI</p> <p>krajinný prvek</p> <ul style="list-style-type: none"> ruderální vegetace, úhor/lado po zemědělské činnosti zahrada drobná drážba maloplošný sad maloplošná vinice velkoplošný sad velkoplošná vinice | <p>ostatní</p> <p>krajinný prvek</p> <ul style="list-style-type: none"> maloplošné pole velkoplošné pole rekreační a sportovní areál skládka odpadu, sypaná hráz, rozvalina, rozvojová plocha sídelní zástavba průmyslový, zemědělský, komerční areál komunikace |
|---|---|---|

Krajinná struktura obce Nechvalín v roce 2017

Současná krajina Nechvalína je mnohem výrazněji diverzifikovaná. Oproti minulosti téměř vymizely louky a pastviny a maloplošná (do 1 ha) pole. Dále zmizela drobná držba při severních hranicích. Tyto prvky byly nahrazeny velkoplošnými poli, sady a vinohrady. Dochoval se komplex listnatého lesa v jižní části území, který se rozšířil na sever. Oproti minulosti se zvětšila plocha travinobylinné vegetace s dřevinami, které se rozšířily např. na zterasovaných svazích v lokalitě Klenci, či plocha nelesní dřevinné vegetace, okupující mj. zterasované svahy v severní části území.



Obecné poznatky ke tvorbě mapy

Mapa krajinné struktury obce Nechvalín v roce 2017 byla vytvořena na základě kombinace dostupných dat z následujících zdrojů: Registr půdy LPIS (situace 2017), Základní báze geografických dat ZABAGED (situace 2017), vrstva mapování biotopů Agentury ochrany přírody a krajiny AOPK (aktualizovaná z 2016), katastr (aktualizovaný 2018), agregovaná data z lesních hospodářských plánů a osnov Ústavu pro hospodářskou úpravu lesů ÚHÚL (situace 2017) a ortofotosnímek (2016). Většina zemědělských ploch byla převzata z vrstvy LPIS. Vzhledem k tomu, že v této vrstvě jsou pouze plochy pod dotacemi, musely být zbývající plochy převzaty z jiných vrstev, resp. ručně dokresleny na základě ortofotosnímku. Vrstva ÚHÚL sloužila k identifikaci tří základních typů lesa – listnatý, jehličnatý a smíšený. Tyto kategorie byly předzpracovány na zakázku, kdy hraniční hodnotou pro odlišení byl minimální podíl daného typu dřeviny 70 %. Vrstva ZABAGED sloužila především pro identifikaci antropogenních a vodních prvků, dále k identifikaci trvalých travních porostů, které nespádaly pod LPIS nebo mapování biotopů AOPK. Vrstva mapování biotopů AOPK sloužila pro identifikaci přírodních prvků. Vrstva katastru byla společně s vrstvou ZABAGED využita při identifikaci zahrad a drobné držby. Vzhledem k tomu, že žádná z dostupných vrstev v sobě nezahrnuje nelesní dřevinnou vegetaci, především v liniové podobě, musela být tato kategorie ručně dokreslena na základě ortofotosnímku. Ortofotosnímek sloužil i ke kontrole všech kategorií – tam, kde se existující vrstva lišila od ortofotosnímku, byla upravena. Vzhledem k časové náročnosti a rozsahu území (mapa byla vytvořena pro celý SO ORP Kyjov) je mapa do jisté míry generalizovaná, tj. nemusí zachycovat všechny, především drobné (v řádově metrech čtverečních) krajinné prvky. Liniové prvky (komunikace a vodní toky) byly z liniové podoby převedeny na plošnou tím, že kolem nich byla vytvořena různě velká obalová zóna v závislosti na kategorii (od 2 do 11 m).

Území/prvky pod ochranou zahrnují lokality maloplošných chráněných území a území soustavy NATURA 2000 (evropsky významná lokalita, ptačí oblast). Hranice těchto lokalit byly převzaty z databáze AOPK ČR. Mezi území pod ochranou spadají rovněž významné krajinné prvky (VKP). Tyto prvky byly převzaty z územně plánovací dokumentace (ÚPD), resp. z generelu ÚSES okresu Hodonín z roku 1997 a upraveny podle katastru.

Údaje o vymezení prvků ÚSES byly převzaty z ÚPD. Na základě ověření podle ortofotosnímku z roku 2016 byly zpřesněny hranice jednotlivých (především již realizovaných) částí a provedeno rozdělení na prvky existující, částečně existující a neexistující. Jako existující prvky byly označeny ty, u nichž je na leteckém snímku patrná přítomnost celého plánovaného segmentu, nebo alespoň jeho valné většiny. Mezi částečně existující prvky byly zahrnuty segmenty, jejichž základ se v krajině reálně vyskytuje, ale zdaleka nedosahuje plánovaných parametrů (např. prosté stromořadí v trase lokálního biokoridoru; zatravněný pás s roztroušenými stromy v trase lokálního biokoridoru plánovaného jako lesní; drobný remízek obklopený ornou půdou v místě plánovaného rozsáhlejšího biocentra apod.). Pokud se plánovaný prvek v krajině nevyskytoval vůbec, nebo pouze v podobě velmi malého fragmentu, byl daný segment označen jako neexistující. Je však důležité mít na zřeteli, že kategorizace na existující, částečně existující a neexistující prvky vypovídá pouze o prosté přítomnosti daných segmentů, nikoliv o jejich kvalitě. Tu je nutno ověřit až podrobným terénním průzkumem.