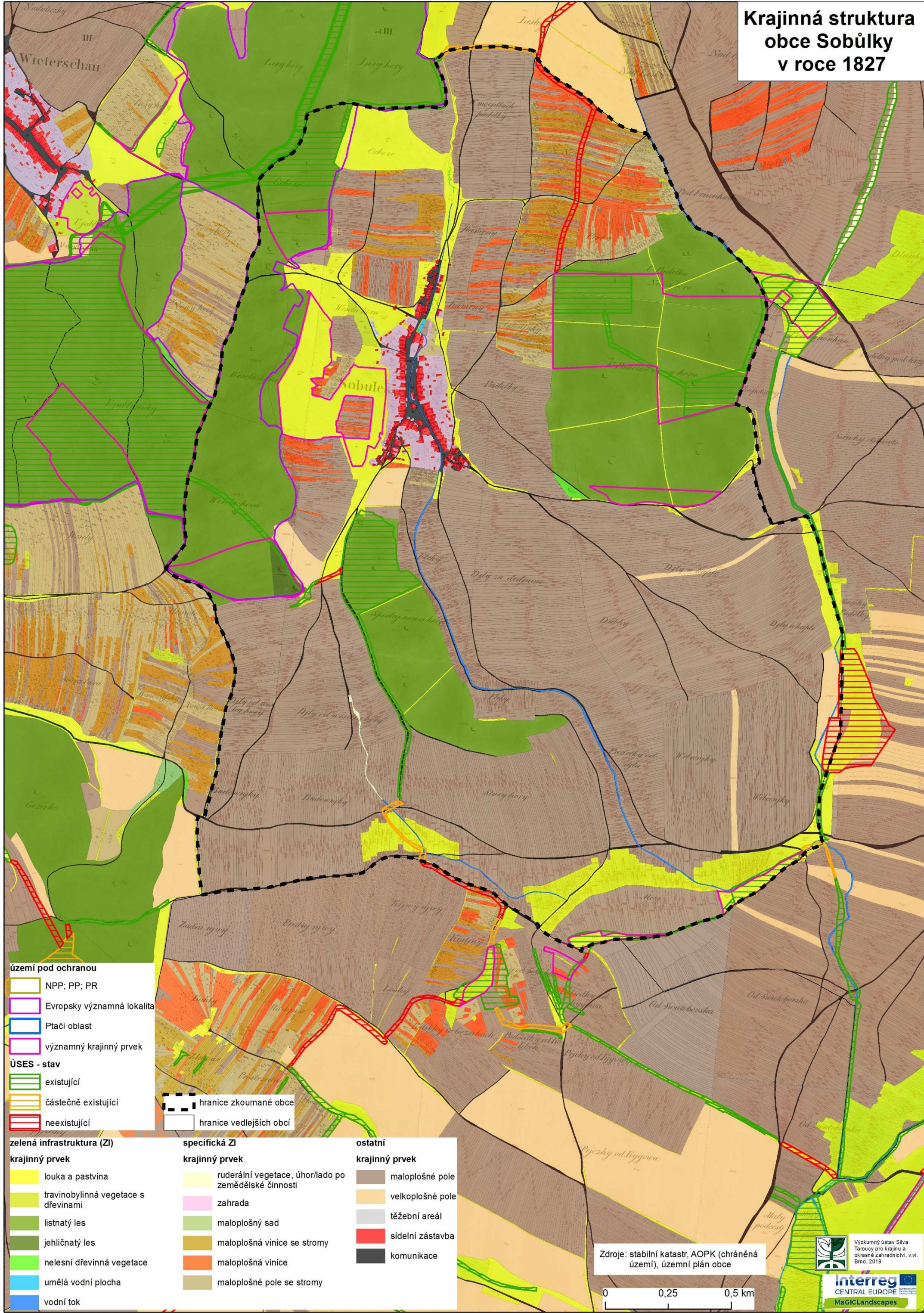


Krajinná struktura obce Sobůlky v roce 1827



- území pod ochranou**
- NPP; PP; PR
 - Evropsky významná lokalita
 - Ptačí oblast
 - významný krajinný prvek
- ÚSES - stav**
- existující
 - částečně existující
 - neexistující
- hranice**
- hranice zkoumané obce
 - hranice vedlejších obcí

- zelená infrastruktura (ZI)**
- krajinný prvek**
- louka a pastvina
 - travinobylinná vegetace s dřevinami
 - listnatý les
 - jehličnatý les
 - nelesní dřevinná vegetace
 - umělá vodní plocha
 - vodní tok

- specifická ZI**
- krajinný prvek**
- ruderální vegetace, úhor/lado po zemědělské činnosti
 - zahrada
 - maloplošný sad
 - maloplošná vinice se stromy
 - maloplošná vinice
 - maloplošné pole se stromy

- ostatní**
- krajinný prvek**
- maloplošné pole
 - velkoplošné pole
 - těžební areál
 - sídelní zástavba
 - komunikace

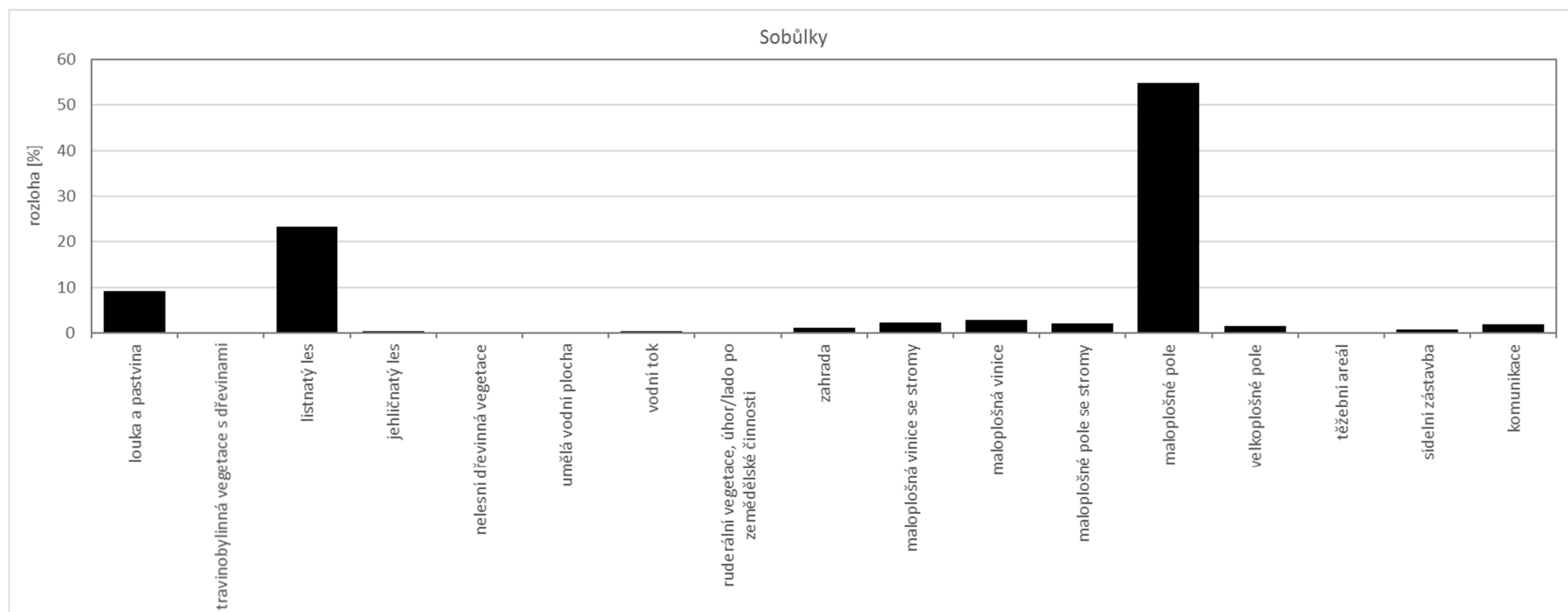
Zdroje: stabilní katastr, AOPK (chráněná území), územní plán obce



Krajinná struktura obce Sobůlky v roce 1827

Pro krajinu Sobůlek v roce 1827 byla typická pestřejší severní polovina a jednotvárnější jižní polovina katastru. Na jihu dominovala maloplošná (do 1 ha) pole s ornou půdou, která byla při východních a jižních hranicích doplněna loukami a pastvinami. Dalším stabilizujícím prvkem v této části byl komplex listnatého lesa Proseč. Paradoxně v této polovině byla niva Sobůlského potoka rozorána od obce až po silnici vedoucí z Kyjova do Strážovic. V severní polovině se jednalo o mix lesů, polí, luk s pastvinami a drobné držby. Listnaté lesy se nacházely při západních i východních hranicích území. Na západní komplex lesa navazovaly louky a pastviny, které sahaly až k samotné obci a které byly občas přerušeny maloplošnými poli s ornou půdou a drobnou držbou v podobě maloplošných vinic, vinic se stromy, případně polí se stromy. V severovýchodní části se soustředily největší plochy drobné držby – jednalo se o maloplošné vinice, vinice se stromy a pole se stromy/polní sady.

Pokud bychom přes tuto krajinu přeložili současný Územní systém ekologické stability (ÚSES), ukázalo by se, že by značná část navrhovaných prvků spadala do lesa, případně do luk a pastvin.



Obecné poznatky ke tvorbě mapy

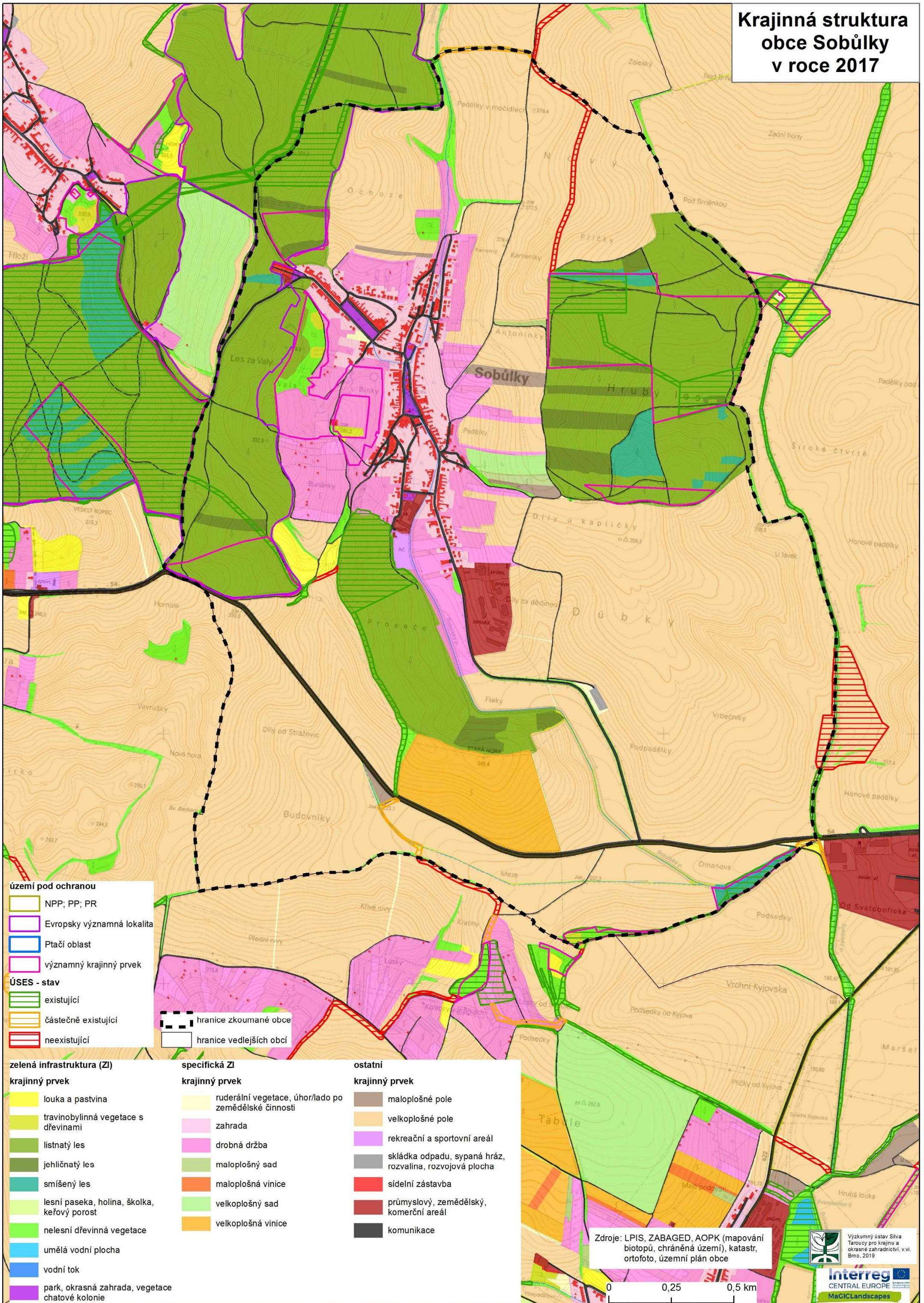
Mapa krajinné struktury obce Sobůlky v roce 1827 byla vytvořena na základě map stabilního katastru, konkrétně s využitím tzv. císařských otisků mapy stabilního katastru v měřítku 1:2 880. Císařské otisky byly zakoupeny jako skeny v digitální podobě z Českého úřadu zeměměřického a katastrálního v Praze pro území obcí ORP Kyjov a byly následně zgeoreferencovány a slícovány tak, aby vytvořily bezešvou vrstvu. Dostupná mapová legenda byla posléze transformována na jednotlivé prvky krajinné struktury.

Do mapy byly pro ilustraci přidány i území/prvky pod ochranou a prvky Územního systému ekologické stability (ÚSES), které odpovídají současnosti, tj. v minulosti tento stupeň ochrany neexistoval.

Území/prvky pod ochranou zahrnují lokality maloplošných chráněných území a území soustavy NATURA 2000 (evropsky významná lokalita, ptačí oblast). Hranice těchto lokalit byla převzata z databáze AOPK ČR. Mezi území pod ochranou spadají rovněž významné krajinné prvky (VKP). Tyto prvky byly převzaty z územně plánovací dokumentace (ÚPD), resp. z generelu ÚSES okresu Hodonín z roku 1997 a upraveny podle katastru.

Údaje o vymezení prvků ÚSES byly převzaty z ÚPD. Na základě ověření podle ortofotosnímku z roku 2016 byly zpřesněny hranice jednotlivých (především již realizovaných) částí a provedeno rozdělení na prvky existující, částečně existující a neexistující. Jako existující prvky byly označeny ty, u nichž je na leteckém snímku patrná přítomnost celého plánovaného segmentu, nebo alespoň jeho valné většiny. Mezi částečně existující prvky byly zahrnuty segmenty, jejichž základ se v krajině reálně vyskytuje, ale zdaleka nedosahuje plánovaných parametrů (např. prosté stromořadí v trase lokálního biokoridoru; zatravněný pás s roztroušenými stromy v trase lokálního biokoridoru plánovaného jako lesní; drobný remízek obklopený ornou půdou v místě plánovaného rozsáhlejšího biocentra apod.). Pokud se plánovaný prvek v krajině nevyskytoval vůbec, nebo pouze v podobě velmi malého fragmentu, byl daný segment označen jako neexistující. Je však důležité mít na zřeteli, že kategorizace na existující, částečně existující a neexistující prvky vypovídá pouze o prosté přítomnosti daných segmentů, nikoliv o jejich kvalitě. Tu je nutno ověřit až podrobným terénním průzkumem.

Krajinná struktura obce Sobůlky v roce 2017



- území pod ochranou**
- NPP; PP; PR
 - Evropsky významná lokalita
 - Ptačí oblast
 - významný krajinný prvek
- ÚSES - stav**
- existující
 - částečně existující
 - neexistující
- hranice zkoumané obce
- hranice vedlejších obcí

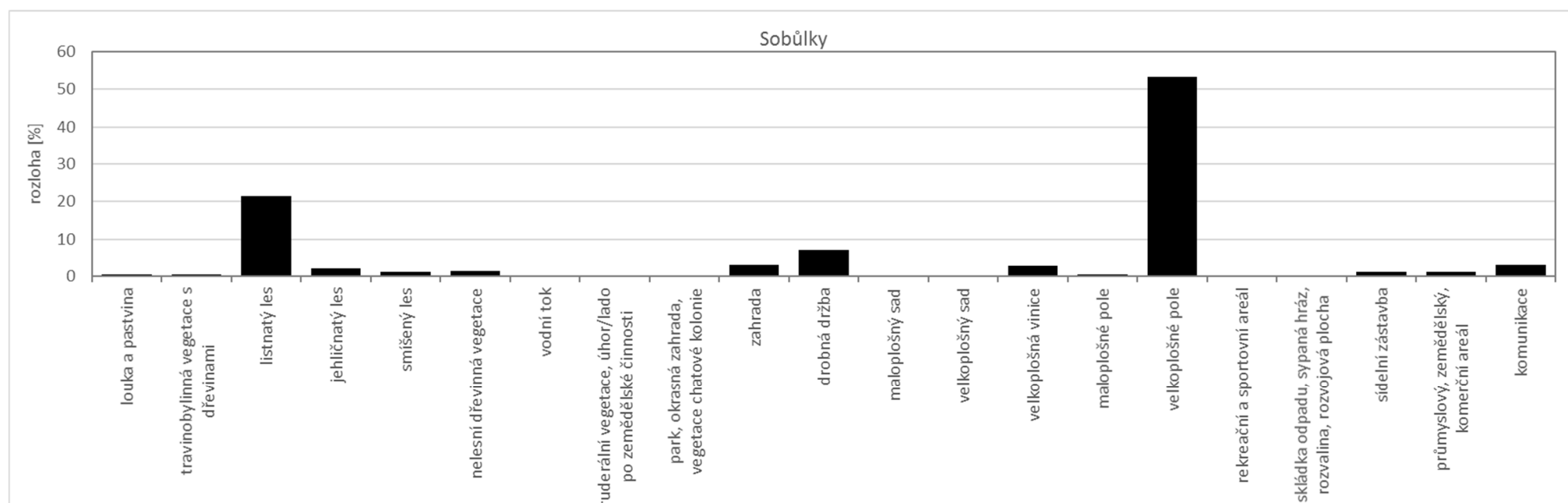
- | zelená infrastruktura (ZI) | specifická ZI | ostatní |
|---|---|---|
| krajinný prvek | krajinný prvek | krajinný prvek |
| louka a pastvina | ruderální vegetace, úhor/lado po zemědělské činnosti | maloplošné pole |
| travinobylinná vegetace s dřevinami | zahrada | velkoplošné pole |
| listnatý les | drobná drážba | rekreační a sportovní areál |
| jehličnatý les | maloplošný sad | skládka odpadu, sypaná hráz, rozvalina, rozvojová plocha |
| smíšený les | maloplošná vinice | sídelní zástavba |
| lesní paseka, holina, školka, keřový porost | velkoplošný sad | průmyslový, zemědělský, komerční areál |
| nelesní dřevinná vegetace | velkoplošná vinice | komunikace |
| umělá vodní plocha | | |
| vodní tok | | |
| park, okrasná zahrada, vegetace chatové kolonie | | |

Zdroje: LPIS, ZABAGED, AOPK (mapování biotopů, chráněná území), katastr, ortofoto, územní plán obce

0 0,25 0,5 km

Krajinná struktura obce Sobůlky v roce 2017

V současné krajině Sobůlek téměř vymizely louky a pastviny a maloplošná (do 1 ha) pole orné půdy. Velkoplošná pole dominují a jejich průměrná velikost se pohybuje kolem 10-11 ha. Tři lesní komplexy z poloviny 19. století se dochovaly, ale proměnila se jejich dřevinná skladba, což je vidět hlavně u Hrubého lesa. V jižní části katastru byly na úpatí Staré hory vysázeny velkoplošné vinice. V severní části katastru drobná držba přiléhající k Hrubému lesu zmizela. Louky, které přiléhaly k západnímu komplexu lesa, byly částečně nahrazeny drobnou držbou. Tento prvek se dále rozšířil do nejbližšího okolí obce. Mezi Hrubým lesem a obcí byly vysázeny velkoplošné sady. Kolem vodních toků se v těsné blízkosti udržela dřevinná, případně bylinná liniová vegetace.



Obecné poznatky ke tvorbě mapy

Mapa krajinné struktury obce Sobůlky v roce 2017 byla vytvořena na základě kombinace dostupných dat z následujících zdrojů: Registr půdy LPIS (situace 2017), Základní báze geografických dat ZABAGED (situace 2017), vrstva mapování biotopů Agentury ochrany přírody a krajiny AOPK (aktualizovaná z 2016), katastr (aktualizovaný 2018), agregovaná data z lesních hospodářských plánů a osnov Ústavu pro hospodářskou úpravu lesů ÚHÚL (situace 2017) a ortofotosnímek (2016). Většina zemědělských ploch byla převzata z vrstvy LPIS. Vzhledem k tomu, že v této vrstvě jsou pouze plochy pod dotacemi, musely být zbývající plochy převzaty z jiných vrstev, resp. ručně dokresleny na základě ortofotosnímku. Vrstva ÚHÚL sloužila k identifikaci tří základních typů lesa – listnatý, jehličnatý a smíšený. Tyto kategorie byly předzpracovány na zakázku, kdy hraniční hodnotou pro odlišení byl minimální podíl daného typu dřeviny 70 %. Vrstva ZABAGED sloužila především pro identifikaci antropogenních a vodních prvků, dále k identifikaci trvalých travních porostů, které nespádaly pod LPIS nebo mapování biotopů AOPK. Vrstva mapování biotopů AOPK sloužila pro identifikaci přírodních prvků. Vrstva katastru byla společně s vrstvou ZABAGED využita při identifikaci zahrad a drobné držby. Vzhledem k tomu, že žádná z dostupných vrstev v sobě nezahrnuje nelesní dřevinnou vegetaci, především v liniové podobě, musela být tato kategorie ručně dokreslena na základě ortofotosnímku. Ortofotosnímek sloužil i ke kontrole všech kategorií – tam, kde se existující vrstva lišila od ortofotosnímku, byla upravena. Vzhledem k časové náročnosti a rozsahu území (mapa byla vytvořena pro celý SO ORP Kyjov) je mapa do jisté míry generalizovaná, tj. nemusí zachycovat všechny, především drobné (v řádově metrech čtverečních) krajinné prvky. Liniové prvky (komunikace a vodní toky) byly z liniové podoby převedeny na plošnou tím, že kolem nich byla vytvořena různě velká obalová zóna v závislosti na kategorii (od 2 do 11 m).

Území/prvky pod ochranou zahrnují lokality maloplošných chráněných území a území soustavy NATURA 2000 (evropsky významná lokalita, ptačí oblast). Hranice těchto lokalit byly převzaty z databáze AOPK ČR. Mezi území pod ochranou spadají rovněž významné krajinné prvky (VKP). Tyto prvky byly převzaty z územně plánovací dokumentace (ÚPD), resp. z generelu ÚSES okresu Hodonín z roku 1997 a upraveny podle katastru.

Údaje o vymezení prvků ÚSES byly převzaty z ÚPD. Na základě ověření podle ortofotosnímku z roku 2016 byly zpřesněny hranice jednotlivých (především již realizovaných) částí a provedeno rozdělení na prvky existující, částečně existující a neexistující. Jako existující prvky byly označeny ty, u nichž je na leteckém snímku patrná přítomnost celého plánovaného segmentu, nebo alespoň jeho valné většiny. Mezi částečně existující prvky byly zahrnuty segmenty, jejichž základ se v krajině reálně vyskytuje, ale zdaleka nedosahuje plánovaných parametrů (např. prosté stromořadí v trase lokálního biokoridoru; zatravněný pás s roztroušenými stromy v trase lokálního biokoridoru plánovaného jako lesní; drobný remízek obklopený ornou půdou v místě plánovaného rozsáhlejšího biocentra apod.). Pokud se plánovaný prvek v krajině nevyskytoval vůbec, nebo pouze v podobě velmi malého fragmentu, byl daný segment označen jako neexistující. Je však důležité mít na zřeteli, že kategorizace na existující, částečně existující a neexistující prvky vypovídá pouze o prosté přítomnosti daných segmentů, nikoliv o jejich kvalitě. Tu je nutno ověřit až podrobným terénním průzkumem.